

PROVA DE ENFERMAGEM

Novembro 2007

LEIA COM ATENÇÃO AS INSTRUÇÕES ABAIXO

01 - Você está recebendo o seguinte material:

- a) este caderno com as **questões de múltipla escolha e discursivas, das partes de formação geral e componente específico da área**, e das questões relativas à sua **percepção sobre a prova**, assim distribuídas:

Partes	Número das questões	Número das páginas neste caderno	Peso de cada parte
Formação geral/Múltipla escolha	1 a 8	3 a 5	60 %
Formação geral/Discursivas	9 e 10	6 a 8	40 %
Componente específico/Múltipla escolha	11 a 36	9 a 20	80 %
Componente específico/Discursivas	37 a 40	20 a 23	20 %
Percepção sobre a prova	41 a 49	24	_____

- b) Caderno de Respostas em cuja capa existe, na parte inferior, um cartão destinado às respostas das questões de múltipla escolha e de percepção sobre a prova. As respostas às questões discursivas deverão ser escritas a caneta esferográfica de tinta preta nos espaços especificados no Caderno de Respostas.

- 02** - Verifique se este material está completo e se o seu nome no Cartão-Resposta está correto. Caso contrário, notifique imediatamente a um dos responsáveis pela sala. Após a conferência de seu nome no Cartão-Resposta, você deverá assiná-lo no espaço próprio, utilizando caneta esferográfica de tinta preta.
- 03** - Observe, no Cartão-Resposta, as instruções sobre a marcação das respostas às questões de múltipla escolha (apenas uma resposta por questão).
- 04** - Tenha muito cuidado com o Cartão-Resposta, para não dobrar, amassar ou manchar. Esse Cartão somente poderá ser substituído caso esteja danificado em suas margens - área de reconhecimento para leitura ótica.
- 05** - Esta prova é individual. São vedados o uso de calculadora, qualquer comunicação e troca de material entre os presentes, consultas a material bibliográfico, cadernos ou anotações de qualquer espécie.
- 06** - Quando terminar, entregue a um dos responsáveis pela sala o Cartão-Resposta grampeado ao Caderno de Respostas e assine a Lista de Presença. Cabe esclarecer que você só poderá sair levando este Caderno de Questões, decorridos 90 (noventa) minutos do início do Exame.
- 07** - Você terá 04 (quatro) horas para responder as questões de múltipla escolha, discursivas e de percepção sobre a prova.

FORMAÇÃO GERAL

QUESTÃO 1

Cidadezinha qualquer

Casas entre bananeiras
mulheres entre laranjeiras
pomar amor cantar.

Um homem vai devagar.
Um cachorro vai devagar.
Um burro vai devagar.
Devagar... as janelas olham.

Eta vida besta, meu Deus.

ANDRADE, Carlos Drummond de. Alguma poesia. In: **Poesia completa**. Rio de Janeiro: Nova Aguilar, 2002, p. 23.

Cidadezinha cheia de graça...
Tão pequenina que até causa dó!
Com seus burricos a pastar na praça...
Sua igreja de uma torre só...

Nuvens que venham, nuvens e asas,
Não param nunca nem num segundo...
E fica a torre, sobre as velhas casas,
Fica cismando como é vasto o mundo!...

Eu que de longe venho perdido,
Sem pouso fixo (a triste sina!)
Ah, quem me dera ter lá nascido!

Lá toda a vida poder morar!
Cidadezinha... Tão pequenina
Que toda cabe num só olhar...

QUINTANA, Mário. A rua dos cataventos. In: **Poesia completa**. Org. Tânia Franco Carvalho. Rio de Janeiro: Nova Aguilar, 2006, p. 107.

Ao se escolher uma ilustração para esses poemas, qual das obras, abaixo, estaria de acordo com o tema neles dominante?



Di Cavalcanti

(A)



Tarsila do Amaral

(B)



Taunay

(C)



Manezinho Araújo

(D)



Guignard

(E)

QUESTÃO 2

Revista **Isto É Independente**. São Paulo: Ed. Três [s.d.]

O alerta que a gravura acima pretende transmitir refere-se a uma situação que

- (A) atinge circunstancialmente os habitantes da área rural do País.
- (B) atinge, por sua gravidade, principalmente as crianças da área rural.
- (C) preocupa no presente, com graves conseqüências para o futuro.
- (D) preocupa no presente, sem possibilidade de ter conseqüências no futuro.
- (E) preocupa, por sua gravidade, especialmente os que têm filhos.

QUESTÃO 3

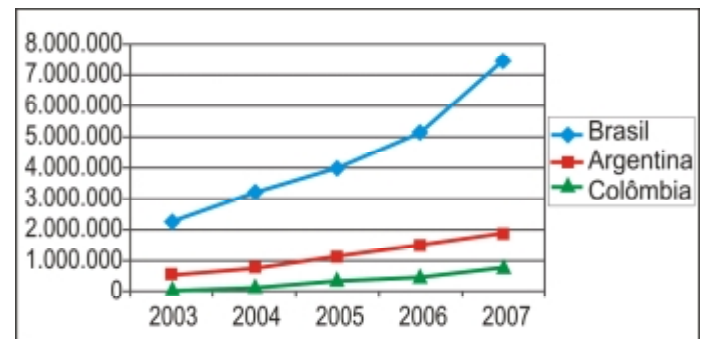
Os ingredientes principais dos fertilizantes agrícolas são nitrogênio, fósforo e potássio (os dois últimos sob a forma dos óxidos P_2O_5 e K_2O , respectivamente). As porcentagens das três substâncias estão geralmente presentes nos rótulos dos fertilizantes, sempre na ordem acima. Assim, um fertilizante que tem em seu rótulo a indicação 10–20–20 possui, em sua composição, 10% de nitrogênio, 20% de óxido de fósforo e 20% de óxido de potássio. Misturando-se 50 kg de um fertilizante 10–20–10 com 50 kg de um fertilizante 20–10–10, obtém-se um fertilizante cuja composição é

- (A) 7,5–7,5–5.
- (B) 10–10–10.
- (C) 15–15–10.
- (D) 20–20–15.
- (E) 30–30–20.

QUESTÃO 4

Os países em desenvolvimento fazem grandes esforços para promover a inclusão digital, ou seja, o acesso, por parte de seus cidadãos, às tecnologias da era da informação. Um dos indicadores empregados é o número de *hosts*, isto é, o número de computadores que estão conectados à Internet. A tabela e o gráfico abaixo mostram a evolução do número de *hosts* nos três países que lideram o setor na América do Sul.

	2003	2004	2005	2006	2007
Brasil	2.237.527	3.163.349	3.934.577	5.094.730	7.422.440
Argentina	495.920	742.358	1.050.639	1.464.719	1.837.050
Colômbia	55.626	115.158	324.889	440.585	721.114



Fonte: IBGE (Network Wizards, 2007)

Dos três países, os que apresentaram, respectivamente, o maior e o menor crescimento percentual no número de *hosts*, no período 2003–2007, foram

- (A) Brasil e Colômbia.
- (B) Brasil e Argentina.
- (C) Argentina e Brasil.
- (D) Colômbia e Brasil.
- (E) Colômbia e Argentina.

QUESTÃO 5

Leia o esquema abaixo.

- 1 - Coleta de plantas nativas, animais silvestres, microorganismos e fungos da floresta Amazônica.
- 2 - Saída da mercadoria do país, por portos e aeroportos, camuflada na bagagem de pessoas que se disfarçam de turistas, pesquisadores ou religiosos.
- 3 - Venda dos produtos para laboratórios ou colecionadores que patenteiam as substâncias provenientes das plantas e dos animais.
- 4 - Ausência de patente sobre esses recursos, o que deixa as comunidades indígenas e as populações tradicionais sem os benefícios dos *royalties*.
- 5 - Prejuízo para o Brasil!

Com base na análise das informações acima, uma campanha publicitária contra a prática do conjunto de ações apresentadas no esquema poderia utilizar a seguinte chamada:

- (A) Indústria farmacêutica internacional, fora!
- (B) Mais respeito às comunidades indígenas!
- (C) Pagamento de *royalties* é suficiente!
- (D) Diga não à biopirataria, já!
- (E) Biodiversidade, um mau negócio?

QUESTÃO 6

Vamos supor que você recebeu de um amigo de infância e seu colega de escola um pedido, por escrito, vazado nos seguintes termos:

“Venho mui respeitosamente solicitar-lhe o empréstimo do seu livro de *Redação para Concurso*, para fins de consulta escolar.”

Essa solicitação em tudo se assemelha à atitude de uma pessoa que

- (A) comparece a um evento solene vestindo *smoking* completo e cartola.
- (B) vai a um piquenique engravatado, vestindo terno completo, calçando sapatos de verniz.
- (C) vai a uma cerimônia de posse usando um terno completo e calçando botas.
- (D) frequenta um estádio de futebol usando sandálias de couro e bermudas de algodão.
- (E) veste terno completo e usa gravata para proferir uma conferência internacional.

QUESTÃO 7

Desnutrição entre crianças quilombolas

“Cerca de três mil meninos e meninas com até 5 anos de idade, que vivem em 60 comunidades quilombolas em 22 Estados brasileiros, foram pesados e medidos. O objetivo era conhecer a situação nutricional dessas crianças.(...)”

De acordo com o estudo, 11,6% dos meninos e meninas que vivem nessas comunidades estão mais baixos do que deveriam, considerando-se a sua idade, índice que mede a desnutrição. No Brasil, estima-se uma população de 2 milhões de quilombolas.

A *escolaridade materna* influencia diretamente o índice de desnutrição. Segundo a pesquisa, 8,8% dos filhos de mães com mais de quatro anos de estudo estão desnutridos. Esse indicador sobe para 13,7% entre as crianças de mães com escolaridade menor que quatro anos.

A *condição econômica* também é determinante. Entre as crianças que vivem em famílias da classe E (57,5% das avaliadas), a desnutrição chega a 15,6%; e cai para 5,6% no grupo que vive na classe D, na qual estão 33,4% do total das pesquisadas.

Os resultados serão incorporados à política de nutrição do País. O Ministério de Desenvolvimento Social prevê ainda um estudo semelhante para as crianças indígenas.”

BAVARESCO, Rafael. UNICEF/BRZ. Boletim, ano 3, n. 8, jun. 2007.

O boletim da UNICEF mostra a relação da desnutrição com o nível de escolaridade materna e a condição econômica da família. Para resolver essa grave questão de subnutrição infantil, algumas iniciativas são propostas:

- I – distribuição de cestas básicas para as famílias com crianças em risco;
- II – programas de educação que atendam a crianças e também a jovens e adultos;
- III – hortas comunitárias, que ofereçam não só alimentação de qualidade, mas também renda para as famílias.

Das iniciativas propostas, pode-se afirmar que

- (A) somente I é solução dos problemas a médio e longo prazo.
- (B) somente II é solução dos problemas a curto prazo.
- (C) somente III é solução dos problemas a curto prazo.
- (D) I e II são soluções dos problemas a curto prazo.
- (E) II e III são soluções dos problemas a médio e longo prazo.

QUESTÃO 8

Entre 1508 e 1512, Michelangelo pintou o teto da Capela Sistina no Vaticano, um marco da civilização ocidental. Revolucionária, a obra chocou os mais conservadores, pela quantidade de corpos nus, possivelmente, resultado de seus secretos estudos de anatomia, uma vez que, no seu tempo, era necessária a autorização da Igreja para a dissecação de cadáveres.

Recentemente, perceberam-se algumas peças anatômicas camufladas entre as cenas que compõem o teto. Alguns pesquisadores conseguiram identificar uma grande quantidade de estruturas internas da anatomia humana, que teria sido a forma velada de como o artista “imortalizou a comunhão da arte com o conhecimento”.

Uma das cenas mais conhecidas é “A criação de Adão”. Para esses pesquisadores ela representaria o cérebro num corte sagital, como se pode observar nas figuras a seguir.



BARRETO, Gilson e OLIVEIRA, Marcelo G. de. **A arte secreta de Michelangelo - Uma lição de anatomia na Capela Sistina.** ARX.

Considerando essa hipótese, uma ampliação interpretativa dessa obra-prima de Michelangelo expressaria

- (A) o Criador dando a consciência ao ser humano, manifestada pela função do cérebro.
- (B) a separação entre o bem e o mal, apresentada em cada seção do cérebro.
- (C) a evolução do cérebro humano, apoiada na teoria darwinista.
- (D) a esperança no futuro da humanidade, revelada pelo conhecimento da mente.
- (E) a diversidade humana, representada pelo cérebro e pela medula.

QUESTÃO 9 - DISCURSIVA

Leia, com atenção, os textos a seguir.



JB Ecológico. Nov. 2005



Revista Veja. 12 out. 2005.

“Amo as árvores, as pedras, os passarinhos. Acho medonho que a gente esteja contribuindo para destruir essas coisas.”

“Quando uma árvore é cortada, ela renasce em outro lugar. Quando eu morrer, quero ir para esse lugar, onde as árvores vivem em paz.”

Antônio Carlos Jobim. **JB Ecológico.** Ano 4, nº 41, jun. 2005, p.65.

Desmatamento cai e tem baixa recorde

O governo brasileiro estima que cerca de 9.600 km² da floresta amazônica desapareceram entre agosto de 2006 e agosto de 2007, uma área equivalente a cerca de 6,5 cidades de São Paulo. Se confirmada a estimativa, a partir de análise de imagens no ano que vem, será o menor desmatamento registrado em um ano desde o início do monitoramento, em 1998, representando uma redução de cerca de 30% no índice registrado entre 2005 e 2006. (...)

Com a redução do desmatamento entre 2004 e 2006, “o Brasil deixou de emitir 410 milhões de toneladas de CO₂ (gás do efeito estufa). Também evitou o corte de 600 milhões de árvores e a morte de 20 mil aves e 700 mil primatas. Essa emissão representa quase 15% da redução firmada pelos países desenvolvidos para o período 2008-2012, no Protocolo de Kyoto.” (...)

“O Brasil é um dos poucos países do mundo que tem a oportunidade de implementar um plano que protege a biodiversidade e, ao mesmo tempo, reduz muito rapidamente seu processo de aquecimento global.”

SELIGMAN, Felipe. **Folha de S. Paulo** - Editoria de Ciência, 11 ago. 2007 (Adaptado).

Soja ameaça a tendência de queda, diz ONG

Mesmo se dizendo otimista com a queda no desmatamento, Paulo Moutinho, do IPAM (Instituto de Pesquisa Ambiental da Amazônia), afirma que é preciso esperar a consolidação dessa tendência em 2008 para a “comemoração definitiva”.

“Que caiu, caiu. Mas, com a recuperação nítida do preço das *commodities*, como a soja, é preciso ver se essa queda acentuada vai continuar”, disse o pesquisador à Folha.

“O momento é de aprofundar o combate ao desmatamento”, disse Paulo Adário, coordenador de campanha do Greenpeace.

Só a queda dos preços e a ação da União não explicam o bom resultado atual, diz Moutinho. “Estados como Mato Grosso e Amazonas estão fazendo esforços particulares. E parece que a ficha dos produtores caiu. O desmatamento, no médio prazo, acaba encarecendo os produtos deles.”

GERAQUE, Eduardo. **Folha de S. Paulo.** Editoria de Ciência. 11 ago. 2007 (Adaptado)

A partir da leitura dos textos motivadores, redija uma proposta, fundamentada em dois argumentos, sobre o seguinte tema:

Em defesa do meio ambiente.

Procure utilizar os conhecimentos adquiridos, ao longo de sua formação, sobre o tema proposto.

Observações

- Seu texto deve ser dissertativo-argumentativo (não deve, portanto, ser escrito em forma de poema ou de narração).
- A sua proposta deve estar apoiada em, pelo menos, dois argumentos.
- O texto deve ter entre 8 e 12 linhas.
- O texto deve ser redigido na modalidade escrita padrão da Língua Portuguesa.
- Os textos motivadores não devem ser copiados.

(valor: 10,0 pontos)

1
2
3
4
5
6
7
8
9
10
11
12

QUESTÃO 10

Sobre o papel desempenhado pela mídia nas sociedades de regime democrático, há várias tendências de avaliação com posições distintas. Vejamos duas delas:

Posição I – A mídia é encarada como um mecanismo em que grupos ou classes dominantes são capazes de difundir idéias que promovem seus próprios interesses e que servem, assim, para manter o *status quo*. Desta forma, os contornos ideológicos da ordem hegemônica são fixados, e se reduzem os espaços de circulação de idéias alternativas e contestadoras.

Posição II – A mídia vem cumprindo seu papel de guardiã da ética, protetora do decoro e do Estado de Direito. Assim, os órgãos midiáticos vêm prestando um grande serviço às sociedades, com neutralidade ideológica, com fidelidade à verdade factual, com espírito crítico e com fiscalização do poder onde quer que ele se manifeste.

Leia o texto a seguir, sobre o papel da mídia nas sociedades democráticas da atualidade - exemplo do jornalismo.

“Quando os jornalistas são questionados, eles respondem de fato: ‘nenhuma pressão é feita sobre mim, escrevo o que quero’. E isso é verdade. Apenas deveríamos acrescentar que, se eles assumissem posições contrárias às normas dominantes, não escreveriam mais seus editoriais. Não se trata de uma regra absoluta, é claro. Eu mesmo sou publicado na mídia norte-americana. Os Estados Unidos não são um país totalitário. (...) Com certo exagero, nos países totalitários, o Estado decide a linha a ser seguida e todos devem-se conformar. As sociedades democráticas funcionam de outra forma: a linha jamais é anunciada como tal; ela é subliminar. Realizamos, de certa forma, uma “lavagem cerebral em liberdade”. Na grande mídia, mesmo os debates mais apaixonados se situam na esfera dos parâmetros implicitamente consentidos – o que mantém na marginalidade muitos pontos de vista contrários.”

Revista *Le Monde Diplomatique Brasil*, ago. 2007 - texto de entrevista com Noam Chomsky.

Sobre o papel desempenhado pela mídia na atualidade, faça, em no máximo, 6 linhas, o que se pede:

- a) escolha entre as posições I e II a que apresenta o ponto de vista mais próximo do pensamento de Noam Chomsky e explique a relação entre o texto e a posição escolhida;

(valor: 5,0 pontos)

1
2
3
4
5
6

- b) apresente uma argumentação coerente para defender seu posicionamento pessoal quanto ao fato de a mídia ser ou não livre.

(valor: 5,0 pontos)

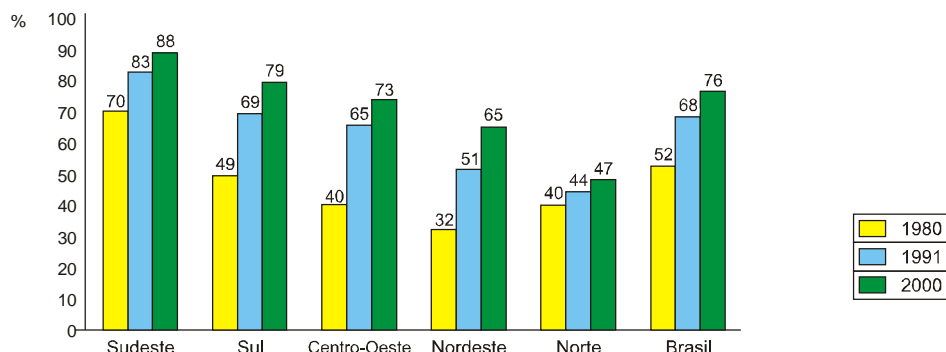
1
2
3
4
5
6

COMPONENTE ESPECÍFICO

QUESTÃO 11

Considere o gráfico, a tabela e as afirmações abaixo:

População com acesso a rede geral de abastecimento de água por região – Brasil, 1980, 1991 e 2000



Coefficiente de Mortalidade Infantil por mil Nascidos Vivos – CMI por região – Brasil, 1980, 1991 e 2000

	1980	1991	2000
Sudeste	57,7	31,8	22,2
Sul	46	27,5	20,5
Centro-Oeste	47,9	32,5	23,3
Nordeste	97,1	71,6	45,2
Norte	61	44	30,9
Brasil	69,1	45,1	30,1

Fonte: IBGE, Censos Demográficos

No período, o percentual da população com acesso a rede geral de abastecimento de água

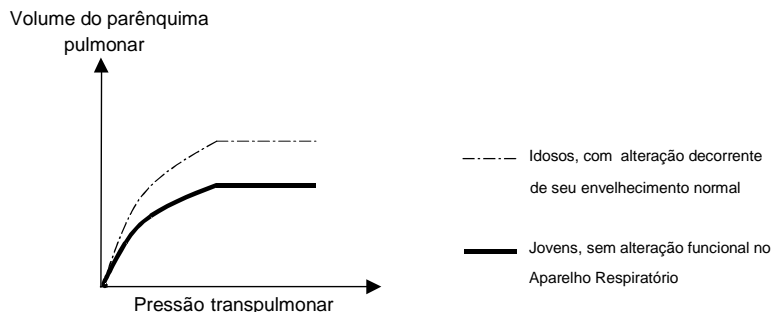
- I. melhorou em todas as regiões do país. O acesso da população a esse serviço, traduz-se na redução da incidência de doenças de transmissão hídrica e, conseqüentemente, em menor número de óbitos no componente tardio do CMI, que diminuiu de uma maneira geral em todo o país.
- II. aumentou 7% e 18%, respectivamente, nas regiões Norte e Sudeste. Na região Sudeste, o CMI passou de 57,7 para 22,2. Os dados sugerem que o acesso da população a esse serviço é um dos fatores que pode ser associado à queda do Coeficiente de Mortalidade Infantil.
- III. foi semelhante nas regiões Centro-Oeste e Nordeste, porém a queda da mortalidade infantil foi mais acentuada na região Nordeste. Os dados indicam que o acesso da população a esse serviço não interfere na mortalidade infantil.
- IV. foi menor na região Sul e maior nas regiões Norte e Nordeste, comparado com as outras regiões. Os dados revelam que o CMI está diretamente relacionado com o acesso da população a esse serviço, porque o Coeficiente decresceu nas três regiões.

Com relação aos dados apresentados, está correto APENAS o que se afirma em

- (A) IV.
- (B) III e IV.
- (C) II.
- (D) I e II.
- (E) I.

QUESTÃO 12

O gráfico apresenta a relação da variação do volume do parênquima pulmonar, segundo a variação da pressão transpulmonar, em dois grupos de pacientes, conforme descrito na legenda.



Considerando o gráfico e a atual Política Nacional de Saúde da Pessoa Idosa, é correto afirmar que a alteração funcional e a porta de entrada da atenção à saúde do grupo de idosos são, respectivamente,

- (A) elasticidade pulmonar diminuída e serviços especializados de média complexidade.
- (B) fragilidade e serviços especializados de alta complexidade.
- (C) fibrose pulmonar e atenção básica/Saúde da Família.
- (D) atelectasia pulmonar e serviços especializados de alta complexidade.
- (E) complacência pulmonar aumentada e atenção básica/Saúde da Família.

QUESTÃO 13

Foi prescrita para uma criança 320 miligramas de Vancomicina[®], via intravenosa, de 12/12 horas. Cada frasco-ampola contém 0,5 grama. Quais são os cuidados de enfermagem que devem ser considerados para garantir a administração segura dessa droga?

- (A) Reconstituir o medicamento em 5 mL de SF a 0,9%, aspirar 3,2 mL, rediluí-lo em 50 mL de SG a 5%, infundi-lo a 50 mL/h. Não associá-lo com aminoglicosídeo.
- (B) Reconstituir o medicamento em 5 mL de água destilada, aspirar 3,2 mL, rediluí-lo em 80 mL de SF a 0,9%, infundi-lo a 40 mL/h. Associá-lo com anti-histamínico.
- (C) Reconstituir o medicamento em 9 mL de SF a 0,9%, aspirar 6,4 mL, rediluí-lo em 50 mL de SF a 0,9%, infundi-lo a 25 mL/h. Associá-lo com penicilina.
- (D) Reconstituir o medicamento em 10 mL de água destilada, aspirar 6,4 mL, rediluí-lo em 100 mL de SG a 5%, infundi-lo a 100 mL/h. Não associá-lo com aminoglicosídeo.
- (E) Reconstituir o medicamento em 10 mL de água destilada, aspirar 3,2 mL, rediluí-lo em 100 mL de SG a 5%, infundi-lo a 150 mL/h. Não associá-lo com Anfotericina B[®].

QUESTÃO 14

Mário, 40 anos, compareceu ao Pronto Socorro com queixa de cefaléia intensa e fotofobia. Na avaliação inicial, o enfermeiro mediu a pressão arterial utilizando um manguito com largura que correspondia a 40% da circunferência de seu braço e bolsa inflável de comprimento que envolvia 90% do braço. Durante a deflação do manguito o enfermeiro auscultou o primeiro som (Fase I de Korotkoff) no valor de 138 mmHg na escala do manômetro, porém os sons persistiram até o zero, com abafamento no valor de 88 mmHg. Considerando as circunstâncias descritas e as observações realizadas, qual o registro correto relacionado com os valores da pressão arterial?

- (A) PA = 135/85 mmHg.
- (B) PA = 138/88 mmHg (manguito estreito em relação à circunferência do braço).
- (C) PA = 135/0 mmHg.
- (D) PA = 135/85/0 mmHg (manguito estreito em relação à circunferência do braço).
- (E) PA = 138/88/0 mmHg.

QUESTÃO 15

Ana, 55 anos, após herniorrafia inguinal, ficou cerca de 12 horas sem urinar e começou a apresentar eliminação freqüente de pequena quantidade de urina, além de bexiga palpável e sensação de desconforto em abdome inferior. Considerando esse quadro clínico, a enfermeira da unidade cirúrgica prescreve:

- I. Favorecer a micção, permitindo a paciente urinar sentada.
- II. Estimular a micção por meio do barulho, visão da água corrente e irrigação do períneo com água morna.
- III. Realizar cateterização vesical de alívio.
- IV. Manter uso contínuo de fralda.

No caso de Ana, a prescrição contida no item

- (A) I é contra-indicada no 1º pós-operatório.
- (B) II não se aplica a esse quadro clínico.
- (C) III deve ser precedida das prescrições contidas nos itens I e II.
- (D) III deve ser realizada apenas por prescrição médica.
- (E) IV deve ser precedida da prescrição contida no item I.

QUESTÃO 16

Considere os fragmentos do discurso de um paciente: "*... a caminho do centro cirúrgico, a maca atravessa corredores gelados, porém o frio dentro de mim não tem a ver com a temperatura do dia. Entre o apartamento e a mesa de operação tenho um longo caminho... Luto contra cada instante, tenho que chegar intacto à mesa. Preciso vencer alguns metros de corredores. Conto a possibilidade de vida por metros. Não sinto dor, indisposição, náuseas, eu poderia ter caminhado, ir batendo um papo...*".

(Brandão apud Jouclas et al, 1998, p. 46)

Essa narrativa revela a assistência em grande parte dos hospitais no país. Mas, existem iniciativas no âmbito da assistência humanizada que preconizam:

- I. Práticas mais flexíveis que atendam às necessidades dos pacientes, possibilitando, por exemplo, que caminhem até o centro cirúrgico.
- II. Valorização da dimensão subjetiva da assistência, como o conforto, o acolhimento e a escuta empática, possibilitando, por exemplo, várias opções de transporte.
- III. Priorização do cuidado interativo, da energia criativa, emocional e intuitiva, envolvendo, por exemplo, a inclusão da família no acompanhamento até a sala cirúrgica, desconsiderando aspectos técnicos e científicos.
- IV. Articulação do cuidado técnico e científico, constituído pela enfermagem, com o cuidado ético e relacional efetivo, explicando ao paciente os motivos da obrigatoriedade desse tipo de transporte.

Considerando a assistência humanizada, está correto APENAS o que se afirma em

- (A) I e II.
- (B) I e III.
- (C) II e III.
- (D) II e IV.
- (E) III e IV.

QUESTÃO 17

Na reunião da Liga de Diabetes, a discussão deste mês foi sobre o caso de Paulo, de 18 anos. Ele apresenta diabetes *mellitus* tipo 1 e faz tratamento com o esquema insulina NPH + insulina ultra-rápida pré-prandial. Foi orientado a realizar automonitorização da glicemia antes de cada refeição e ajustar a dose da insulina ultra-rápida, conforme o valor da glicemia observado. Em consulta de retorno, os resultados dos exames e as informações de Paulo indicaram que os objetivos do tratamento foram alcançados, porém ele se queixou que está "*cansado da rigidez no controle da glicemia e de tantas picadas diárias*". Frente ao relato, os alunos de graduação em enfermagem sugeriram as seguintes intervenções:

- I. Confrontar o resultado da hemoglobina glicada com os resultados da glicemia pré-prandial a fim de certificar-se da adesão de Paulo ao controle orientado.
- II. Substituir a automonitorização da glicemia por testes de glicosúria antes das refeições.
- III. Manter a automonitorização domiciliar das glicemias como uma parte fundamental no tratamento.
- IV. Analisar, conjuntamente com Paulo, seu esquema de alimentação, exercícios e medicação, visando a estabelecer uma forma alternativa de automonitorização domiciliar das glicemias.

Estão corretas APENAS as intervenções

- (A) I e II.
- (B) I e III.
- (C) II e III.
- (D) II e IV.
- (E) III e IV.

QUESTÃO 18

Sara, 42 anos, foi submetida à craniotomia para clipagem de aneurisma cerebelar esquerdo. Após a cirurgia, os sinais vitais estavam estáveis e ela se recuperava bem da anestesia geral. No quarto dia, Sara apresentou um quadro de cefaléia, confusão e perda de força em mão direita. Seu nível de consciência deteriorou de forma acentuada e ela foi intubada e encaminhada à unidade de cuidados intensivos. No momento encontra-se em ventilação mecânica, em jejum, SNG aberta, sonda vesical e cateter central. Dentre as intervenções de enfermagem, qual é a indicada para Sara?

- (A) Promover aspiração endotraqueal em horários fixos.
- (B) Manter a cabeceira elevada a 30° e alinhamento mento-esternal.
- (C) Fechar SNG, se apresentar desequilíbrio hidroeletrólítico.
- (D) Manter decúbito lateral com flexão de quadril superior a 90°.
- (E) Realizar limpeza da incisão cirúrgica com clorexidina.

QUESTÃO 19

A Política Nacional de Atenção Integral à Saúde da Mulher apresenta objetivos, metas, ações e estratégias para atingir os princípios de humanização e de qualidade da atenção. Dentre outros, pode-se citar: "a capacitação técnica dos profissionais de saúde e funcionários dos serviços envolvidos nas ações de saúde para uso da tecnologia adequada, acolhimento humanizado e práticas educativas voltadas à usuária e à comunidade" (Brasil, 2004). É relevante para essa capacitação considerar que:

- I. a redução da morbi-mortalidade pelo câncer de mama requer do enfermeiro domínio da técnica do exame clínico e conhecimentos para incentivar a realização do auto-exame pelas mulheres; ação de eficácia cientificamente comprovada na prevenção primária da doença.
- II. a vulnerabilidade para o câncer de colo de útero pode ser representada pela falta de conhecimento, portanto, não basta ao enfermeiro incrementar a oferta de colpocitologia oncótica na rede básica, é preciso sensibilizar e mobilizar a população feminina para a prática do autocuidado e do sexo seguro.
- III. a assistência em planejamento familiar demanda fornecimento de anticoncepcionais e acompanhamento das usuárias, além de promoção de ações de educação em saúde e aconselhamento sobre concepção e anticoncepção, visando à escolha livre e informada das opções disponíveis tanto para os homens quanto para as mulheres.
- IV. a redução da vulnerabilidade aos agravos à saúde sexual e reprodutiva das adolescentes requer desenvolvimento de ações educativas que abordem a sexualidade na perspectiva de gênero, classe e diferença social, de modo que a informação resulte em comportamento adolescente socialmente desejável.

Está correto APENAS o que se afirma em

- (A) I e II.
- (B) I e IV.
- (C) II e III.
- (D) II e IV.
- (E) III e IV.

QUESTÃO 20

Paula, 16 anos, iniciou o atendimento pré-natal na Unidade Básica de Saúde (UBS) após teste de gravidez positivo. Depois de algum tempo, a agente comunitária, responsável pela área em que se situa a residência de Paula, procurou a enfermeira da UBS dizendo que a adolescente "*não havia realizado nenhum dos exames solicitados; tinha tentado interromper a gestação e, apesar de não estar passando bem, não procurou o hospital por medo de ser presa.*" A enfermeira, então, decidiu realizar visita domiciliar, encontrando a gestante descorada, sem perdas vaginais, com epistaxe e sangramento gengival, ambos de moderada intensidade. Para a assistência à adolescente, a enfermeira corretamente suspeita de

- (A) ameaça de abortamento, o que requer guia da UBS para o encaminhamento de Paula a ambulatório médico especializado de referência na área da saúde da mulher.
- (B) infecção polimicrobiana associada a abortamento infectado, o que requer utilização do sistema regional de urgência e emergência para o encaminhamento de Paula a hospital de média complexidade.
- (C) processo inflamatório decorrente de abortamento completo, o que requer o acompanhamento de Paula pela UBS e pelo serviço de referência para educação em saúde de adolescentes.
- (D) processo infeccioso decorrente de abortamento incompleto e inevitável, o que requer guia da UBS para o encaminhamento de Paula a hospital de referência para procedimentos de baixa complexidade.
- (E) distúrbio de coagulação associado a abortamento retido, o que requer utilização do sistema regional de urgência e emergência para o encaminhamento de Paula a hospital de média complexidade.

QUESTÃO 21

Joana, terceira filha de mãe fumante crônica, nasceu de parto cesariana, com idade gestacional de 36 semanas, pesando 1800 gramas e com insuficiência respiratória moderada. Segundo a Norma de Atenção Humanizada do Recém-Nascido (RN) de baixo peso: Método Mãe-Canguru (Portaria 693/2002), qual é a conduta correta da enfermeira no seu plano de assistência?

- (A) Garantir a aplicação do método, após decisão consensual entre mãe, familiares e profissionais de saúde; e capacitar a família para reconhecer situações de risco do RN, nos primeiros 15 dias.
- (B) Ensinar à mãe e à família os cuidados com o RN e assegurar à puérpera visita irrestrita no berçário; iniciar a segunda etapa do programa, caso a criança atinja ganho ponderal de 10 gramas/dia.
- (C) Incentivar contato pele a pele entre a mãe e a criança, imediatamente após o parto, orientando a colocação do RN sobre o tórax da mãe para incentivar o aleitamento materno e estreitar o vínculo afetivo.
- (D) Orientar a mãe e a família sobre as condições de saúde do RN, estimular livre e precoce acesso dos pais à Unidade Neonatal e propiciar o contato tátil sempre que possível, acompanhado pela equipe nos primeiros cinco dias.
- (E) Iniciar as medidas para estímulo à amamentação, os cuidados com as mamas, a ordenha manual e a armanezagem e administração do leite ao RN.

Instruções: As questões de números 22 e 23 contêm duas afirmações. Assinale, no Cartão-Resposta, a alternativa correta de acordo com a seguinte chave:

- (A) as duas afirmações são verdadeiras e a segunda justifica a primeira.
- (B) as duas afirmações são verdadeiras e a segunda não justifica a primeira.
- (C) a primeira afirmação é verdadeira e a segunda afirmação é falsa.
- (D) a primeira afirmação é falsa e a segunda afirmação é verdadeira.
- (E) as duas afirmações são falsas.

QUESTÃO 22

A enfermeira Tulipa orienta os auxiliares de enfermagem que prestam assistência às gestantes de alto risco a verificar a pressão sangüínea braquial em posição sentada, considerando que a pressão é mais baixa quando a gestante está deitada

PORQUE

na posição supina ocorre aumento do débito cardíaco, do fluxo sangüíneo útero-placentário, do fluxo sangüíneo renal e da excreção de água e sódio pela urina.

QUESTÃO 23

Lucas, quatro anos, foi admitido no Pronto Socorro Pediátrico apresentando freqüência respiratória de 55 incursões por minuto, temperatura de 38,8 °C, tosse intermitente e queixa de dor torácica à direita agravada pela inspiração profunda e que irradia para o abdome. Dentre os cuidados, a enfermeira colocou a criança em decúbito lateral direito e instalou uma tenda com oxigênio fria

PORQUE

a imobilização do tórax afetado reduz o atrito pleural, minimizando o desconforto, e a umidificação hidrata as vias aéreas, criando uma atmosfera que impede a redução de temperatura.

Instruções: Considere o caso para responder às questões de números 24 e 25.

Alice tem 28 anos e chegou ao Pronto Socorro com seu filho Mateus de um ano e três meses, com história de duas internações hospitalares por pneumonia. A criança freqüenta uma creche municipal e há dois dias apresenta diarreia, febre intermitente, bradipnéia, vômito e perda de peso. Foi encaminhada pela Unidade Básica de Saúde com tratamento do Plano C para desidratação, já tendo recebido uma dose de antitérmico e recebendo soro de re-hidratação oral 15 mL/kg/hora por sonda nasogástrica. Após alguns exames clínicos e laboratoriais, Alice foi informada de que Mateus está com tuberculose pulmonar. Ao ser esclarecida de que o diagnóstico havia sido confirmado pela identificação do Bacilo de Kock no lavado gástrico, Alice mostrou-se convencida de que Mateus contraiu tuberculose há uma semana, através do leite materno de uma conhecida que o amamentou uma única vez. Alice foi orientada sobre a fisiopatologia, o tratamento e a prevenção da doença de Mateus.

QUESTÃO 24

Considerando o pensamento do educador Paulo Freire, essa ação educativa teve qual abordagem e objetivo?

- (A) Biologicista, com informações a respeito do modo de transmissão da doença para corrigir a convicção de Alice em relação ao meio pelo qual Mateus foi infectado.
- (B) Dialógica, com a transformação dos saberes existentes, ajudando Alice a compreender por si mesma o modo de transmissão da tuberculose.
- (C) Higienista, com a instituição de medidas de precaução para interromper a cadeia de transmissão da doença na família e na comunidade.
- (D) Construtivista, com a demonstração à Alice de seu desconhecimento e a este atribuindo como uma das causas do adoecimento de Mateus, visando ao aprimoramento de sua conduta.
- (E) Paternalista, com a inclusão de Alice num programa de apoio econômico, garantindo seus direitos e a construção de sua cidadania.

QUESTÃO 25

Considere as ações a serem recomendadas pelas enfermeiras que atenderam Mateus no PS e na UBS:

- I. Puncionar veia periférica em Mateus para instalar a hidratação na fase de expansão, colocar coletor de urina, iniciar balanço hídrico e inserir a mãe como uma unidade de cuidado.
- II. Instalar cateter de oxigênio nasal FiO_2 2 Litros/minuto, fazer controle da saturação de oxigênio, manter Mateus em quarto com pressão negativa e promover atividades para fortalecer vínculo mãe e criança.
- III. Notificar o caso à Vigilância Epidemiológica do município, identificar sintomáticos respiratórios entre os comunicantes adultos e verificar a situação vacinal das crianças da creche e da família de Mateus.
- IV. Realizar desinfecção da creche, manter o ambiente ventilado, restringir o uso dos brinquedos de pano e de pelúcia e realizar visita domiciliar supervisionando as condições de higiene e iluminação natural da casa de Mateus.

Estão corretas APENAS as ações apresentadas em

- (A) I e III.
- (B) I e II.
- (C) II e III.
- (D) II e IV.
- (E) III e IV.

QUESTÃO 26

No Pronto Socorro Municipal, a população que aguardava atendimento revoltou-se ao perceber que um homem de 40 anos, casado e com quatro filhos, que estava na sala de espera, aproximadamente há 4 horas, faleceu antes de ser atendido. Este acontecimento foi noticiado pela mídia e mobilizou os trabalhadores e o gestor do Pronto Socorro a discutirem propostas de melhoria do atendimento. Considerando os princípios norteadores da Política Nacional de Humanização, estiveram em pauta as seguintes ações:

- I. Acolhimento da demanda por meio de critérios de avaliação de risco.
- II. Garantia do acesso referenciado aos demais níveis de assistência.
- III. Organização da fila de espera, considerando a idade do usuário.
- IV. Definição de protocolos clínicos adequados.

Estão corretas APENAS as ações propostas em

- (A) I e IV.
- (B) I, II e III.
- (C) I, II e IV.
- (D) II, III e IV.
- (E) III e IV.

QUESTÃO 27

O diretor do Distrito de Saúde "Salveiros", após avaliar o Sistema Único de Saúde, concluiu que este não está atendendo satisfatoriamente o princípio básico da integralidade e solicitou que os enfermeiros gerentes das unidades de saúde da região apresentassem propostas para reversão dessa situação. Foram apresentadas as seguintes propostas:

- I. A enfermeira do Pronto Socorro sugeriu que o PS tenha vacinas disponíveis para atender vítimas de acidentes evitando, com isso, que esses pacientes sejam encaminhados a outro serviço para receber esses cuidados profiláticos.
- II. A enfermeira do Hospital Geral sugeriu a implantação da consulta de enfermagem na alta hospitalar com protocolos próprios que garantam ao paciente orientações sobre os cuidados necessários e a prevenção de novos agravos no período de convalescença.
- III. A enfermeira da Unidade de Saúde da Família propôs a ampliação das equipes do PSF com a inclusão de profissionais das especialidades médicas mais procuradas pela população.
- IV. A enfermeira da Unidade Básica de Saúde propôs a anulação da delimitação da área de abrangência, de modo que os pacientes procedentes de qualquer parte do município, e até fora dele, pudessem se vincular a qualquer unidade de sua escolha.

Estão corretamente articuladas com o conceito de integralidade do SUS APENAS as propostas

- (A) I e II porque reduzem a dicotomia entre as ações curativas e preventivas nos serviços de saúde.
- (B) III e IV porque oferecem mais serviços e a um maior número de pessoas.
- (C) I e III porque os usuários atendidos por médicos especialistas na rede básica necessitarão, cada vez menos, de Pronto Socorro.
- (D) III e IV porque prevêm o atendimento da população holisticamente.
- (E) I e II porque não falam dos direitos do cidadão brasileiro e sim da ampliação de serviços.

QUESTÃO 28

Após o cadastramento das famílias que compõem a área de abrangência de uma unidade de Saúde da Família, as equipes se reuniram para definir as estratégias de ação frente à problemática identificada: a elevada incidência de jovens usuários de drogas e de pessoas com transtorno mental e história de internação psiquiátrica. Diante dessa situação, a equipe decidiu realizar uma pesquisa para conhecer as dificuldades das famílias em cuidar dos indivíduos com transtorno mental. Do ponto de vista metodológico, o que deve ser considerado para a execução dessa pesquisa?

- (A) Considerar o sexo e a idade dos sujeitos como variáveis dependentes do estudo.
- (B) Enviar questionários às famílias para avaliar o grau de confiabilidade do teste de hipótese.
- (C) Implantar, antes da coleta de dados, um programa de capacitação das famílias para que se instrumentalizem quanto às formas de atenção.
- (D) Aplicar às pessoas com transtorno mental um teste que avalie o seu desempenho cognitivo e categorize o tipo de atenção requerida.
- (E) Elaborar um projeto justificando o problema, determinando objetivos e a trajetória metodológica.

QUESTÃO 29

João, dependente de drogas e contaminado pelo vírus HIV, é atendido pela enfermeira do ambulatório de saúde mental. Durante a consulta, revela que é enfermeiro da terapia intensiva da instituição e freqüentemente injeta metade da droga prescrita aos pacientes (opíaco) em si próprio. Considerando a situação descrita e os aspectos éticos e legais, preconiza-se que a enfermeira

- I. esteja comprometida com a assistência de enfermagem a João, sem discriminação de qualquer natureza, abstendo-se de revelar esses informes confidenciais a pessoas que não estejam obrigadas ao sigilo.
- II. assuma a assistência a João, cidadão pleno de direitos e deveres, e reflita que ele está sendo atendido como paciente e, como tal, independentemente de sua patologia, tem direito ao sigilo de suas informações e de seu diagnóstico.
- III. garanta a assistência a João e comunique o caso à diretoria de enfermagem, considerando que ele pode cometer danos à própria vida, à de terceiros e ao patrimônio da empresa, por integrar o quadro funcional do hospital.
- IV. comprometa-se com a assistência a João, mesmo sendo dilemática a situação, porém o denuncie ao Conselho Regional de Enfermagem, visando a cumprir os preceitos éticos e legais da profissão.

Está correto APENAS o que se afirma em

- (A) III e IV.
- (B) II e IV.
- (C) II e III.
- (D) I e II.
- (E) I e III.

QUESTÃO 30

Reginaldo, 46 anos, portador de doença renal crônica, vai iniciar hemodiálise três vezes por semana enquanto aguarda a chamada para se submeter a transplante renal. Ele foi encaminhado para receber o esquema de vacinação contra hepatite B, na Unidade Básica de Saúde próxima de sua residência, onde recebeu a primeira dose de 2 mL de vacina por via intramuscular profunda. A segunda dose foi administrada após intervalo de 30 dias, tendo sido agendada a terceira dose para 180 dias após a primeira, data em que Reginaldo se encontrava internado no hospital devido a uma intercorrência gastrointestinal. Sessenta dias após a data agendada compareceu à UBS e solicitou o reinício do esquema de vacinação porque havia ultrapassado os prazos estipulados no calendário. Qual a conduta e a orientação corretas a serem oferecidas a Reginaldo?

- (A) Reiniciar o esquema de três doses conforme solicitado pelo cliente porque a interrupção do esquema anula os anticorpos anteriormente produzidos.
- (B) Dar continuidade ao esquema administrando a terceira dose e agendando a quarta dose, prevista para pacientes de grupos de risco, porque os pacientes nesta condição têm menor produção de anticorpos.
- (C) Reiniciar o esquema e acrescentar uma quarta dose, seis meses após a terceira, porque na repetição do esquema o organismo demora mais tempo para desenvolver a memória celular contra a hepatite.
- (D) Encerrar o esquema de vacinação administrando a terceira dose porque a ampliação do intervalo entre as doses supre a necessidade da quarta dose, se cumpridos os prazos iniciais.
- (E) Substituir a vacinação por imunoglobulina específica uma vez que o esquema não pode ser reiniciado nem completado porque o paciente não é mais virgem da estimulação pelo antígeno.

QUESTÃO 31

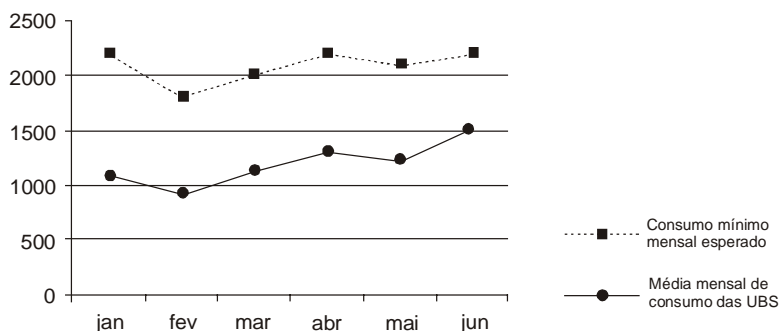
Antonio de Pádua, 25 anos de idade, foi levado à Unidade Básica de Saúde por um colega. Antonio trabalha há 90 dias em uma construção civil, apresenta-se hoje com febre e exantema maculopapular, acompanhado de linfadenopatia retroauricular, não relata história de vacinação contra rubéola. Reside em alojamento da empresa com outros 10 trabalhadores, visitou a esposa e as filhas no município vizinho há 30 dias. O caso foi notificado como suspeita de rubéola. A enfermeira da UBS fez algumas considerações para orientar as medidas de controle e prevenção. Qual a alternativa que apresenta a justificativa e a decisão corretas?

	Justificativa	Decisão
A	A maioria dos casos de rubéola são subclínicos, portanto, é pouco importante a busca de fonte de infecção e a observação dos contatos. O período de incubação da doença é de 14 dias.	Colher sangue para sorologia dos colegas de alojamento após 14 dias do início do caso índice, independentemente da presença de sintomas.
B	A articulação entre os municípios é uma atribuição da esfera estadual. As medidas de controle dependem da intensidade dos sintomas apresentados.	Elaborar e encaminhar proposta de intervenção específica para o caso ao serviço de vigilância epidemiológica estadual que solicitará ao município vizinho a execução das ações de proteção da família.
C	O Brasil tem como meta a eliminação da rubéola até o ano de 2010 e o Ministério da Saúde planeja a campanha de eliminação da rubéola para 2008.	Aproveitar a oportunidade e realizar campanha educativa e vacinação indiscriminada com dupla viral independentemente do seu estado vacinal e da idade de todos os comunicantes.
D	O período de transmissibilidade da rubéola é de 5 a 7 dias antes e 7 dias após o início do exantema. O modo de transmissão é respiratório.	Recomendar que Antonio evite contato com pessoas sem a doença por 7 dias para reduzir o risco de transmissão viral, e iniciar ações de vigilância descartando a possibilidade de a família ser a fonte de infecção.
E	A rubéola é benigna em homens. Acima de dois casos notificados considera-se a existência de um surto, o que implica maior risco de ocorrência da Síndrome da Rubéola Congênita.	Recomendar a vacinação das filhas e da esposa em até 72 horas e aguardar a ocorrência de mais casos para desencadear a vacinação dos colegas de alojamento.

QUESTÃO 32

Nadir, enfermeira auditora da Secretaria Municipal de Saúde de Castro Alves, analisou o consumo de hipoclorito de sódio 1% utilizado na desinfecção de artigos de inaloterapia das Unidades Básicas de Saúde e apresentou em reunião técnica o gráfico abaixo.

Média mensal de consumo de hipoclorito de sódio 1% e consumo mínimo mensal esperado das UBS do município de Castro Alves, janeiro – junho de 2007



Considerando o gráfico e que não houve mudança na quantidade de inalações realizadas no período de análise, é correto afirmar:

- (A) A média mensal de consumo foi inferior ao esperado, portanto, há risco de disseminação de microrganismos patogênicos entre os usuários do serviço.
- (B) Os dados não podem ser utilizados isoladamente, sendo necessário verificar a ocorrência de casos de doença respiratória nos usuários para estabelecer o grau de risco decorrente da provável baixa concentração do cloro.
- (C) A média mensal de consumo foi menor que o esperado, mas não oferece risco de infecção respiratória aos usuários das unidades, porque nelas não há circulação de microrganismos altamente patogênicos.
- (D) Os traçados das duas médias de consumo de hipoclorito se mantêm paralelos sugerindo que o padrão de desinfecção vem se mantendo sem o comprometimento da biossegurança.
- (E) O consumo médio mensal de hipoclorito está abaixo do esperado porque algumas unidades estariam utilizando concentrações de cloro menores, compensando com a imersão do material por mais tempo, sem oferecer, entretanto, risco aos usuários.

QUESTÃO 33

O enfermeiro da unidade de clínica médica do Hospital Cotinha necessita realizar a previsão mensal dos materiais utilizados em sua unidade. Considerando que o consumo de equipos de soro nos últimos 3 meses foi de 330 unidades e o estoque de segurança de 20%, qual é a cota mensal adequada de equipos de soro para prover essa demanda?

- (A) 396
- (B) 300
- (C) 132
- (D) 110
- (E) 100

QUESTÃO 34

Os usuários da Unidade Básica de Saúde de Linha Rosa chegam às 5 horas para serem atendidos pelo médico a partir das 8 horas da manhã. Formam uma fila em frente ao posto e quem chega primeiro tem mais chance de ser consultado. Os graduandos em enfermagem da Faculdade Nightingale, em estágio curricular na Linha Rosa, questionaram a organização do atendimento e sugeriram à equipe de saúde da Unidade que aplicasse os princípios da Política Nacional de Humanização (PNH). Como tais princípios eram desconhecidos, a gerente da Unidade solicitou aos graduandos que orientassem à equipe na implantação do PNH. Usando os princípios da educação permanente, as ações educativas a serem desenvolvidas devem priorizar a

- (A) aprendizagem significativa, tendo em vista o conhecimento prévio dos trabalhadores da Linha Rosa referente à organização do serviço.
- (B) transmissão vertical do conhecimento por meio de aulas expositivas sobre os princípios básicos da PNH.
- (C) participação de integrantes de serviços humanizados, possibilitando a reprodução dessa experiência na Linha Rosa.
- (D) memorização dos princípios básicos da PNH para posterior implantação pelos trabalhadores da Linha Rosa.
- (E) explanação por especialistas que sintetize o conteúdo do PNH aos trabalhadores da Linha Rosa, agilizando o processo de implantação.

QUESTÃO 35

O Centro Dia de Convivência de Idosos Vida Feliz com capacidade para atender 20 idosos, em cada período, teve aumento de procura por parte dos familiares de idosos que apresentam seqüelas de acidente vascular encefálico (AVE). A equipe de saúde do Vida Feliz reuniu-se para planejar as ações necessárias para acolher esta demanda e optou por utilizar como instrumento a metodologia do Planejamento Estratégico Situacional (PES). Considerando o PES, está corretamente correlacionado o momento com a respectiva ação a ser implementada pela equipe em:

	Momento	Ação
A	Reflexivo	refletir sobre a dificuldade dos cuidadores
	Ativo	propor a intervenção nas seqüelas do AVE
	Estratégico	possibilitar o estabelecimento de um plano de ação
	Tático-operacional	implementar as ações que foram propostas
B	Explicativo	explicar a realidade do aumento da demanda
	Normativo	conceber um plano de ação para intervir nas seqüelas do AVE
	Estratégico	estabelecer o plano de ação
	Tático-operacional	implementar as ações que foram propostas
C	Explicativo	explicar a realidade do aumento da demanda
	Reflexivo	refletir sobre a dificuldade dos cuidadores
	Ativo	propor a intervenção nas seqüelas do AVE
	Estratégico	possibilitar o estabelecimento de um plano de ação
D	Ativo	propor a intervenção nas seqüelas do AVE
	Normativo	conceber um plano de ação para intervir nas seqüelas do AVE
	Estratégico	possibilitar o estabelecimento de um plano de ação
	Ação	implementar as estratégias propostas
E	Reflexivo	refletir sobre a dificuldade dos cuidadores
	Normativo	conceber um plano de ação para intervir nas seqüelas do AVE
	Estratégico	possibilitar o estabelecimento de um plano de ação
	Ativo	propor a intervenção nas seqüelas de AVE

QUESTÃO 36

A indústria automobilística Aston-Brasil, com 3000 funcionários, produz veículos automotores em quantidade para suprir o mercado crescente e com qualidade para diferenciá-lo de seus competidores. No último trimestre, apresentou alto índice de acidente de trabalho, acarretando preocupação à administração da indústria. A assistência à saúde dos trabalhadores sempre foi provida por uma equipe multiprofissional de saúde, que atua no ambulatório da indústria, cada profissional atendendo de forma independente em um consultório, sem interferências de uma área no trabalho da outra. O enfermeiro Nero foi designado, pela administração, para avaliar a situação. Solicitou à equipe uma reunião para propor a articulação das ações de saúde para os trabalhadores da indústria e a integração dos profissionais na construção de planos de ações preventivas em saúde, o que gerou muitos conflitos na equipe. A administração se dividiu discutindo duas propostas: a primeira, proibir Nero de reunir a equipe multiprofissional, pois cada profissional realiza de forma adequada seu trabalho individualmente, e a segunda, estimular Nero a realizar novas reuniões, entendendo que a manifestação de conflitos é saudável no trabalho em equipe. Quais teorias de administração embasam, respectivamente, as propostas discutidas?

- (A) das Relações Humanas e Científica.
- (B) dos Sistemas e Clássica.
- (C) Clássica e Científica.
- (D) Estruturalista e das Relações Humanas.
- (E) Científica e Estruturalista.

QUESTÃO 37 – DISCURSIVA

O município Esperança recebeu da Secretaria de Estado da Saúde o Hospital Casa, que possui 150 leitos ativos para atendimento de média complexidade, com a proposição de ser submetido ao processo de Acreditação Hospitalar da Organização Nacional de Acreditação (ONA), ligada ao Ministério da Saúde. A enfermeira Florence Néri, gerente do Serviço de Enfermagem (SE), reuniu-se com a equipe de enfermagem do hospital com a finalidade de estabelecer padrões de qualidade para as unidades do SE. Para se adequarem aos parâmetros da Acreditação Hospitalar, deverão estabelecer no Hospital Casa padrões específicos para o serviço.

Apresente para o SE dois padrões de qualidade referentes a estrutura, dois referentes a processo e dois referentes a resultado. (valor: 10,0 pontos)

1	
2	
3	
4	
5	
6	
7	
8	
9	
10	
11	
12	
13	
14	
15	

QUESTÃO 38 – DISCURSIVA

Na reunião do conselho gestor da Unidade de Saúde da Família São Leopoldo de um município de pequeno porte um representante dos usuários trouxe a seguinte situação para discussão:

"Meu vizinho usa cadeiras de rodas há 10 anos. Pensava que boa parte de seus problemas estavam resolvidos uma vez que, após muita luta, a prefeitura arrumou transporte especial para deficientes físicos. Assim ele não dependeria tanto da ajuda de seu filho para algumas atividades. Porém, tentou colher sangue na UBS e quase não conseguiu por dois motivos:

- *os horários do transporte são poucos e não compatíveis com o horário da coleta de sangue. Ele chegou atrasado 30 minutos, o que se repetirá todas as vezes que ele e outros deficientes estiverem nessa situação; e*
- *a porta da sala de coleta é muito estreita e a cadeira não passou. Só conseguiu colher o sangue porque a auxiliar de enfermagem foi muito atenciosa e colheu o sangue fora do horário e no corredor, recomendando que da próxima vez ele chegue mais cedo. Ele agradece muito a auxiliar mas gostaria de uma solução mais definitiva para este e outros casos semelhantes."*

Um representante dos trabalhadores explicou que: *"este não era um problema do Conselho. O número de cadeirantes é muito pequeno na área e afinal o cliente já havia sido atendido. Além disso, os exames são feitos em um laboratório regional e o horário de coleta é definido pelo serviço encarregado de recolher o material em várias unidades."*

Outro usuário discorda afirmando que: *"o Conselho tem sim muito a ver com isso, porque foi criado no SUS para atender as reclamações da população. Não podemos abrir mão dessa vitória, antes não tínhamos Conselho agora temos!"*

- a) Tendo como base as competências de um conselho gestor, a afirmação *"... este não era um problema do Conselho"* é correta? Justifique sua resposta. **(valor: 5,0 pontos)**
- b) Apresente uma proposta de encaminhamento que a enfermeira da UBS poderia adotar para atender a solicitação de *"uma solução mais definitiva para este e outros casos semelhantes"*. Justifique sua proposta, tomando como referência as atuais políticas públicas de saúde e alicerçando-se em um dos conceitos a seguir:
- intersetorialidade
 - acessibilidade
- (valor: 5,0 pontos)**

1	
2	
3	
4	
5	
6	
7	
8	
9	
10	
11	
12	
13	
14	
15	

QUESTÃO 39 – DISCURSIVA

Lídia, uma estudante do ensino médio, engravidou sem ter planejado. O pai do bebê, Tiago, tem 20 anos, não estuda e não tem residência fixa, pois foi colocado para fora de casa quando seu pai descobriu que usava drogas. Os pais de Lídia estão respaldando-a financeiramente e, por não aceitarem a situação, pediram à jovem que fosse morar em uma pensão. Apesar de o namoro continuar e de Tiago estar procurando um emprego, dizendo-se "*limpo*" das drogas, ele não assume a paternidade, afirmando que Lídia "*nunca foi muito confiável*". Os resultados dos exames laboratoriais de Lídia no primeiro trimestre da gestação mostraram VDRL e FTA-abs positivos, além de colpocitologia oncótica com microbiologia sugestiva de *Chlamydia sp.*

a) Apresente três ações destinadas a monitorar o tratamento do casal.

(valor: 5,0 pontos)

b) Lídia poderá amamentar o bebê? Fundamente sua resposta.

(valor: 5,0 pontos)

1	
2	
3	
4	
5	
6	
7	
8	
9	
10	
11	
12	
13	
14	
15	

QUESTÃO 40 – DISCURSIVA

João, 23 anos, é motociclista e trabalha realizando entregas rápidas de documentos. Hoje, quando conduzia sua motocicleta teve uma colisão e foi ejetado do veículo em que viajava a 70 Km/hora. No momento dessa ocorrência, ele usava capacete. Estava lúcido na cena, mas o nível de consciência declinou até a chegada no hospital. O serviço de Atendimento Pré-hospitalar transportou João até o hospital e na chegada ele já se encontrava com colar cervical, em prancha longa, com acesso venoso recebendo solução salina isotônica e 3 L/min de oxigênio por cateter nasal. Na avaliação primária da vítima, seguindo a ordem de prioridades conhecida como ABCDE, a enfermeira do Pronto Socorro identificou:

FR = 30 movimentos respiratórios/min;

PA = 96/58 mmHg;

FC = 130 batimentos/min;

Escore da Escala de Coma de Glasgow = 9.

Observou, também, tiragem, presença de restos alimentares na boca da vítima e cianose de extremidades.

Diante desta situação, cite três condutas prioritárias que devem ser realizadas imediatamente pelo enfermeiro.
(valor: 10,0 pontos)

1	
2	
3	
4	
5	
6	
7	
8	
9	
10	
11	
12	
13	
14	
15	

QUESTIONÁRIO DE PERCEPÇÃO SOBRE A PROVA

As questões abaixo visam a levantar sua opinião sobre a qualidade e a adequação da prova que você acabou de realizar.

Assinale as alternativas correspondentes à sua opinião, nos espaços próprios (parte inferior) do Cartão-Resposta. Agradecemos sua colaboração.

QUESTÃO 41

Qual o grau de dificuldade desta prova na parte de Formação Geral?

- (A) Muito fácil.
- (B) Fácil.
- (C) Médio.
- (D) Difícil.
- (E) Muito difícil.

QUESTÃO 42

Qual o grau de dificuldade desta prova na parte de Componente Específico?

- (A) Muito fácil.
- (B) Fácil.
- (C) Médio.
- (D) Difícil.
- (E) Muito difícil.

QUESTÃO 43

Considerando a extensão da prova, em relação ao tempo total, você considera que a prova foi:

- (A) muito longa.
- (B) longa.
- (C) adequada.
- (D) curta.
- (E) muito curta.

QUESTÃO 44

Os enunciados das questões da prova na parte de Formação Geral estavam claros e objetivos?

- (A) Sim, todos.
- (B) Sim, a maioria.
- (C) Apenas cerca da metade.
- (D) Poucos.
- (E) Não, nenhum.

QUESTÃO 45

Os enunciados das questões da prova na parte de Componente Específico estavam claros e objetivos?

- (A) Sim, todos.
- (B) Sim, a maioria.
- (C) Apenas cerca da metade.
- (D) Poucos.
- (E) Não, nenhum.

QUESTÃO 46

As informações/instruções fornecidas para a resolução das questões foram suficientes para resolvê-las?

- (A) Sim, até excessivas.
- (B) Sim, em todas elas.
- (C) Sim, na maioria delas.
- (D) Sim, somente em algumas.
- (E) Não, em nenhuma delas.

QUESTÃO 47

Você se deparou com alguma dificuldade ao responder à prova. Qual?

- (A) Desconhecimento do conteúdo.
- (B) Forma diferente de abordagem do conteúdo.
- (C) Espaço insuficiente para responder às questões.
- (D) Falta de motivação para fazer a prova.
- (E) Não tive qualquer tipo de dificuldade para responder à prova.

QUESTÃO 48

Considerando apenas as questões objetivas da prova, você percebeu que:

- (A) não estudou ainda a maioria desses conteúdos.
- (B) estudou alguns desses conteúdos, mas não os aprendeu.
- (C) estudou a maioria desses conteúdos, mas não os aprendeu.
- (D) estudou e aprendeu muitos desses conteúdos.
- (E) estudou e aprendeu todos esses conteúdos.

QUESTÃO 49

Qual foi o tempo gasto por você para concluir a prova?

- (A) Menos de uma hora.
- (B) Entre uma e duas horas.
- (C) Entre duas e três horas.
- (D) Entre três e quatro horas.
- (E) Quatro horas e não consegui terminar.