

**MEDICINA
VETERINÁRIA****09**

Novembro/2013

LEIA COM ATENÇÃO AS INSTRUÇÕES ABAIXO.

1. Verifique se, além deste caderno, você recebeu o Caderno de Respostas, destinado à transcrição das respostas das questões de múltipla escolha (objetivas), das questões discursivas e do questionário de percepção da prova.
2. Confira se este caderno contém as questões de múltipla escolha (objetivas), as discursivas de formação geral e do componente específico da área e as relativas à sua percepção da prova. As questões estão assim distribuídas:

Partes	Número das questões	Peso das questões	Peso dos componentes
Formação Geral/Objetivas	1 a 8	60%	25%
Formação Geral/Discursivas	Discursiva 1 e Discursiva 2	40%	
Componente Específico/Objetivas	9 a 35	85%	75%
Componente Específico/Discursivas	Discursiva 3 a Discursiva 5	15%	
Questionário de Percepção da Prova	1 a 9	-	-

3. Verifique se a prova está completa e se o seu nome está correto no Caderno de Respostas. Caso contrário, avise imediatamente um dos responsáveis pela aplicação da prova. Você deve assinar o Caderno de Respostas no espaço próprio, com caneta esferográfica de tinta preta.
4. Observe as instruções sobre a marcação das respostas das questões de múltipla escolha (apenas uma resposta por questão), expressas no Caderno de Respostas.
5. Use caneta esferográfica de tinta preta, tanto para marcar as respostas das questões objetivas quanto para escrever as respostas das questões discursivas.
6. Não use calculadora; não se comunique com os demais estudantes nem troque material com eles; não consulte material bibliográfico, cadernos ou anotações de qualquer espécie.
7. Você terá quatro horas para responder às questões de múltipla escolha e discursivas e ao questionário de percepção da prova.
8. Quando terminar, entregue ao Aplicador ou Fiscal o seu Caderno de Respostas.
9. **Atenção!** Você deverá permanecer, no mínimo, por uma hora, na sala de aplicação das provas e só poderá levar este Caderno de Prova após decorridas três horas do início do Exame.

QUESTÃO 01

Todo caminho da gente é resvaloso.
Mas também, cair não prejudica demais
A gente levanta, a gente sobe, a gente volta!...
O correr da vida embrulha tudo, a vida é assim:
Esquenta e esfria, aperta e daí afrouxa,
Sossega e depois desinquieta.
O que ela quer da gente é coragem.
Ser capaz de ficar alegre e mais alegre no meio da alegria,
E ainda mais alegre no meio da tristeza...

ROSA, J.G. **Grande Sertão**: Veredas. Rio de Janeiro: Nova Fronteira, 2005.

De acordo com o fragmento do poema acima, de Guimarães Rosa, a vida é

- A** uma queda que provoca tristeza e inquietude prolongada.
- B** um caminhar de percalços e dificuldades insuperáveis.
- C** um ir e vir de altos e baixos que requer alegria perene e coragem.
- D** um caminho incerto, obscuro e desanimador.
- E** uma prova de coragem alimentada pela tristeza.

ÁREA LIVRE

QUESTÃO 02

A discussão nacional sobre a resolução das complexas questões sociais brasileiras e sobre o desenvolvimento em bases sustentáveis tem destacado a noção de corresponsabilidade e a de complementaridade entre as ações dos diversos setores e atores que atuam no campo social. A interação entre esses agentes propicia a troca de conhecimento das distintas experiências, proporciona mais racionalidade, qualidade e eficácia às ações desenvolvidas e evita superposições de recursos e competências.

De uma forma geral, esses desafios moldam hoje o quadro de atuação das organizações da sociedade civil do terceiro setor. No Brasil, o movimento relativo a mais exigências de desenvolvimento institucional dessas organizações, inclusive das fundações empresariais, é recente e foi intensificado a partir da década de 90.

BNDES. Terceiro Setor e Desenvolvimento Social. **Relato Setorial nº 3 AS/GESET**. Disponível em: <<http://www.bndes.gov.br>>. Acesso em: 02 ago. 2013 (adaptado).

De acordo com o texto, o terceiro setor

- A** é responsável pelas ações governamentais na área social e ambiental.
- B** promove o desenvolvimento social e contribui para aumentar o capital social.
- C** gerencia o desenvolvimento da esfera estatal, com especial ênfase na responsabilidade social.
- D** controla as demandas governamentais por serviços, de modo a garantir a participação do setor privado.
- E** é responsável pelo desenvolvimento social das empresas e pela dinamização do mercado de trabalho.

ÁREA LIVRE



QUESTÃO 03

Uma revista lançou a seguinte pergunta em um editorial: “Você pagaria um ladrão para invadir sua casa?”. As pessoas mais espertas diriam provavelmente que não, mas companhias inteligentes de tecnologia estão, cada vez mais, dizendo que sim. Empresas como a Google oferecem recompensas para *hackers* que consigam encontrar maneiras de *entrar* em seus *softwares*. Essas companhias frequentemente pagam milhares de dólares pela descoberta de apenas um *bug* – o suficiente para que a caça a *bugs* possa fornecer uma renda significativa. As empresas envolvidas dizem que os programas de recompensa tornam seus produtos mais seguros. “Nós recebemos mais relatos de *bugs*, o que significa que temos mais correções, o que significa uma melhor experiência para nossos usuários”, afirmou o gerente de programa de segurança de uma empresa. Mas os programas não estão livres de controvérsias. Algumas empresas acreditam que as recompensas devem apenas ser usadas para pegar cibercriminosos, não para encorajar as pessoas a encontrar as falhas. E também há a questão de *double-dipping* – a possibilidade de um *hacker* receber um prêmio por ter achado a vulnerabilidade e, então, vender a informação sobre o mesmo *bug* para compradores maliciosos.

Disponível em: <<http://pcworld.uol.com.br>>.
Acesso em: 30 jul. 2013 (adaptado).

Considerando o texto acima, infere-se que

- A** os caçadores de falhas testam os *softwares*, checam os sistemas e previnem os erros antes que eles aconteçam e, depois, revelam as falhas a compradores criminosos.
- B** os caçadores de falhas agem de acordo com princípios éticos consagrados no mundo empresarial, decorrentes do estímulo à livre concorrência comercial.
- C** a maneira como as empresas de tecnologia lidam com a prevenção contra ataques dos cibercriminosos é uma estratégia muito bem-sucedida.
- D** o uso das tecnologias digitais de informação e das respectivas ferramentas dinamiza os processos de comunicação entre os usuários de serviços das empresas de tecnologia.
- E** os usuários de serviços de empresas de tecnologia são beneficiários diretos dos trabalhos desenvolvidos pelos caçadores de falhas contratados e premiados pelas empresas.

QUESTÃO 04

A Política Nacional de Resíduos Sólidos (Lei nº 12.305, de 2 de agosto de 2010) define a logística reversa como o “instrumento caracterizado por um conjunto de ações, procedimentos e meios destinados a viabilizar a coleta e a restituição dos resíduos sólidos ao setor empresarial, para reaproveitamento, em seu ciclo ou em outros ciclos produtivos, ou outra destinação final ambientalmente adequada”.

A Lei nº 12.305/2010 obriga fabricantes, importadores, distribuidores e comerciantes de agrotóxicos, pilhas, baterias, pneus, óleos lubrificantes, lâmpadas fluorescentes, produtos eletroeletrônicos, embalagens e componentes a estruturar e implementar sistemas de logística reversa, mediante retorno dos produtos após o uso pelo consumidor, de forma independente do serviço público de limpeza urbana e de manejo dos resíduos sólidos.

Considerando as informações acima, avalie as asserções a seguir e a relação proposta entre elas.

I. O retorno de embalagens e produtos pós-consumo a seus fabricantes e importadores objetiva responsabilizar e envolver, na gestão ambiental, aquele que projeta, fabrica ou comercializa determinado produto e lucra com ele.

PORQUE

II. Fabricantes e importadores responsabilizados, inclusive financeiramente, pelo gerenciamento no pós-consumo são estimulados a projetar, manufaturar e comercializar produtos e embalagens menos poluentes e danosos ao meio ambiente. Fabricantes são os que melhor conhecem o processo de manufatura, sendo, por isso, os mais indicados para gerenciar o reprocessamento e reaproveitamento de produtos e embalagens.

A respeito dessas asserções, assinale a opção correta.

- A** As asserções I e II são proposições verdadeiras, e a II é uma justificativa correta da I.
- B** As asserções I e II são proposições verdadeiras, mas a II não é uma justificativa correta da I.
- C** A asserção I é uma proposição verdadeira, e a II é uma proposição falsa.
- D** A asserção I é uma proposição falsa, e a II é uma proposição verdadeira.
- E** As asserções I e II são proposições falsas.

QUESTÃO 05

Na tabela abaixo, é apresentada a distribuição do número de empregos formais registrados em uma cidade brasileira, consideradas as variáveis setores de atividade e gênero, de acordo com a Relação Anual de Informações Sociais (RAIS).

Número de empregos formais por total de atividades e gênero, de 2009 a 2011.

IBGE Setor	Número de empregos formais por total das atividades - 2009			Número de empregos formais por total das atividades - 2010			Número de empregos formais por total das atividades - 2011		
	Total	Masculino	Feminino	Total	Masculino	Feminino	Total	Masculino	Feminino
Total	106 347	78 980	27 367	115 775	85 043	30 732	132 709	93 710	38 999
1-Extrativa mineral	24 504	22 186	2 318	26 786	24 236	2 550	26 518	23 702	2 816
2-Indústria de transformação	12 629	10 429	2 200	14 254	12 031	2 223	14 696	12 407	2 289
3-Serviços industriais de utilidade pública	421	363	58	612	543	69	813	703	110
4-Construção civil	9 279	8 242	1 037	7 559	6 587	972	7 563	7 070	493
5-Comércio	12 881	7 869	5 012	14 440	8 847	5 593	15 436	9 516	5 920
6-Serviços	38 945	26 460	12 485	43 148	29 044	14 104	51 210	34 304	16 906
7-Administração Pública	7 217	2 996	4 221	8 527	3 343	5 184	16 017	5 599	10 418
8-Agropecuária, extração vegetal, caça e pesca.	471	435	36	449	412	37	456	409	47

Fonte: RAIS/MTE (adaptado)

Com base nas informações da tabela apresentada, avalie as afirmações a seguir.

- I. O setor com o melhor desempenho em termos percentuais foi o da Administração Pública, com a geração de 7 490 postos de trabalho entre 2010 e 2011.
- II. De uma forma geral, comparando-se os dados de gênero, as mulheres vêm ocupando mais postos de trabalho na Administração Pública e perdendo postos na Construção civil.
- III. Entre 2010 e 2011, o aumento na distribuição dos postos de trabalho entre homens e mulheres foi mais equilibrado que o ocorrido entre 2009 e 2010.
- IV. O setor com o pior desempenho total entre 2010 e 2011 foi o da Agropecuária, extração vegetal, caça e pesca, que apresentou aumento de somente 7 postos de trabalho.

É correto apenas o que se afirma em

- A** I e II.
- B** I e IV.
- C** III e IV.
- D** I, II e III.
- E** II, III e IV.



QUESTÃO 06

De um ponto de vista econômico, a globalização é a forma como os mercados de diferentes países interagem e aproximam pessoas e mercadorias. A superação de fronteiras gerou uma expansão capitalista que tornou possível realizar transações financeiras e expandir os negócios para mercados distantes e emergentes. O complexo fenômeno da globalização resulta da consolidação do capitalismo, dos grandes avanços tecnológicos e da necessidade de expansão do fluxo comercial mundial. As inovações nas áreas das telecomunicações e da informática (especialmente com a Internet) foram determinantes para a construção de um mundo globalizado.

Disponível em: <www.significados.com.br>.
Acesso em: 2 jul. 2013 (adaptado).

Sobre globalização, avalie as afirmações a seguir.

- I. É um fenômeno gerado pelo capitalismo, que impede a formação de mercados dinâmicos nos países emergentes.
- II. É um conjunto de transformações na ordem política e econômica mundial que aprofunda a integração econômica, social, cultural e política.
- III. Atinge as relações e condições de trabalho decorrentes da mobilidade física das empresas.

É correto o que se afirma em

- A** I, apenas.
- B** II, apenas.
- C** I e III, apenas.
- D** II e III, apenas.
- E** I, II e III.

ÁREA LIVRE**QUESTÃO 07**

Uma sociedade sustentável é aquela em que o desenvolvimento está integrado à natureza, com respeito à diversidade biológica e sociocultural, exercício responsável e consequente da cidadania, com a distribuição equitativa das riquezas e em condições dignas de desenvolvimento.

Em linhas gerais, o projeto de uma sociedade sustentável aponta para uma justiça com equidade, distribuição das riquezas, eliminando-se as desigualdades sociais; para o fim da exploração dos seres humanos; para a eliminação das discriminações de gênero, raça, geração ou de qualquer outra; para garantir a todos e a todas os direitos à vida e à felicidade, à saúde, à educação, à moradia, à cultura, ao emprego e a envelhecer com dignidade; para o fim da exclusão social; para a democracia plena.

TAVARES, E. M. F. Disponível em: <<http://www2.ifrn.edu.br>>.
Acesso em: 25 jul. 2013 (adaptado).

Nesse contexto, avalie as asserções a seguir e a relação proposta entre elas.

I. Os princípios que fundamentam uma sociedade sustentável exigem a adoção de políticas públicas que entram em choque com velhos pressupostos capitalistas.

PORQUE

II. O crescimento econômico e a industrialização, na visão tradicional, são entendidos como sinônimos de desenvolvimento, desconsiderando-se o caráter finito dos recursos naturais e privilegiando-se a exploração da força de trabalho na acumulação de capital.

A respeito dessas asserções, assinale a opção correta.

- A** As asserções I e II são proposições verdadeiras, e a II é uma justificativa correta da I.
- B** As asserções I e II são proposições verdadeiras, mas a II não é uma justificativa correta da I.
- C** A asserção I é uma proposição verdadeira, e a II é uma proposição falsa.
- D** A asserção I é uma proposição falsa, e a II é uma proposição verdadeira.
- E** As asserções I e II são proposições falsas.

QUESTÃO 08

TEXTO I

Muito me surpreendeu o artigo publicado na edição de 14 de outubro, de autoria de um estudante de Jornalismo, que compara a legislação antifumo ao nazismo, considerando-a um ataque à privacidade humana.

Ao contrário do que afirma o artigo, os fumantes têm, sim, sua privacidade preservada. (...) Para isso, só precisam respeitar o mesmo direito à privacidade dos não fumantes, não impondo a eles que respirem as mesmas substâncias que optam por inalar e que, em alguns casos, saem da ponta do cigarro em concentrações ainda maiores.

FITERMAN, J. Disponível em: <<http://www.clicrbs.com.br>>. Acesso em: 24 jul. 2013 (adaptado).

TEXTO II

Seguindo o mau exemplo de São Paulo e Rio de Janeiro, o estado do Paraná, ao que tudo indica, também adotará a famigerada lei antifumo, que, entre outras coisas, proíbe a existência de fumódromos nos espaços coletivos e estabelece punições ao proprietário que não coibir o fumo em seu estabelecimento. É preciso, pois, perguntar: tem o Estado o direito de decidir a política tabagista que o dono de um bar, por exemplo, deve adotar? Com base em que princípio pode uma tal interferência ser justificada?

A lei somente se justificaria caso seu escopo se restringisse a locais cuja propriedade é estatal, como as repartições públicas. Não se pode confundir um recinto coletivo com um espaço estatal. Um recinto coletivo, como um bar, continua sendo uma propriedade privada. A lei representa uma clara agressão ao direito à propriedade.

PAVÃO, A. Disponível em: <<http://agguinaldopavao.blogspot.com.br>>. Acesso em: 24 jul. 2013 (adaptado).

Os textos I e II discutem a legitimidade da lei antifumo no Brasil, sob pontos de vista diferentes.

A comparação entre os textos permite concluir que, nos textos I e II, a questão é tratada, respectivamente, dos pontos de vista

- A** ético e legal.
- B** jurídico e moral.
- C** moral e econômico.
- D** econômico e jurídico.
- E** histórico e educacional.

ÁREA LIVRE



QUESTÃO DISCURSIVA 1

A Organização Mundial de Saúde (OMS) menciona o saneamento básico precário como uma grave ameaça à saúde humana. Apesar de disseminada no mundo, a falta de saneamento básico ainda é muito associada à pobreza, afetando, principalmente, a população de baixa renda, que é mais vulnerável devido à subnutrição e, muitas vezes, à higiene precária. Doenças relacionadas a sistemas de água e esgoto inadequados e a deficiências na higiene causam a morte de milhões de pessoas todos os anos, com prevalência nos países de baixa renda (PIB *per capita* inferior a US\$ 825,00).

Dados da OMS (2009) apontam que 88% das mortes por diarreia no mundo são causadas pela falta de saneamento básico. Dessas mortes, aproximadamente 84% são de crianças. Estima-se que 1,5 milhão de crianças morra a cada ano, sobretudo em países em desenvolvimento, em decorrência de doenças diarreicas.

No Brasil, as doenças de transmissão feco-oral, especialmente as diarreias, representam, em média, mais de 80% das doenças relacionadas ao saneamento ambiental inadequado (IBGE, 2012).

Disponível em: <<http://www.tratabrasil.org.br>>. Acesso em: 26 jul. 2013 (adaptado).

Com base nas informações e nos dados apresentados, redija um texto dissertativo acerca da abrangência, no Brasil, dos serviços de saneamento básico e seus impactos na saúde da população. Em seu texto, mencione as políticas públicas já implementadas e apresente uma proposta para a solução do problema apresentado no texto acima. (valor: 10,0 pontos)

RASCUNHO	
1	
2	
3	
4	
5	
6	
7	
8	
9	
10	
11	
12	
13	
14	
15	

QUESTÃO DISCURSIVA 2



O debate sobre a segurança da informação e os limites de atuação de governos de determinados países tomou conta da imprensa recentemente, após a publicidade dada ao episódio denominado espionagem americana. O trecho a seguir relata parte do ocorrido.

(...) documentos vazados pelo ex-técnico da Agência Central de Inteligência (CIA), Edward Snowden, indicam que *e-mails* e telefonemas de brasileiros foram monitorados e uma base de espionagem teria sido montada em Brasília pelos norte-americanos.

O Estado de São Paulo. Disponível em: <<http://www.estadao.com.br/>>. Acesso em: 30 jul. 2013 (adaptado).

Considerando que os textos e as imagens acima têm caráter unicamente motivador, redija um texto dissertativo a respeito do seguinte tema:

Segurança e invasão de privacidade na atualidade. (valor: 10,0 pontos)

RASCUNHO	
1	
2	
3	
4	
5	
6	
7	
8	
9	
10	
11	
12	
13	
14	
15	

QUESTÃO 09

A leptospirose é uma zoonose de ocorrência mundial, causada por bactérias do gênero *Leptospira*. Trata-se de uma doença infecto-contagiosa que acomete o ser humano, animais domésticos e silvestres, amplamente disseminada, assumindo considerável importância como problema econômico e de saúde pública. A doença é de notificação obrigatória. A prevalência de leptospirose depende de um animal portador, que é o disseminador da contaminação, da sobrevivência do agente no ambiente e do contato de indivíduos suscetíveis com o agente. A persistência de focos de leptospirose é devida aos animais infectados, convalescentes e assintomáticos, os quais se comportam como fonte contínua de contaminação ambiental.

Disponível em: <<http://www.zoonoses.org.br>>. Acesso em: 9 ago. 2013 (adaptado).

Nesse contexto, avalie as afirmações que se seguem.

- I. Nos animais, a infecção ocorre por inalação do agente, ingestão de água ou alimentos contaminados por urina de animais doentes ou portadores.
- II. No Brasil, a leptospirose é uma doença endêmica, tornando-se epidêmica em períodos chuvosos, principalmente nas capitais e áreas metropolitanas.
- III. Em situações de rotina, os métodos sorológicos são consagradamente eleitos para o diagnóstico da leptospirose. Os mais utilizados no Brasil são o teste ELISA-IgM e a microaglutinação (MAT).
- IV. A efetividade das ações de prevenção e controle com relação aos animais (sinantrópicos, domésticos ou de criação) e a conseqüente diminuição do nível de contaminação ambiental são importantes para a redução do número de casos humanos de leptospirose.

É correto apenas o que se afirma em

- A** I e III.
- B** I e IV.
- C** II e III.
- D** I, II e IV.
- E** II, III e IV.

QUESTÃO 10

O avanço tecnológico da suinocultura brasileira nos últimos anos trouxe benefícios sociais e econômicos à sociedade, mas os problemas ambientais gerados pela atividade são igualmente importantes. Em regiões de alta concentração de suínos, o nível de contaminação dos recursos hídricos é considerado alarmante (90% das fontes de abastecimento hídrico contaminadas por coliformes fecais). Dentro das circunstâncias e do nível tecnológico em que operam os suinocultores, as ações para a melhoria da qualidade da água e do ar e a redução do poder poluente dos dejetos suínos, a níveis aceitáveis pela legislação vigente, requerem investimentos significativos, normalmente acima da capacidade dos pequenos criadores e, muitas vezes, sem a garantia de atendimento às exigências de saúde pública e de preservação do meio ambiente. O lançamento de efluentes não tratados no solo, rios e lagos constitui risco potencial para o aparecimento ou recrudescimento de doenças, desconforto na população (proliferação de moscas e maus odores) e degradação dos recursos naturais (morte de peixes e outros animais, toxicidade em plantas, eutrofização de recursos hídricos).

OLIVEIRA, P.A.V. (coord.). **Tecnologias para o manejo de resíduos na produção de suínos**: manual de boas práticas. Concórdia: Embrapa Suínos e Aves, 2004. p.109 (adaptado).

Considerando o potencial poluidor dos dejetos suínos, avalie as afirmações a seguir.

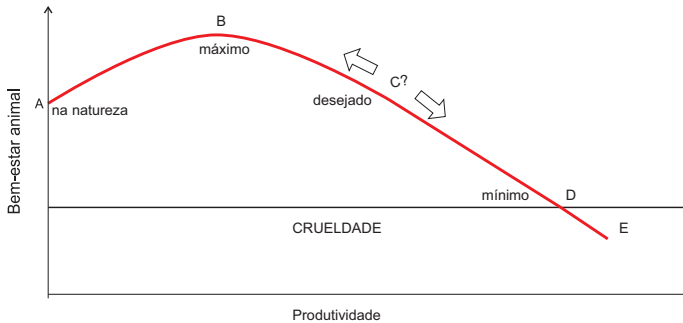
- I. Os sistemas de armazenagem de dejetos (esterqueiras e tanques vedados) visam reduzir a carga orgânica dos dejetos, possibilitando o seu uso racional como fertilizante nas lavouras.
- II. O fósforo, presente nos dejetos suínos, é um elemento fundamental para os seres vivos. Entretanto, quando em elevadas quantidades, é responsável pelos processos de eutrofização dos ecossistemas aquáticos.
- III. Os dejetos podem ser utilizados como biomassa em processos anaeróbios para produção de energia renovável, pela captura dos gases do efeito estufa (CH_4 e CO_2), possibilitando a comercialização de créditos de carbono.

É correto o que se afirma em

- A** I, apenas.
- B** II, apenas.
- C** I e III, apenas.
- D** II e III, apenas.
- E** I, II e III.

QUESTÃO 11

O gráfico abaixo representa a relação entre bem-estar animal e produtividade.



McINERNEY, J. **Animal welfare, economics and policy**: report on a study undertaken for the Farm & Animal Health Economics Division of Defra, 2004. Disponível em: <<http://archive.defra.gov.uk>>. Acesso em: 22. Jul. 2013 (adaptado).

Considerando as informações do gráfico no contexto da produção de bovinos leiteiros, avalie as afirmações a seguir.

- I. A partir do ponto B, o aumento na produtividade promoverá redução no bem-estar animal.
- II. O bem-estar de bovinos leiteiros é prejudicado quando se deseja aumentar a produtividade.
- III. Os sistemas intensivos de produção de leite, nos quais a produtividade é a meta, estão mais próximos do ponto D.
- IV. O ponto A é aquele que deve ser buscado pelos produtores de leite, uma vez que irá garantir que os animais sejam tratados como se estivessem na natureza.

É correto apenas o que se afirma em

- A** I e II.
- B** I e III.
- C** III e IV.
- D** I, II e IV.
- E** II, III e IV.

ÁREA LIVRE

QUESTÃO 12

O botulismo é uma das principais causas de mortalidade em bovinos no Brasil. A doença é originada pela ingestão de neurotoxinas C ou D de *Clostridium botulinum* previamente formadas em matérias orgânicas decompostas. A atuação do médico veterinário envolve não só o diagnóstico, prevenção e controle da doença, mas também o manejo sistêmico do ambiente. Considerando a atuação recomendada, esse profissional deveria

- I. implementar suplementação mineral, principalmente à base de fósforo para evitar a osteofagia, e vacinação sistemática do rebanho.
- II. promover a pré-compostagem de carcaças e incineração de ossos.
- III. promover o manejo do ambiente, para evitar acúmulo de água, e a drenagem de áreas alagadas.
- IV. divulgar informações sobre os fatores de risco da doença para que medidas de manejo sanitário sejam compreendidas pelos produtores.
- V. recomendar aos produtores enterrar as carcaças de animais que morrem da doença.

É correto apenas o que se afirma em

- A** I e III.
- B** IV e V.
- C** I, II e V.
- D** I, II, III e IV.
- E** II, III, IV e V.

ÁREA LIVRE



QUESTÃO 13

O médico veterinário que trabalha em campo, muitas vezes, precisa prestar atendimento em propriedades rurais que apresentam mortalidade de bovinos. Durante o atendimento, alguns profissionais fazem diagnósticos de intoxicação por plantas tóxicas ou acidentes com serpentes peçonhentas, mesmo sem terem realizado a necropsia dos animais mortos.

Com relação a esse contexto, conclui-se que

- A** a maioria dos acidentes ofídicos ocorre durante os meses de verão, sendo as picadas, geralmente, na face, e os efeitos do envenenamento dependentes da espécie e do tamanho da serpente e do tamanho e peso do animal acometido.
- B** as intoxicações por plantas ocorrem comumente em animais criados extensivamente, estando os bovinos criados em sistema intensivo ou semi-intensivo isentos desse problema.
- C** a realização da necropsia nos animais é inadequada para diferenciar um acidente ofídico botrópico ou crotálico de uma intoxicação com plantas cardiotóxicas, devido à ausência de lesões macroscópicas.
- D** o diagnóstico de intoxicação por planta tóxica é feito a partir do momento em que se encontra a planta suspeita no interior do rúmen dos animais acometidos.
- E** a diferenciação entre um acidente ofídico causado por uma serpente do gênero *Bothrops* e um causado por uma serpente do gênero *Crotalus* é dificultada pela semelhança existente entre os sinais clínicos e as lesões anatomo-patológicas.

ÁREA LIVRE**QUESTÃO 14**

Há tempos o uso de animais para fins científicos é uma prática de investigação acadêmica. Para supri-la, surgiram os biotérios com padrões rigorosos, respeitando as normas éticas e as leis de manipulação e vivissecção. A necessidade de padrão sanitário e ambiental conhecido exige investimento das instituições nacionais na melhoria de seus biotérios.

Disponível em: <www.revistas.ufg.br>.
Acesso em: 29 jul. 2013 (adaptado).

Visando atender os objetivos científicos e as questões éticas relativas à utilização de animais, recomenda-se

- I. selecionar animais de espécie, qualidade e quantidade apropriadas e em boas condições de saúde.
- II. procurar substituir a utilização de animais em pesquisa por outros métodos, materiais e metodologias.
- III. aumentar o número de animais para obter melhores resultados experimentais.
- IV. refinar o protocolo experimental, minimizando ao máximo o desconforto ou o sofrimento animal.

É correto apenas o que se afirma em

- A** I e II.
- B** II e III.
- C** III e IV.
- D** I, II e IV.
- E** I, III e IV.

ÁREA LIVRE

QUESTÃO 15

A cisticercose é um grave problema de saúde pública, principalmente pelo fato de os animais acometidos não apresentarem manifestações clínicas evidentes, notando-se a doença apenas nos abatedouros. Evidencia-se, desse modo, a importância de uma inspeção veterinária criteriosa e um controle sanitário adequado. Assim, de acordo com o Regulamento de Inspeção Industrial e Sanitária de Produtos de Origem Animal (RIISPOA), o destino correto para carcaças suínas que apresentem um ou mais cistos em incisões praticadas em várias partes da musculatura e em uma área correspondente a aproximadamente uma palma de mão é o

- A** encaminhamento para graxaria (condenação total), onde serão transformadas em produtos derivados tais como óleos e farinha animal.
- B** sequestro e encaminhamento para a salga por 10 dias, sendo, posteriormente, liberadas para o consumo.
- C** descarte para os tanques de compostagem, sendo transformadas em adubos orgânicos.
- D** sequestro e encaminhamento para tratamento pelo calor, em estufas térmicas a 70°C, sendo, posteriormente, liberadas para o consumo.
- E** sequestro e encaminhamento para tratamento pelo frio de 10 a 21 dias em câmara frigorífica a -20°C, sendo, posteriormente, liberadas para consumo.

ÁREA LIVRE

QUESTÃO 16

A acidose ruminal em ovinos é uma enfermidade associada à ingestão de dietas que contêm alto percentual de carboidratos fermentáveis, a exemplo dos açúcares, alimentos ricos em amido (grãos de cereais, trigo, aveia, milho e sorgo) e ricos em ácido láctico, como é o caso das silagens. De modo geral, observa-se um maior número de casos de acidose em sistemas intensivos de criação (confinamentos) ou durante a preparação de animais-elite para a participação em feiras ou exposições.

BLOOD, D.C.; RADOSTITS, O.M. *Clínica Veterinária*. 7 ed. Rio de Janeiro: Guanabara Koogan, 1991 (adaptado).

Considerando os dados expostos no texto, avalie as afirmações abaixo.

- I. O ácido láctico é agente irritante para o epitélio ruminal, e a exposição a altas concentrações dessa substância ocasiona a chamada ruminite tóxica.
- II. Uma dieta rica em concentrados, equivalente a 5% do peso corporal, deve ser introduzida gradativamente em um período de até sete dias, para a adaptação dos micro-organismos ruminais.
- III. Para os animais lactentes com acesso ao *creep-feeding* ou recém-desmamados, é conveniente fornecer ração com tampões ruminais, como bicarbonato, para pleno desenvolvimento ruminal.
- IV. Ao primeiro sinal da ocorrência da enfermidade, deve-se aumentar a concentração de carboidratos não estruturais e diminuir a quantidade de fibra na dieta, devendo ser observada, nos casos mais leves, a recuperação completa dos animais em 3 ou 4 dias.
- V. Na acidose ruminal grave, deve-se realizar sondagem e(ou) ruminotomia com esvaziamento do rúmen, correção do pH ruminal, reposição de eletrólitos e estabelecimento de terapia antimicrobiana para o controle da proliferação dos lactobacilos.

É correto apenas o que se afirma em

- A** I e II.
- B** I, III e V.
- C** II, III e IV.
- D** II, IV e V.
- E** I, III, IV e V.



QUESTÃO 17

Um garanhão, quarto de milha, de seis anos de idade, foi atendido com sinais clínicos de inquietação, sudorese, sapateamento, escoiceamento do ventre e rolamento. Na anamnese, foi informado que o animal é mantido em baia, a alimentação é feita à base de feno de *coast cross* e concentrado (5 kg) e que, nas últimas semanas, o feno ofertado apresentava-se fibroso e ressecado. Foi relatado também que o animal vinha apresentando episódios intermitentes de desconforto abdominal discreto, há uma semana, e que, nas últimas 24 horas, o quadro clínico agravara-se, não sendo obtida remissão completa dos sinais clínicos com o uso de analgésicos. No exame clínico, constatou-se hipomotilidade à auscultação intestinal, frequência cardíaca de 70 bpm, tempo de repleção capilar de três segundos, frequência respiratória de 35 mpm e temperatura retal de 38,5 °C. À palpação retal, foi possível identificar a presença de uma massa de consistência dura na região da flexura pélvica. A interpretação do exame hematológico revelou valores de fibrinogênio de 700 mg/dL, volume globular de 45%, proteínas plasmáticas totais de 9,2 g/dL e lactato plasmático de 6 mEq/L.

Com relação a esse quadro, avalie as afirmações a seguir.

- I. Com base nos achados clínicos, a principal suspeita é que se trata de neoplasia intestinal.
- II. Com base nos achados clínicos, a principal suspeita é que se trata de enterolitíase.
- III. Considerando a suspeita clínica, recomenda-se a laparotomia pela linha média ventral.
- IV. Com base nos dados hematológicos, não há necessidade de fluidoterapia endovenosa.

É correto apenas o que se afirma em

- A** I e III.
- B** I e IV.
- C** II e III.
- D** II e IV.
- E** II, III e IV.

QUESTÃO 18

Ao exame físico de cão com seis anos de idade, Fila Brasileiro, que apresentava claudicação progressiva há seis meses, constatou-se aumento de volume e sensibilidade dolorosa à palpação da região distal do rádio.



Com base na imagem radiográfica apresentada acima, qual a sequência de procedimentos mais adequados à abordagem diagnóstica e terapêutica nesse caso?

- A** Biópsia aspirativa e(ou) incisional do tumor, amputação do membro afetado, histopatologia do tecido lesado e quimioterapia.
- B** Biópsia aspirativa e(ou) incisional do tumor, remoção cirúrgica do segmento ósseo afetado e quimioterapia.
- C** Remoção cirúrgica do segmento ósseo afetado e histopatologia do tecido lesado.
- D** Amputação do membro afetado, histopatologia do tecido lesado e quimioterapia.
- E** Amputação do membro afetado e quimioterapia.

QUESTÃO 19

A hemobartonelose, doença que tem grande importância na clínica médica de felinos, é causada pela *Haemobartonella felis* e apresenta diversos sinais clínicos, como apatia, anorexia, febre, icterícia e esplenomegalia.

A respeito dessa enfermidade, avalie as afirmações que se seguem.

- I. A icterícia observada em gato infectado é resultante principalmente da intensa hemólise intravascular que o acomete.
- II. Ao analisar o eritrograma de gato infectado, observa-se anemia do tipo normocítica normocrômica arregenerativa.
- III. A icterícia observada se dá pelo aumento da bilirrubina no sangue — principalmente a fração conjugada — e sua impregnação nas mucosas e tecidos.
- IV. Ao analisar o esfregaço sanguíneo de gato com a enfermidade, é comum observar-se a presença de policromasia, anisocitose e corpúsculos de Howell-Jolly.

É correto apenas o que se afirma em

- A** I.
- B** IV.
- C** I e III.
- D** II e III.
- E** II e IV.

ÁREA LIVRE

QUESTÃO 20

Um médico veterinário realizou o atendimento de um bovino mestiço macho, com 8 meses de idade, com peso de 250 kg, que há 30 dias estava confinado. Segundo o responsável pelo confinamento, na tarde anterior, o animal tinha se afastado do rebanho, parado de alimentar-se e apresentado rigidez ao locomover-se. Durante o exame físico, o veterinário verificou que o bovino apresentava-se deprimido, com temperatura retal de 41°C, frequência cardíaca de 110 bpm, frequência respiratória de 60 mpm, mucosas oculares congestas, vasos episclerais ingurgitados, tempo de preenchimento capilar de 4 segundos e tempo de turgor cutâneo de 5 segundos. Além desses achados, o animal apresentava uma grande área tumefata, quente e dolorida, intercalada com áreas frias e enfisematosas à palpação na altura do quadríceps femoral esquerdo. Após o exame físico, o médico veterinário suspeitou de carbúnculo sintomático e realizou tratamento com penicilina cristalina (40 000 UI/kg) pela via intravenosa. Após a aplicação do medicamento, o animal veio a óbito e foi necropsiado, sendo observado líquido sanguinolento na cavidade torácica, no saco pericárdico e no músculo quadríceps femoral, que apresentava coloração vermelho-escuro, repleto de bolhas de gás.

O quadro clínico apresentado ilustra que

- A** a vacinação de todos os bovinos com idade entre 3 e 6 meses, utilizando duas doses da vacina com intervalo de quatro semanas, seguida por um reforço anual, é recomendada em fazendas onde o carbúnculo sintomático é doença enzoótica.
- B** as alterações anatomo-patológicas associadas aos achados clínicos confirmam o quadro de carbúnculo sintomático, sendo importante iniciar imediatamente a terapia antimicrobiana em todos os animais do rebanho.
- C** a liberação de toxinas causadoras da miosite necrotizante ocorre após a morte das bactérias pelos macrófagos teciduais, uma vez que essas toxinas fazem parte da parede celular do *Clostridium chauvoei*.
- D** a conduta terapêutica tomada pelo médico veterinário foi ineficiente, pois ele não utilizou os antimicrobianos de eleição para o *Clostridium chauvoei*.
- E** o carbúnculo sintomático, em bovinos, geralmente ocorre acompanhado de histórico de trauma ou infecção de feridas cutâneas.



QUESTÃO 21

No Brasil, o sistema de criação de bovinos de corte, geralmente, costuma ser extensivo. Nesse ambiente, aparecem dificuldades de manejo reprodutivo como falha na detecção do estro, presença do bezerro ao pé da vaca e influências sazonais que podem deprimir ou bloquear a ciclicidade desses animais. Esses fatores contribuem para a ocorrência de maior intervalo entre partos, especialmente quando se utiliza estação de monta. Além disso, se as vacas não retornam à atividade ovariana dentro da estação de monta, deixam de conceber e são descartadas. Com o intuito de melhorar esse panorama, muitas propriedades optam por utilizar a inseminação artificial (IA), associada ou não ao controle farmacológico do estro, visando melhorar a eficiência reprodutiva do rebanho e diminuir o intervalo entre o parto e a primeira inseminação.

Considerando essas informações, avalie as afirmações a seguir.

- I. A falha na detecção do estro e consequente inseminação artificial em momentos inadequados em relação à ovulação é fator de insucesso de IA em vacas.
- II. A sincronização dos estros associada à IA para concentrar o número de vacas em cio e diminuir o tempo gasto com a observação de cios facilita o uso de IA em condições de manejo intensivo.
- III. Entre as vantagens da IA em relação à monta natural, destacam-se a redução da quantidade de touros, o aumento do valor genético do rebanho, a uniformização da produção de bezerros e a redução dos riscos de difusão de doenças sexualmente transmissíveis.
- IV. No controle farmacológico do estro, o progestágeno é associado à prostaglandina $F2\alpha$, para completar, respectivamente, a maturação folicular e a ovulação.
- V. A prostaglandina $F2\alpha$ é utilizada para induzir a formação precoce do corpo lúteo pós-parto, diminuindo o intervalo entre partos.

É correto apenas o que se afirma em

- A** I e II.
- B** IV e V.
- C** I, II e III.
- D** I, III, IV e V.
- E** II, III, IV e V.

QUESTÃO 22

No Brasil, o cão é considerado o principal reservatório urbano do parasita causador da Leishmaniose Visceral (LV), desempenhando papel importante na transmissão e na epidemiologia da doença. A complexidade epidemiológica, somada ao processo de disseminação urbana da LV no Brasil, que ocorre desde a década de 1980, tornou a vigilância e o controle um grande desafio. Diante disso, evidências científicas podem ajudar no planejamento, no monitoramento, na avaliação e na atualização necessária ao programa de controle.

MORAIS, M. H. F.; FIÚZA, V. O. P.; ARAÚJO, V. E. M.; CARNEIRO, M. Vigilância e controle da leishmaniose visceral no contexto urbano. **Cadernos Técnicos de Veterinária e Zootecnia**, n. 65, p.44-73, 2012 (adaptado).

No que diz respeito a esse quadro, avalie as afirmações a seguir.

- I. Para maior efetividade do controle vetorial, recomenda-se a realização de eutanásia de todos os cães soropositivos.
- II. Diagnóstico e tratamento precoces dos casos humanos com LV constituem estratégias importantes para a redução das taxas de letalidade e do grau de morbidade.
- III. Nos inquéritos caninos, as técnicas de ensaio imunoenzimático e imunofluorescência indireta são utilizadas, respectivamente, para triagem e confirmação dos resultados.
- IV. A avaliação da infecção humana é importante para a avaliação da real transmissão da LV, porém a baixa acurácia dos testes sorológicos pode comprometer resultados de estudos de avaliação, ao subestimar a prevalência de infecção subclínica.

É correto apenas o que se afirma em

- A** I e II.
- B** I e III.
- C** III e IV.
- D** I, II e IV.
- E** II, III e IV.

QUESTÃO 23

O tumor venéreo transmissível é uma neoplasia indiferenciada cujo crescimento é muito rápido e representa uma das principais neoplasias na clínica médica de caninos. Em um hospital-escola, foi atendido um cão de rua, sem raça definida, com idade em torno de 2 anos, apresentando secreção peniana sanguinolenta, prurido, aumento de volume sob o prepúcio, hematúria e lambedura constante na região afetada. Ao examinar o pênis, o médico veterinário observou a presença de uma massa nodular friável, hemorrágica, medindo em torno de dois centímetros com aspecto de couve-flor, o que o levou a suspeitar de tumor venéreo transmissível. A confirmação do diagnóstico foi dada pela avaliação citológica da lesão.

A respeito dessa neoplasia, avalie as seguintes afirmações.

- I. As lesões são restritas aos órgãos genitais, sem evidência de metástases para outros órgãos.
- II. A excisão cirúrgica é uma excelente alternativa terapêutica, uma vez que, removida a neoplasia, raros são os casos de recidiva.
- III. Entre os métodos laboratoriais para o diagnóstico, podem ser consideradas as técnicas do *imprint* e a da punção aspirativa por agulha fina.
- IV. Essa neoplasia possui aspecto microscópico semelhante às neoplasias de células redondas, apresentando-se como células em fileiras similares a macrófagos, formato redondo a poliédrico, citoplasma azul claro com presença de vacuolização e núcleo grande, basófilo e central.

É correto apenas o que se afirma em

- A** I e II.
- B** I e III.
- C** III e IV.
- D** I, II e IV.
- E** II, III e IV.

QUESTÃO 24

Cerca de 20 capivaras confinadas no Lago do Café, em Campinas, serão sacrificadas para combater a febre maculosa no local. Em dois anos, três pessoas que trabalhavam no parque de 300 mil m² morreram vítimas da doença.

O IBAMA autorizou o abate após solicitação da Secretaria Municipal da Saúde, pois capivaras são hospedeiras do carrapato-estrela, que é transmissor da doença. Ambientalistas protestaram e entraram com uma ação na Justiça para barrar a morte dos animais.

O parque está fechado para visitação pública desde 2008, mas ainda há funcionários que circulam pelo local e, por isso, os animais estão em confinamento. O secretário da Saúde de Campinas afirmou que não existe, nesse caso, além do abate, outro método de eficiência comprovada para combater os carrapatos que não ofereça risco ao meio ambiente. “Não estamos discutindo capivara, mas sim uma questão de saúde pública”, afirmou ele.

O presidente do Conselho Municipal de Defesa dos Animais argumenta que a prefeitura não realizou exames individuais nas capivaras e, portanto, animais não-infectados podem ser mortos sem motivo. No entanto, de acordo com informações da Secretaria de Saúde, não há chances de os animais serem examinados um a um.

Segundo a Secretaria de Saúde, para acabar de vez com o ciclo de transmissão da doença, é necessário eliminar quem compõe o ciclo, que são as capivaras e os carrapatos. Os carrapatos contaminados, quando parasitam as capivaras, transmitem a doença. Se a capivara está contaminada e um carrapato sadio a parasita, ela também transmite a doença ao carrapato.

Disponível em: <<http://noticias.uol.com.br>>. Acesso em: 30 jul. 2013 (adaptado).

Na análise da situação descrita na notícia acima, deve ser considerado que

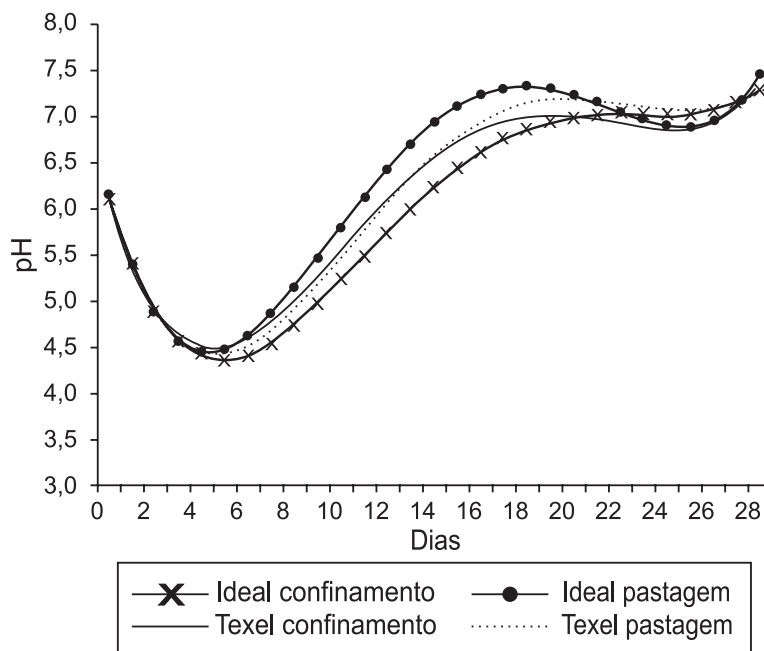
- A** a transmissão da *Rickettsia rickettsii* para capivaras e seres humanos requer o repasto sanguíneo por carrapatos infectados, principalmente *Amblyomma cajennense*.
- B** a avaliação individual das capivaras quanto à presença da bactéria causadora da febre maculosa é factível, considerando-se um contexto populacional.
- C** o contato de capivaras com seres humanos resulta na transmissão da *Rickettsia rickettsii*.
- D** o abate das capivaras promoverá redução das mortes por febre maculosa.
- E** a febre maculosa é desprovida de potencial zoonótico.



QUESTÃO 25

No gráfico abaixo, apresenta-se o resultado de um trabalho que objetivou estudar a produção de embutido fermentado com carne de ovelhas de descarte a partir de dois grupos genéticos ($p > 0,05$), em dois sistemas de alimentação ($p > 0,05$). Na produção dos embutidos, foram utilizados 80% de carne ovina, proveniente da paleta e do pescoço, e 20% de carne suína (pernil). As carnes foram moídas e foi adicionado cloreto de sódio e demais ingredientes. Após a homogeneização, foi acrescentada a cultura de *starter* contendo os microrganismos *Pediococcus pentosaceus* e *Staphylococcus carnosus*. A massa foi embutida em tripa bovina natural, cortada em peças e colocada em câmara climatizada, com temperatura e umidade relativa controladas, onde permaneceu durante 28 dias.

Evolução do pH dos embutidos fermentados produzidos com carne ovina



PELEGRINI, L.F.V. *et al.* Elaboração de embutido fermentado tipo salame utilizando carne de ovelhas de descarte. *Ciência e Tecnologia de Alimentos*, Campinas, 28(Supl.): 150-153, dez. 2008.

Com base nas informações apresentadas e considerando o efeito da variação do pH na produção do embutido fermentado, feito à base de carne ovina, conclui-se que

- A** a queda da acidez e do pH até o sétimo dia é devida à liberação de ácido láctico formado a partir da fermentação de hexoses pelas bactérias ácido-lácticas, o que inibe as bactérias do tipo *Staphylococcus*.
- B** a produção de ácido láctico baixa o pH, inibe o crescimento de microrganismos indesejáveis, reduz a capacidade de as proteínas reterem água e, com isso, assegura um processo adequado à secagem.
- C** os valores de pH, a partir do sétimo dia, sofrem um aumento, pois ocorrem reações de descarboxilação e desaminação de aminoácidos, que liberam ácido láctico no meio, acidificando-o.
- D** o rápido aumento dos valores de pH após a queda inicial é devido à degradação do ácido láctico e à liberação de nitrosaminas, o que contribui para a conservação do produto.
- E** a velocidade de perda de água é menor quando o pH se aproxima do ponto isoelétrico das proteínas, melhorando a estabilidade e a conservação do produto.

QUESTÃO 26

As imagens abaixo ilustram uma dermatopatia e a avaliação microscópica do agente etiológico dessa enfermidade.



Ainda que sejam frequentes na clínica de animais de companhia, as dermatopatias constituem grande desafio diagnóstico, em razão da variedade de distribuição, extensão e aspecto das lesões cutâneas. Nesse contexto, o histórico e a identificação das lesões primárias e secundárias são fundamentais para determinar as suspeitas clínicas e, assim, permitir que sejam solicitados os exames complementares pertinentes para elucidação do problema.

Considerando as imagens acima e a abordagem clínica das dermatopatias, avalie as afirmações a seguir.

- I. A dermatopatia em questão apresenta prurido intenso.
- II. As lesões primárias visíveis são alopecia, eritema e lignificação.
- III. O raspado cutâneo é apropriado para avaliação de ácaros e dermatófitos.
- IV. O agente etiológico observado é integrante da biota cutânea normal em cães domésticos.

É correto apenas o que se afirma em

- A** I.
B III.
C I e II.
D II e IV.
E III e IV.

QUESTÃO 27

Um cão de grande porte, adulto, foi levado ao consultório veterinário manifestando blefarospasmo e fotofobia com evolução aguda. O exame oftálmico evidenciou congestão de vasos conjuntivais, neovascularização e edema corneal, sendo o paciente submetido ao teste da fluoresceína, obtendo-se o resultado ilustrado na imagem a seguir.



Após analisar as características da imagem acima e considerando que ceratites são condições críticas, pois podem evoluir rapidamente para perfuração do globo ocular e consequente perda da visão, avalie as afirmações abaixo.

- I. A evolução do quadro clínico é superior a três dias.
- II. A ulceração corneal é profunda, chegando à membrana de Descemet.
- III. O uso de colírios anti-inflamatórios é fundamental na terapia da ceratite ulcerativa.
- IV. O recobrimento da úlcera com *flap* de terceira pálpebra acelera a reepitelização corneal.

É correto apenas o que se afirma em

- A** I e III.
B I e IV.
C II e III.
D I, II e IV.
E II, III e IV.



QUESTÃO 28

O Brasil tem um rebanho aproximado de 14 milhões de caprinos (IBGE, 2012), sendo 12 600 000 na região Nordeste, 364 000 na Norte, 428 000 na Sudeste, 190 000 na Centro-Oeste e 438 000 na Sul. A caprinocultura apresenta uma série de problemas de criação, como enfermidades infecto contagiosas, com destaque para a artrite-encefalite dos caprinos (CAE), linfadenite caseosa e micoplasmoses, além de verminoses, broncopneumonias e doenças de recém-nascidos.

A artrite-encefalite caprina é uma doença introduzida no Brasil pela importação de reprodutores infectados e disseminada por intermédio da distribuição de matrizes. Estudos epidemiológicos apontam o crescente número de animais infectados nas várias regiões de criação de caprinos, principalmente de raças leiteiras. Casos clínicos de caprinos acometidos por artrites, mamites e pneumonias decorrentes da CAE estão se tornando mais frequentes. Entre as medidas de controle de enfermidades propostas pelo Regulamento Técnico do Plano Nacional de Sanidade dos Caprinos e Ovinos (Ministério da Agricultura, Pecuária e Abastecimento), destacam-se o cadastro de estabelecimentos, o controle de trânsito de animais, a certificação de estabelecimentos, o cadastramento de médicos veterinários do setor privado e o credenciamento de laboratórios para a realização de exames diagnósticos das doenças de controle oficial.

A partir das informações do texto, avalie as afirmações a seguir.

- I. A CAE é causada por um retrovírus e manifesta-se por artrite que, nos animais adultos, afeta principalmente a articulação cárpica e(ou) társica.
- II. A CAE é crônica, com período de incubação longo, evolução clínica lenta e progressiva, que afeta algumas raças de caprinos, com predominância nos rebanhos de corte.
- III. O diagnóstico da CAE só pode ser confirmado pelo isolamento viral, comprovando a presença do agente causador da doença.
- IV. O vírus causador da CAE persiste no organismo por toda a vida do animal, e essa condição facilita sua transmissão por intermédio de fômites, agulhas, equipamentos para tatuagem, aplicadores de brincos e material cirúrgico contaminado.
- V. São medidas de controle da CAE: evitar contato de animais sadios com infectados; impedir que o cabrito mame colostro ou leite contaminado; fazer a destinação adequada da placenta e a desinfecção da baia logo após o parto; realizar a ordenha das cabras soronegativas antes das soropositivas.

É correto apenas o que se afirma em

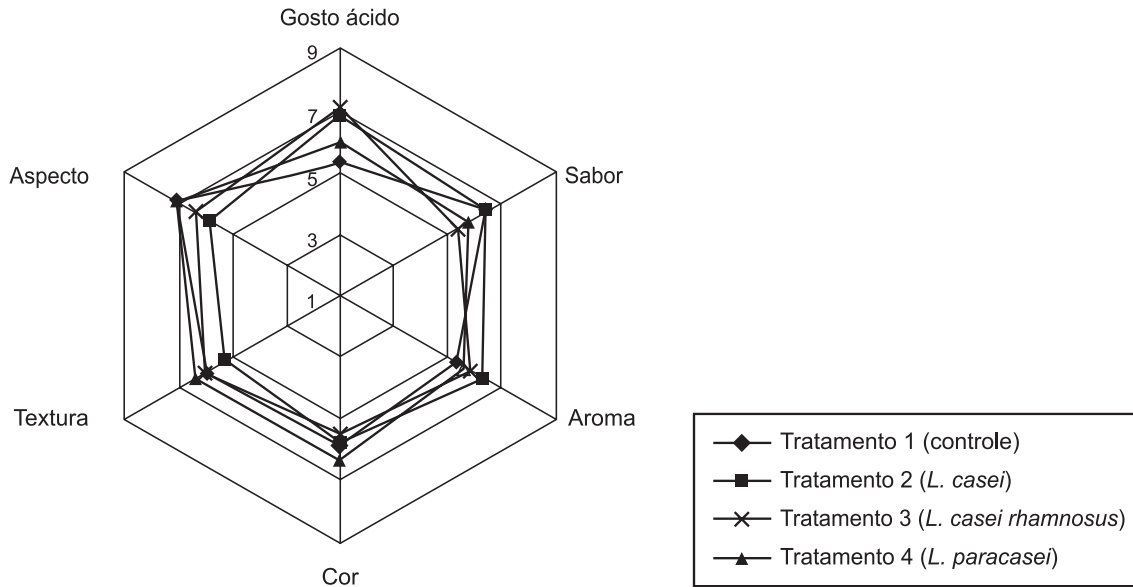
- A** I e IV.
- B** I, II e III.
- C** I, IV e V.
- D** II, III e V.
- E** II, III, IV e V.

ÁREA LIVRE

QUESTÃO 29

O gráfico abaixo refere-se à avaliação sensorial de embutido fermentado cru à base de carne suína, cujo objetivo foi verificar a influência da adição das espécies probióticas de *Lactobacillus casei*, *Lactobacillus paracasei* e *Lactobacillus rhamnosus* sobre as características físico-químicas, sensoriais do embutido, bem como seu desenvolvimento e viabilidade no produto cárneo. Os embutidos foram processados em quatro tratamentos, sendo o primeiro usado como controle. Os demais receberam a adição de uma espécie de *Lactobacillus* probiótico, seguindo procedimento de fabricação descrito para salame italiano, por um período de 25 dias. A análise sensorial foi: gosto ácido ($p < 0,05$); sabor ($p > 0,05$); aroma ($p > 0,05$); textura ($p > 0,05$); aspecto ($p > 0,05$).

Perfil de características dos embutidos fermentados após 25 dias de processamento



Observação: notas mais próximas a 9,0 indicam maior acidez ao paladar, enquanto notas mais próximas a 1,0 indicam pouca acidez.

MACEDO, R.E.F. *et al.* Desenvolvimento de embutidos fermentado por *Lactobacillus* probióticos: características de qualidade. *Ciência e Tecnologia de Alimentos*, Campinas, v.3, n.28, p.509-519, 2008 (adaptado).

Com base nos dados apresentados, avalie as afirmações a seguir.

- I. As pontuações atribuídas pelos provadores para o gosto ácido dos embutidos confirmam os resultados obtidos nas determinações de pH e acidez, que mostraram maior acidez para os tratamentos 2, 3 e 4.
- II. As pontuações atribuídas pelas avaliações sensoriais para o sabor, aroma, cor, textura, aspecto e gosto ácido dos embutidos confirmam que não houve diferenças entre os tratamentos.
- III. No experimento, ficou demonstrada a viabilidade da utilização das culturas probióticas de *Lactobacillus* em embutido cárneo fermentado, preservando a maioria das características tecnológicas e sensoriais do produto.
- IV. A maior redução de pH influenciou a acidez sensorial dos produtos, que apresentaram gosto notadamente mais ácido do que o dos produtos do tratamento controle, principalmente o dos produtos do tratamento que recebeu a adição de *L. rhamnosus*.
- V. As características sensoriais de sabor e cor foram as únicas que apresentaram as menores variações com o uso das culturas probióticas, mostrando viabilidade para serem utilizadas pela indústria.

É correto apenas o que se afirma em

- A I.
- B II.
- C III e V.
- D I, III e IV.
- E II, IV e V.



QUESTÃO 30

As micotoxinas são metabólitos tóxicos produzidos por fungos filamentosos e de elevada ocorrência em cereais. A Aflatoxina M_1 (AFM_1), presente no leite, é o principal metabólito da Aflatoxina B_1 (AFB_1) e possui elevado potencial carcinogênico para humanos e animais. AFM_1 , devido à sua afinidade proteica, apresenta maiores níveis em queijos do que em outros derivados lácteos, representando um importante problema de saúde pública.

A tabela abaixo apresenta os limites máximos nacionais admissíveis em leite e queijo.

Limites máximos de AFM_1 , admissíveis em alimentos nacionais de consumo humano

Alimento	Aflatoxina	Limite tolerado
Leite fluido	M_1	$0,5 \mu\text{g} \cdot \text{L}^{-1}$
Leite em pó	M_1	$5,0 \mu\text{g} \cdot \text{Kg}^{-1}$
Queijos	M_1	$2,5 \mu\text{g} \cdot \text{Kg}^{-1}$

TROMBETE, F.M.; FRAGA, M.E.; SALDANHA, T. Contaminação de queijos por aflatoxina M_1 : uma abordagem sobre a ocorrência e prevenção. *Revista do Instituto de Laticínios Cândido Tostes*. Juiz de Fora, v. 68, n. 392, p. 40-48, mai./jun., 2013.

Considerando os dados expostos acima, avalie as afirmações a seguir.

- I. A AFB_1 presente em dietas contaminadas é metabolizada no fígado dos bovinos e excretada no leite sob a forma de AFM_1 .
- II. Os limites estabelecidos de controle de AFM_1 pela ANVISA são inversamente proporcionais ao teor de umidade presente no alimento.
- III. A pasteurização e o processamento do leite elimina a presença de AFM_1 , tornando seguro o consumo desses produtos.
- IV. Como a molécula de AFM_1 tem afinidade com a caseína, os níveis encontrados nos queijos são maiores que os encontrados no leite e em produtos derivados do soro, tal como a ricota.

É correto apenas o que se afirma em

- A** I e II.
- B** I e III.
- C** III e IV.
- D** I, II e IV.
- E** II, III, IV.

QUESTÃO 31

A evolução das pesquisas em genética, nutrição e biotecnologia possibilitou um avanço significativo na avicultura nacional. O resultado dessa evolução foi a conquista de animais com alto padrão zootécnico, aliada a um custo de produção cada vez menor. A vacinação *in ovo* é um exemplo de biotecnologia associada à produção de alimentos de alta qualidade e ao bem-estar animal. O conceito da vacinação *in ovo* surgiu em 1982, com Sharma e Burmester. Em 1992, o primeiro sistema automatizado de inoculação *in ovo* foi introduzido nos EUA. No Brasil, as grandes empresas do setor já utilizam essa biotecnologia em escala comercial.

HILLEMANN, M. *Vaccines in historic evolution and perspective: a narrative of vaccine discoveries – Overview*. *Vaccine*.v.18, 2000, p. 1 436-1 447.

WILLIAMS, C.J.; HOPKINS, B.A. *Field evaluation of the accuracy of vaccine deposition by two different commercially available in ovo injection systems*. *Poultry Science*, v.9, p.223–226, 2011.

Considerando o contexto apresentado, o uso da tecnologia de vacinação *in ovo*

- A** deve ser realizada aos quinze dias de incubação, utilizando uma agulha para perfurar o ovo na câmara de ar e aplicar a vacina.
- B** imuniza o embrião contra pneumovírus e coccidiose e deve ser aplicada entre três e cinco dias de incubação, no início da formação do sistema imunológico.
- C** estimula o sistema imune após a eclosão, apresenta menor variabilidade quando comparada à subcutânea e resulta em melhor ganho de peso e conversão alimentar.
- D** apresenta custos mais elevados quando comparada à subcutânea, deve ser aplicada aos 21 dias de incubação e atende aos preceitos de manejo animal.
- E** permite imunizar os embriões no incubatório contra a doença de Marek, boubá aviária e doença de Gumboro, sendo exemplo de projeto nas áreas de biotecnologia, medicamentos e alimentos.



QUESTÃO 32

O criptorquidismo em equinos é uma anomalia de etiologia multifatorial relativamente comum. Acredita-se que seja hereditário em muitas espécies de mamíferos, como suínos, caninos, caprinos, ovinos e equinos. A base genética da hereditariedade em equinos ainda não está bem definida, mas algumas referências sugerem ser um fator dominante, o que se torna um forte incentivo para que os animais acometidos não sejam utilizados na reprodução. O diagnóstico é feito por meio da palpação externa, palpação retal, dosagem hormonal, ultrassonografia e laparoscopia. O criptorquidismo pode ser classificado como abdominal ou inguinal e apresenta-se na forma uni ou bilateral.

No que diz respeito ao criptorquidismo, avalie as afirmações abaixo.

- I. Os animais que apresentam criptorquidismo têm comportamento de ganhões normais, uma vez que a função gametogênica da gônada retida não é alterada.
- II. O tratamento recomendado do criptorquidismo é cirúrgico, com a realização de orquiectomia total, em razão da possibilidade de sua etiologia estar relacionada com alguma característica hereditária.
- III. Os cavalos criptorquídicos unilaterais, não castrados, apresentam forte libido, porém são inférteis.
- IV. Um dos problemas associados ao criptorquidismo é o risco de que o testículo retido se torne neoplásico.
- V. O descenso testicular nos animais ocorre em razão de mecanismos de natureza complexa, em que se destaca a ação da testosterona na abertura do canal inguinal.

É correto apenas o que se afirma em

- A** I, II, e III.
- B** I, II e IV.
- C** I, III e V.
- D** II, IV e V.
- E** III, IV e V.

QUESTÃO 33

Os principais atos legais do governo federal que regulamentam a produção e o uso da vacina contra a febre aftosa no Brasil são: Portaria Ministerial nº 121, de 29 de março de 1993, que aprova as normas gerais para o combate à doença no território nacional, incluindo a vacinação como estratégia a ser utilizada; Portaria nº 177, de 27 de outubro de 1994, que aprova as normas de segurança biológica para manipulação do vírus da febre aftosa; Portaria Ministerial nº 713, de 1º de novembro de 1995, que aprova as normas de produção, controle e emprego de vacinas contra a febre aftosa. Atualmente, apenas é permitida a produção e a utilização no país de vacina inativada, trivalente, formulada com as cepas virais A24 Cruzeiro, O1 Campos e C3 Indaial, empregando-se adjuvante oleoso. A formulação consiste de uma emulsão primária, do tipo água-em-óleo.

Disponível em: <<http://www.agricultura.gov.br>>.
Acesso em: 11 ago. 2013 (adaptado).

No que se refere à vacina contra febre aftosa, avalie as afirmações a seguir.

- I. A vacina com adjuvante oleoso proporciona títulos de anticorpos séricos mais altos e por mais tempo que a vacina com hidróxido de alumínio.
- II. A produção dos antígenos para vacinas inativadas é realizada através da inoculação em equinos com purificação da fração ligante de anticorpos.
- III. Todas as partidas da vacina são oficialmente controladas e submetidas a testes de qualidade pelo laboratório oficial do Ministério da Agricultura, Pecuária e Abastecimento.
- IV. Os testes oficiais de qualidade da partida são referentes à inocuidade, esterilidade, condição físico-química e eficiência da vacina.

É correto apenas o que se afirma em

- A** I e II.
- B** I e III.
- C** II e IV.
- D** I, III e IV.
- E** II, III e IV.



QUESTÃO 34

Mormo é uma zoonose causada pela bactéria da espécie *Burkholderia mallei*. É uma grave enfermidade infectocontagiosa que acomete especialmente os equídeos, com letalidade aproximada de 95%. A doença é transmitida ao homem pelo contato direto com animais infectados. Nos equídeos, a doença é transmitida pela ingestão de alimentos ou água contaminados, ou, provavelmente, por meio de secreções das vias respiratórias ou lesões cutâneas ulceradas a partir de contato com animais portadores. A vigilância e o controle do mormo em equídeos estão normatizados pelo Ministério da Agricultura, Pecuária e Abastecimento por meio da Instrução Normativa nº 24/2004, e pelo Ministério da Saúde, por meio da Portaria nº 05/2006, que normatiza as doenças de notificação obrigatória e agravos inusitados, além de epizootias em animais que coloquem em risco a saúde da população.

Disponível em: <<http://portal.saude.gov.br>>.

Acesso em: 05 ago. 2013 (adaptado).

O controle da doença referida no texto acima baseia-se em

- I. eliminação dos animais positivos a partir do teste de fixação de complemento e contraprova laboratorial positiva (maleinização).
- II. impedimento do trânsito interestadual de animais provenientes de áreas endêmicas, mesmo com prova sorológica negativa.
- III. quarentena e interdição de fazendas com animais contaminados, com eutanásia de todos os animais positivos na maleinização.
- IV. excisão cirúrgica dos linfonodos afetados dos animais positivos, associada ao tratamento com penicilina benzatina durante seis meses, até que se apresentem negativos na sorologia.

É correto apenas o que se afirma em

- A** I e II.
- B** I e III.
- C** III e IV.
- D** I, II e IV.
- E** II, III e IV.

QUESTÃO 35

A blastomicose é uma doença causada pelo fungo *Blastomyces dermatitidis*, que acomete diversas espécies animais, incluindo cães e gatos. O *B. dermatitidis* pode atingir diversos órgãos, como pulmões, ossos, baço, pele e cérebro, causando lesões inflamatórias difusas ou multifocais do tipo granulomatosa.

Nesse contexto, as inflamações granulomatosas

- A** apresentam caráter agudo.
- B** têm os eosinófilos como tipo celular predominante.
- C** têm os macrófagos como tipo celular predominante.
- D** têm os mastócitos como tipo celular predominante.
- E** desenvolvem-se mais rapidamente que as inflamações purulentas.

ÁREA LIVRE

QUESTÃO DISCURSIVA 3

Na página eletrônica do Ministério da Agricultura, Pecuária e Abastecimento (MAPA), foram disponibilizadas as seguintes informações:

O Sistema Brasileiro de Inspeção de Produtos de Origem Animal (SISBI-POA), que faz parte do Sistema Unificado de Atenção à Sanidade Agropecuária (SUASA), padroniza e harmoniza os procedimentos de inspeção de produtos de origem animal para garantir a inocuidade e segurança alimentar.

Os Estados, o Distrito Federal e os Municípios podem solicitar a equivalência dos seus Serviços de Inspeção com o Serviço Coordenador do SISBI. Para obtê-la, é necessário comprovar condições de avaliar a qualidade e a inocuidade dos produtos de origem animal com a mesma eficiência do Ministério da Agricultura.

Os requisitos e demais procedimentos necessários para a adesão ao SISBI-POA já foram definidos pelo Departamento de Inspeção de Produtos de Origem Animal (DIPOA) do MAPA.

Também foram instituídos gestores estaduais para atuarem como técnicos de referência junto às Superintendências Federais de Agricultura (SFA), responsáveis pela divulgação e orientação aos serviços de inspeção interessados na adesão ao sistema.

Disponível em: <<http://www.agricultura.gov.br>>. Acesso em: 30 jul. 2013 (adaptado).

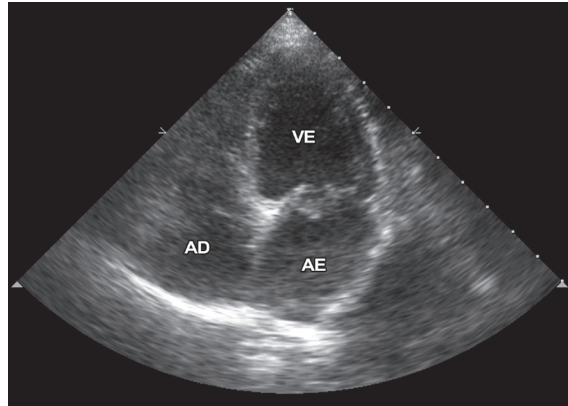
Considerando as atribuições do Sistema Brasileiro de Inspeção (SISBI), redija um texto dissertativo sobre as implicações socioeconômicas e de segurança alimentar decorrentes da inclusão dos produtos agropecuários oriundos da agricultura familiar no SISBI. (valor: 10,0 pontos)

RASCUNHO	
1	
2	
3	
4	
5	
6	
7	
8	
9	
10	
11	
12	
13	
14	
15	



QUESTÃO DISCURSIVA 4

Cães são frequentemente acometidos por afecções cardíacas e o diagnóstico dessas enfermidades requer minucioso exame físico, além de métodos complementares, que incluem a eletrocardiografia, a ecocardiografia e a radiografia torácica. Um cão de pequeno porte, adulto, dispneico, que apresentava tosse e intolerância ao exercício foi avaliado clinicamente e a ausculta cardíaca evidenciou sopro sistólico de regurgitação em hemitórax esquerdo. Entre os diversos exames complementares realizados, a ecocardiografia foi esclarecedora e permitiu estabelecer precisamente o diagnóstico, conforme ilustra a figura a seguir.



Com base nessas informações, faça o que se pede nos itens a seguir.

- Descreva as alterações morfológicas perceptíveis na imagem ecocardiográfica apresentada, considerando o aspecto anatômico do coração normal. (valor: 3,0 pontos)
- Identifique a patogenia da enfermidade diagnosticada. (valor: 4,0 pontos)
- Indique a terapia medicamentosa da enfermidade em questão. (valor: 3,0 pontos)

RASCUNHO	
1	
2	
3	
4	
5	
6	
7	
8	
9	
10	
11	
12	
13	
14	
15	

QUESTÃO DISCURSIVA 5

A produção de carne bovina vem diminuindo nos últimos anos nos países desenvolvidos, em razão da queda na lucratividade. Apesar disso, a produção global de carnes deve aumentar por causa da expansão da pecuária nos países em desenvolvimento, destacando-se o Brasil.

Considerando a necessidade de manter uma pecuária sustentável, evitando-se o desmatamento e, ao mesmo tempo, melhorando os índices produtivos e a rentabilidade da pecuária nacional, é necessária a adoção de tecnologias adequadas de produção. Entre as tecnologias disponíveis, o confinamento traz vantagens para os pecuaristas. A tabela abaixo apresenta vários itens que compõem o Custo Operacional Efetivo (COE) nesse sistema de produção.

Contribuição de cada item no COE do confinamento de bovinos de corte

Despesas	% (COE)
Animais	67,87 a 68,41
Alimentação	22,32 a 29,84
Despesas diversas	1,04 a 4,32
Mão de obra	0,51 a 4,02
Sanidade	0,74 a 0,93
Total	100,00

LOPES, M.A.; MAGALHÃES, G.P. Análise da rentabilidade da terminação de bovinos de corte em condições de confinamento: um estudo de caso. *Arquivo Brasileiro de Medicina Veterinária e Zootecnia*, v.57, n.3, p.374-9, 2005 (adaptado).

A partir dos dados apresentados acima, responda as perguntas a seguir.

- Quais as vantagens do confinamento em comparação com outros sistemas de produção de bovinos de corte? (valor: 4,0 pontos)
- Como proceder para reduzir o custo de produção em um sistema de produção de bovinos de corte em confinamento? (valor: 6,0 pontos)

RASCUNHO	
1	
2	
3	
4	
5	
6	
7	
8	
9	
10	
11	
12	
13	
14	
15	



QUESTIONÁRIO DE PERCEPÇÃO DA PROVA

As questões abaixo visam levantar sua opinião sobre a qualidade e a adequação da prova que você acabou de realizar.

Assinale as alternativas correspondentes à sua opinião nos espaços apropriados do Caderno de Respostas.

Agradecemos a colaboração.

QUESTÃO 1

Qual o grau de dificuldade desta prova na parte de Formação Geral?

- A** Muito fácil.
- B** Fácil.
- C** Médio.
- D** Difícil.
- E** Muito difícil.

QUESTÃO 2

Qual o grau de dificuldade desta prova na parte de Componente Específico?

- A** Muito fácil.
- B** Fácil.
- C** Médio.
- D** Difícil.
- E** Muito difícil.

QUESTÃO 3

Considerando a extensão da prova, em relação ao tempo total, você considera que a prova foi

- A** muito longa.
- B** longa.
- C** adequada.
- D** curta.
- E** muito curta.

QUESTÃO 4

Os enunciados das questões da prova na parte de Formação Geral estavam claros e objetivos?

- A** Sim, todos.
- B** Sim, a maioria.
- C** Apenas cerca da metade.
- D** Poucos.
- E** Não, nenhum.

QUESTÃO 5

Os enunciados das questões da prova na parte de Componente Específico estavam claros e objetivos?

- A** Sim, todos.
- B** Sim, a maioria.
- C** Apenas cerca da metade.
- D** Poucos.
- E** Não, nenhum.

QUESTÃO 6

As informações/instruções fornecidas para a resolução das questões foram suficientes para resolvê-las?

- A** Sim, até excessivas.
- B** Sim, em todas elas.
- C** Sim, na maioria delas.
- D** Sim, somente em algumas.
- E** Não, em nenhuma delas.

QUESTÃO 7

Ao realizar a prova, qual foi a maior dificuldade encontrada?

- A** Desconhecimento do conteúdo.
- B** Forma diferente de abordagem do conteúdo.
- C** Espaço insuficiente para responder às questões.
- D** Falta de motivação para fazer a prova.
- E** Não tive qualquer tipo de dificuldade para responder à prova.

QUESTÃO 8

Considerando apenas as questões objetivas da prova, você percebeu que

- A** não estudou ainda a maioria desses conteúdos.
- B** estudou alguns desses conteúdos, mas não os aprendeu.
- C** estudou a maioria desses conteúdos, mas não os aprendeu.
- D** estudou e aprendeu muitos desses conteúdos.
- E** estudou e aprendeu todos esses conteúdos.

QUESTÃO 9

Qual foi o tempo gasto por você para concluir a prova?

- A** Menos de uma hora.
- B** Entre uma e duas horas.
- C** Entre duas e três horas.
- D** Entre três e quatro horas.
- E** Quatro horas, e não consegui terminar.



ÁREA LIVRE





ÁREA LIVRE





ENADE 2013

EXAME NACIONAL DE DESEMPENHO DOS ESTUDANTES

INEP

**Ministério
da Educação**

