

Prova de  
**NUTRIÇÃO**

**LEIA COM ATENÇÃO AS INSTRUÇÕES ABAIXO.**

- 1 - Verifique se, além deste caderno, você recebeu o Caderno de Respostas, destinado à transcrição das respostas das questões de múltipla escolha (objetivas), das questões discursivas e das respostas do questionário de percepção da prova.
- 2 - Confira se este caderno contém as questões de múltipla escolha (objetivas) e discursivas de formação geral e do componente específico da área, e as questões relativas à sua percepção da prova, assim distribuídas:

Partes	Número das questões	Peso das questões	Peso dos componentes
Formação Geral/Múltipla Escolha	1 a 8	60%	25%
Formação Geral/Discursivas	9 e 10	40%	
Componente Específico/Múltipla Escolha	11 a 37	85%	75%
Componente Específico/Discursivas	38 a 40	15%	
Questionário de percepção da Prova	1 a 9	—	—

- 3 - Verifique se a prova está completa e se o seu nome está correto no Caderno de Respostas. Caso contrário, avise imediatamente um dos responsáveis pela aplicação da prova. Você deve assinar o Caderno de Respostas no espaço próprio, com caneta esferográfica de tinta preta.
- 4 - Observe as instruções expressas no Caderno de Respostas sobre a marcação das respostas às questões de múltipla escolha (apenas uma resposta por questão).
- 5 - Use caneta esferográfica de tinta preta tanto para marcar as respostas das questões objetivas quanto para escrever as respostas das questões discursivas.
- 6 - Não use calculadora; não se comunique com os demais estudantes nem troque de material com eles; não consulte material bibliográfico, cadernos ou anotações de qualquer espécie.
- 7 - Você terá quatro horas para responder às questões de múltipla escolha e discursivas e ao questionário de percepção da prova.
- 8 - Quando terminar, entregue ao Aplicador ou Fiscal o seu Caderno de Respostas.
- 9 - Atenção! Você só poderá levar este Caderno de Prova após decorridas três horas do início do Exame.

## FORMAÇÃO GERAL

### QUESTÃO 1



Painel da série **Retirantes**, de Cândido Portinari. Disponível em: <<http://3.bp.blogspot.com>>. Acesso em: 24 ago. 2010.

### Morte e Vida Severina

(trecho)

Aí ficarás para sempre,  
livre do sol e da chuva,  
criando tuas saúvas.

— Agora trabalharás  
só para ti, não a meias,  
como antes em terra alheia.

— Trabalharás uma terra  
da qual, além de senhor,  
serás homem de eito e trator.

— Trabalhando nessa terra,  
tu sozinho tudo empreitas:  
serás semente, adubo, colheita.

— Trabalharás numa terra  
que também te abriga e te veste:  
embora com o brim do Nordeste.

— Será de terra  
tua derradeira camisa:  
te veste, como nunca em vida.

— Será de terra  
e tua melhor camisa:  
te veste e ninguém cobiça.

— Terás de terra  
completo agora o teu fato:  
e pela primeira vez, sapato.

— Como és homem,  
a terra te dará chapéu:  
fosses mulher, xale ou véu.

— Tua roupa melhor  
será de terra e não de fazenda:  
não se rasga nem se remenda.

— Tua roupa melhor  
e te ficará bem cingida:  
como roupa feita à medida.

João Cabral de Melo Neto. **Morte e Vida Severina**. Rio de Janeiro: Objetiva, 2008.

Analisando o painel de Portinari apresentado e o trecho destacado de **Morte e Vida Severina**, conclui-se que

- A** ambos revelam o trabalho dos homens na terra, com destaque para os produtos que nela podem ser cultivados.
- B** ambos mostram as possibilidades de desenvolvimento do homem que trabalha a terra, com destaque para um dos personagens.
- C** ambos mostram, figurativamente, o destino do sujeito sucumbido pela seca, com a diferença de que a cena de Portinari destaca o sofrimento dos que ficam.
- D** o poema revela a esperança, por meio de versos livres, assim como a cena de Portinari traz uma perspectiva próspera de futuro, por meio do gesto.
- E** o poema mostra um cenário próspero com elementos da natureza, como sol, chuva, insetos, e, por isso, mantém uma relação de oposição com a cena de Portinari.

**QUESTÃO 2**



Dom Walmor Oliveira de Azevedo.

Disponível em: <<http://etica-bioetica.zip.net>>. Acesso em: 30 ago. 2010.

A charge acima representa um grupo de cidadãos pensando e agindo de modo diferenciado, frente a uma decisão cujo caminho exige um percurso ético. Considerando a imagem e as ideias que ela transmite, avalie as afirmativas que se seguem.

- I. A ética não se impõe imperativamente nem universalmente a cada cidadão; cada um terá que escolher por si mesmo os seus valores e ideias, isto é, praticar a autoética.
- II. A ética política supõe o sujeito responsável por suas ações e pelo seu modo de agir na sociedade.
- III. A ética pode se reduzir ao político, do mesmo modo que o político pode se reduzir à ética, em um processo a serviço do sujeito responsável.
- IV. A ética prescinde de condições históricas e sociais, pois é no homem que se situa a decisão ética, quando ele escolhe os seus valores e as suas finalidades.
- V. A ética se dá de fora para dentro, como compreensão do mundo, na perspectiva do fortalecimento dos valores pessoais.

É correto apenas o que se afirma em

- A** I e II.
- B** I e V.
- C** II e IV.
- D** III e IV.
- E** III e V.

**QUESTÃO 3**

De agosto de 2008 a janeiro de 2009, o desmatamento na Amazônia Legal concentrou-se em regiões específicas. Do ponto de vista fundiário, a maior parte do desmatamento (cerca de 80%) aconteceu em áreas privadas ou em diversos estágios de posse. O restante do desmatamento ocorreu em assentamentos promovidos pelo INCRA, conforme a política de Reforma Agrária (8%), unidades de conservação (5%) e em terras indígenas (7%).

Disponível em: <[www.imazon.org.br](http://www.imazon.org.br)>. Acesso em: 26 ago. 2010. (com adaptações).

Infere-se do texto que, sob o ponto de vista fundiário, o problema do desmatamento na Amazônia Legal está centrado

- A** nos grupos engajados na política de proteção ambiental, pois eles não aprofundaram o debate acerca da questão fundiária.
- B** nos povos indígenas, pois eles desmataram a área que ocupavam mais do que a comunidade dos assentados pelo INCRA.
- C** nos posseiros irregulares e proprietários regularizados, que desmataram mais, pois muitos ainda não estão integrados aos planos de manejo sustentável da terra.
- D** nas unidades de conservação, que costumam burlar leis fundiárias; nelas, o desmatamento foi maior que o realizado pelos assentados pelo INCRA.
- E** nos assentamentos regulamentados pelo INCRA, nos quais o desmatamento foi maior que o realizado pelos donos de áreas privadas da Amazônia Legal.

**ÁREA LIVRE**

## QUESTÃO 4

Conquistar um diploma de curso superior não garante às mulheres a equiparação salarial com os homens, como mostra o estudo “Mulher no mercado de trabalho: perguntas e respostas”, divulgado pelo Instituto Brasileiro de Geografia e Estatística (IBGE), nesta segunda-feira, quando se comemora o Dia Internacional da Mulher.

Segundo o trabalho, embasado na Pesquisa Mensal de Emprego de 2009, nos diversos grupamentos de atividade econômica, a escolaridade de nível superior não aproxima os rendimentos recebidos por homens e mulheres. Pelo contrário, a diferença acentua-se. No caso do comércio, por exemplo, a diferença de rendimento para profissionais com escolaridade de onze anos ou mais de estudo é de R\$ 616,80 a mais para os homens. Quando a comparação é feita para o nível superior, a diferença é de R\$ 1.653,70 para eles.

Disponível em: <<http://oglobo.globo.com/economia/boachance/mat/2010/03/08>>. Acesso em: 19 out. 2010 (com adaptações).

Considerando o tema abordado acima, analise as afirmações seguintes.

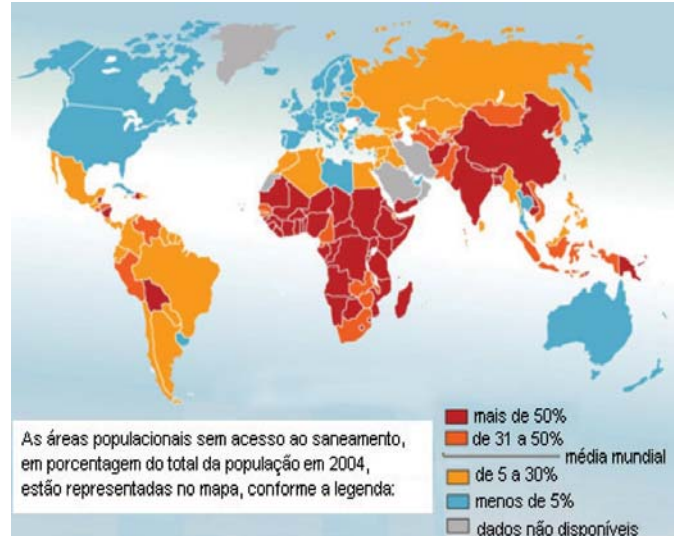
- I. Quanto maior o nível de análise dos indicadores de gêneros, maior será a possibilidade de identificação da realidade vivida pelas mulheres no mundo do trabalho e da busca por uma política igualitária capaz de superar os desafios das representações de gênero.
- II. Conhecer direitos e deveres, no local de trabalho e na vida cotidiana, é suficiente para garantir a alteração dos padrões de inserção das mulheres no mercado de trabalho.
- III. No Brasil, a desigualdade social das minorias étnicas, de gênero e de idade não está apenas circunscrita pelas relações econômicas, mas abrange fatores de caráter histórico-cultural.
- IV. Desde a aprovação da Constituição de 1988, tem havido incremento dos movimentos gerados no âmbito da sociedade para diminuir ou minimizar a violência e o preconceito contra a mulher, a criança, o idoso e o negro.

É correto apenas o que se afirma em

- A** I e II.
- B** II e IV.
- C** III e IV.
- D** I, II e III.
- E** I, III e IV.

## QUESTÃO 5

O mapa abaixo representa as áreas populacionais sem acesso ao saneamento básico.



Philippe Rekacewicz (Le Monde Diplomatique). Organização Mundial da Saúde, 2006. Disponível em: <<http://www.google.com.br/mapas>>. Acesso em: 28 ago. 2010.

Considerando o mapa apresentado, analise as afirmações que se seguem.

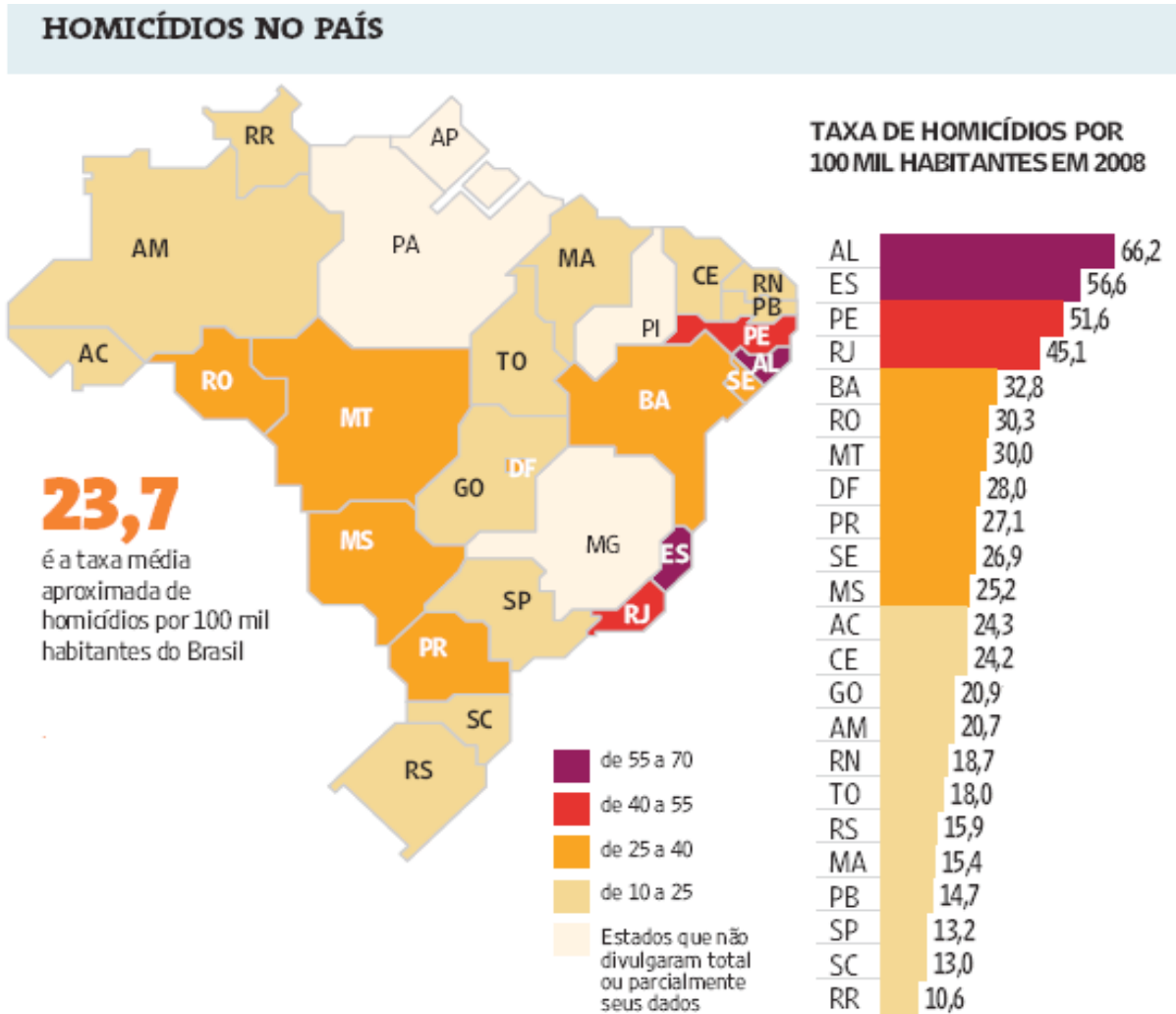
- I. A globalização é fenômeno que ocorre de maneira desigual entre os países, e o progresso social independe dos avanços econômicos.
- II. Existe relação direta entre o crescimento da ocupação humana e o maior acesso ao saneamento básico.
- III. Brasil, Rússia, Índia e China, países pertencentes ao bloco dos emergentes, possuem percentual da população com acesso ao saneamento básico abaixo da média mundial.
- IV. O maior acesso ao saneamento básico ocorre, em geral, em países desenvolvidos.
- V. Para se analisar o índice de desenvolvimento humano (IDH) de um país, deve-se diagnosticar suas condições básicas de infraestrutura, seu PIB *per capita*, a saúde e a educação.

É correto apenas o que se afirma em

- A** I e II.
- B** I e III.
- C** II e V.
- D** III e IV.
- E** IV e V.

## QUESTÃO 6

Levantamento feito pelo jornal Folha de S. Paulo e publicado em 11 de abril de 2009, com base em dados de 2008, revela que o índice de homicídios por 100 mil habitantes no Brasil varia de 10,6 a 66,2. O levantamento inclui dados de 23 estados e do Distrito Federal. De acordo com a Organização Mundial da Saúde (OMS), áreas com índices superiores a 10 assassinatos por 100 mil habitantes são consideradas zonas epidêmicas de homicídios.



Análise da mortalidade por homicídios no Brasil.

Disponível em: <<http://www1.folha.uol.com.br/folha/cotidiano/ult95u549196.shtml>>.

Acesso em: 22 ago. 2010.

A partir das informações do texto e do gráfico acima, conclui-se que

- A** o número total de homicídios em 2008 no estado da Paraíba é inferior ao do estado de São Paulo.
- B** os estados que não divulgaram os seus dados de homicídios encontram-se na região Centro-Oeste.
- C** a média aritmética das taxas de homicídios por 100 mil habitantes da região Sul é superior à taxa média aproximada do Brasil.
- D** a taxa de homicídios por 100 mil habitantes do estado da Bahia, em 2008, supera a do Rio Grande do Norte em mais de 100%.
- E** Roraima é o estado com menor taxa de homicídios por 100 mil habitantes, não se caracterizando como zona epidêmica de homicídios.

**QUESTÃO 7**

Para preservar a língua, é preciso o cuidado de falar de acordo com a norma padrão. Uma dica para o bom desempenho linguístico é seguir o modelo de escrita dos clássicos. Isso não significa negar o papel da gramática normativa; trata-se apenas de ilustrar o modelo dado por ela. A escola é um lugar privilegiado de limpeza dos vícios de fala, pois oferece inúmeros recursos para o domínio da norma padrão e consequente distância da não padrão. Esse domínio é o que levará o sujeito a desempenhar competentemente as práticas sociais; trata-se do legado mais importante da humanidade.

**PORQUE**

A linguagem dá ao homem uma possibilidade de criar mundos, de criar realidades, de evocar realidades não presentes. E a língua é uma forma particular dessa faculdade [a linguagem] de criar mundos. A língua, nesse sentido, é a concretização de uma experiência histórica. Ela está radicalmente presa à sociedade.

XAVIER, A. C. & CORTEZ, S. (orgs.). **Conversas com Linguistas: virtudes e controvérsias da Linguística**. Rio de Janeiro: Parábola Editorial, p.72-73, 2005 (com adaptações).

Analisando a relação proposta entre as duas asserções acima, assinale a opção correta.

- A** As duas asserções são proposições verdadeiras, e a segunda é uma justificativa correta da primeira.
- B** As duas asserções são proposições verdadeiras, mas a segunda não é uma justificativa correta da primeira.
- C** A primeira asserção é uma proposição verdadeira, e a segunda é uma proposição falsa.
- D** A primeira asserção é uma proposição falsa, e a segunda é uma proposição verdadeira.
- E** As duas asserções são proposições falsas.

**ÁREA LIVRE****QUESTÃO 8**

Isótopos radioativos estão ajudando a diagnosticar as causas da poluição atmosférica. Podemos, com essa tecnologia, por exemplo, analisar o ar de uma região e determinar se um poluente vem da queima do petróleo ou da vegetação.

Outra utilização dos isótopos radioativos que pode, no futuro, diminuir a área de desmatamento para uso da agricultura é a irradiação nos alimentos. A técnica consiste em irradiar com isótopos radioativos para combater os micro-organismos que causam o apodrecimento dos vegetais e aumentar a longevidade dos alimentos, diminuindo o desperdício. A irradiação de produtos alimentícios já é uma realidade, pois grandes indústrias que vendem frutas ou suco utilizam essa técnica.

Na área médica, as soluções nucleares estão em ferramentas de diagnóstico, como a tomografia e a ressonância magnética, que conseguem apontar, sem intervenção cirúrgica, mudanças metabólicas em áreas do corpo. Os exames conseguem, inclusive, detectar tumores que ainda não causam sintomas, possibilitando um tratamento precoce do câncer e maior possibilidade de cura.

*Correio Popular de Campinas*, 22 ago. 2010, p.B9 (com adaptações).

A notícia acima

- A** comenta os malefícios do uso de isótopos radioativos, relacionando-os às causas da poluição atmosférica.
- B** elenca possibilidades de uso de isótopos radioativos, evidenciando, assim, benefícios do avanço tecnológico.
- C** destaca os perigos da radiação para a saúde, alertando sobre os cuidados que devem ter a medicina e a agroindústria.
- D** propõe soluções nucleares como ferramentas de diagnóstico em doenças de animais, alertando para os malefícios que podem causar ao ser humano.
- E** explica cientificamente as várias técnicas de tratamento em que se utilizam isótopos radioativos para matar os micro-organismos que causam o apodrecimento dos vegetais.

**QUESTÃO 9**

As seguintes acepções dos termos democracia e ética foram extraídas do Dicionário Houaiss da Língua Portuguesa.

**democracia.** POL. **1** governo do povo; governo em que o povo exerce a soberania **2** sistema político cujas ações atendem aos interesses populares **3** governo no qual o povo toma as decisões importantes a respeito das políticas públicas, não de forma ocasional ou circunstancial, mas segundo princípios permanentes de legalidade **4** sistema político comprometido com a igualdade ou com a distribuição equitativa de poder entre todos os cidadãos **5** governo que acata a vontade da maioria da população, embora respeitando os direitos e a livre expressão das minorias

**ética.** **1** parte da filosofia responsável pela investigação dos princípios que motivam, distorcem, disciplinam ou orientam o comportamento humano, refletindo esp. a respeito da essência das normas, valores, prescrições e exortações presentes em qualquer realidade social **2** *p.ext.* conjunto de regras e preceitos de ordem valorativa e moral de um indivíduo, de um grupo social ou de uma sociedade

Dicionário Houaiss da Língua Portuguesa. Rio de Janeiro: Objetiva, 2001.

Considerando as acepções acima, elabore um texto dissertativo, com até 15 linhas, acerca do seguinte tema:

**Comportamento ético nas sociedades democráticas.**

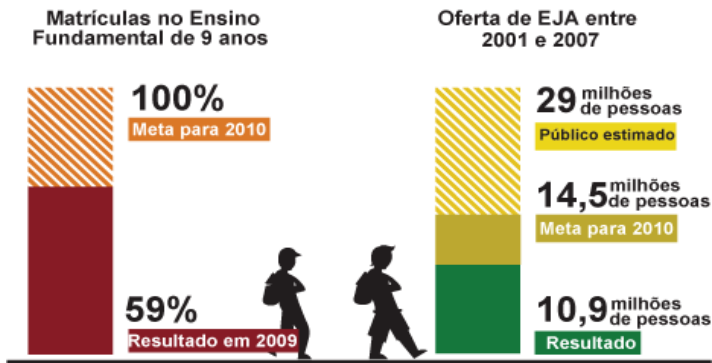
Em seu texto, aborde os seguintes aspectos:

- a) conceito de sociedade democrática; (valor: 4,0 pontos)
- b) evidências de um comportamento não ético de um indivíduo; (valor: 3,0 pontos)
- c) exemplo de um comportamento ético de um futuro profissional comprometido com a cidadania. (valor: 3,0 pontos)

RASCUNHO - QUESTÃO 9	
1	
2	
3	
4	
5	
6	
7	
8	
9	
10	
11	
12	
13	
14	
15	

## QUESTÃO 10

Para a versão atual do Plano Nacional de Educação (PNE), em vigor desde 2001 e com encerramento previsto para 2010, a esmagadora maioria dos municípios e estados não aprovou uma legislação que garantisse recursos para cumprir suas metas. A seguir, apresentam-se alguns indicativos do PNE 2001.



Entre 2001 e 2007, 10,9 milhões de pessoas fizeram parte de turmas de Educação de Jovens e Adultos (EJA). Parece muito, mas representa apenas um terço dos mais de 29 milhões de pessoas que não chegaram à 4ª série e seriam o público-alvo dessa faixa de ensino. A inclusão da EJA no Fundo de Manutenção e Desenvolvimento da Educação Básica e de Valorização dos Profissionais da Educação (FUNDEB) representou uma fonte de recursos para ampliar a oferta, mas não atacou a evasão, hoje em alarmantes 43%.

Disponível em: <<http://revistaescola.abril.com.br/politicas-publicas>>. Acesso em: 31 ago. 2010 (com adaptações).

Com base nos dados do texto acima e tendo em vista que novas diretrizes darão origem ao PNE de 2011 – documento que organiza prioridades e propõe metas a serem alcançadas nos dez anos seguintes –, redija um único texto argumentativo em, no máximo, 15 linhas, acerca da seguinte assertiva:

**O desafio, hoje, não é só matricular, mas manter os alunos da Educação de Jovens e Adultos na escola, diminuindo a repetência e o abandono.**

Em seu texto, contemple os seguintes aspectos:

- a) a associação entre escola e trabalho na vida dos estudantes da EJA; (valor: 5,0 pontos)
- b) uma proposta de ação que garanta a qualidade do ensino e da aprendizagem e diminua a repetência e a evasão. (valor: 5,0 pontos)

### RASCUNHO - QUESTÃO 10

1	
2	
3	
4	
5	
6	
7	
8	
9	
10	
11	
12	
13	
14	
15	



## COMPONENTE ESPECÍFICO

### QUESTÃO 11

O nutricionista responsável pela alimentação escolar de um município com importante atividade no setor avícola decidiu incluir ovo, uma vez por semana, no cardápio das escolas.

Considerando que o ovo de galinha é amplamente utilizado na alimentação humana e tem boa aceitação entre os escolares, avalie as afirmativas abaixo, referentes ao aspecto nutricional desse alimento.

- I. A proteína mais abundante na clara é rica em aminoácidos sulfurados, e a da gema é rica em fósforo.
- II. A gordura do ovo, o colesterol, os carotenos, as xantofilas e a vitamina A estão presentes na gema.
- III. O ovo é um alimento rico em biotina, avidina e niacina precursora, no organismo, do aminoácido essencial triptofano.
- IV. O tipo de aminoácidos essenciais, sua quantidade e a relação que mantêm entre si definem a fração proteica do ovo inteiro como sendo de alto valor biológico.
- V. Algumas enzimas presentes na gema do ovo, como a lisozima, desempenham funções de proteção contra a invasão bacteriana.

É correto apenas o que se afirma em

- A** I, II e IV.
- B** I, II e V.
- C** I, III e V.
- D** II, III e IV.
- E** III, IV e V.

### QUESTÃO 12

As fibras alimentares presentes na farinha integral dão aos pães maior valor nutritivo, mas alteram suas características, tornando a massa densa, firme e reduzida em volume devido

- A** ao aumento na formação do glúten e à redução no teor de minerais e gorduras.
- B** à redução na formação do glúten e à diminuição de sua propriedade de dextrinização.
- C** à redução na formação do glúten e à diminuição da capacidade de retenção de gases.
- D** ao aumento na formação do glúten e à diminuição da capacidade espessante.
- E** à indissolubilidade do glúten e ao enfraquecimento de sua capacidade espessante.

### QUESTÃO 13

Suponha que um nutricionista tenha sido designado para desenvolver produto alimentício, caracterizado como pão fortificado, para o tratamento dietético de crianças com intolerância ao glúten. Para a confecção desse produto, a melhor escolha de ingredientes que inclua fontes de nutrientes essenciais e alimentos de melhor digestibilidade proteica é:

- A** farinha de cevada, como fonte de proteína; óleo de canola, como fonte de ácidos graxos essenciais; amido de milho, como fonte de carboidratos; água e fermento.
- B** ovos, como fonte animal de proteína; óleo de soja, como fonte de ácidos graxos essenciais; farinha de mandioca, como fonte de carboidratos; água e fermento.
- C** leite de vaca, como fonte de proteína; óleo de oliva, como fonte de ácidos graxos essenciais; fubá de milho, como fonte de carboidratos; água e fermento.
- D** farinha de soja, como fonte de proteína; margarina vegetal, como fonte de ácidos graxos essenciais; farinha de milho, como fonte de carboidratos; água e fermento.
- E** clara de ovo, como fonte de proteína; óleo de milho, como fonte de ácidos graxos essenciais; farinha de trigo integral, como fonte de carboidratos; água e fermento.

### QUESTÃO 14

O nutricionista de um programa de alimentação escolar de um município verificou, em entrevista com um grupo de estudantes de uma escola pública, um elevado consumo de refrigerantes, salgadinhos, biscoitos recheados e frituras, e um baixo consumo de produtos lácteos, frutas e verduras, o que deixou evidente a necessidade de implementação de estratégias de educação nutricional para o grupo. Na mesma entrevista, foi também constatado que os estudantes não tinham a intenção de mudar seu comportamento alimentar, pois consideravam adequados, práticos e saborosos os alimentos que consumiam com maior frequência. Além disso, não identificavam risco em sua prática alimentar.

Considerando o modelo dos estágios de mudança de comportamento e a situação hipotética acima, conclui-se que essas crianças estão no estágio de

- A** pré-contemplação.
- B** contemplação.
- C** preparação.
- D** manutenção.
- E** ação.

**QUESTÃO 15**

Com relação ao tratamento dietoterápico para pacientes portadores de pancreatite crônica, avalie as asserções a seguir.

A substituição de óleo de soja pelo triglicérido de cadeia média (TCM) é uma conduta adequada para pacientes portadores de pancreatite crônica.

**PORQUE**

Os triacilgliceróis de cadeia longa (TCL) presentes no óleo de soja, ao contrário do TCM, requerem as lipases pancreáticas para serem desdobrados e absorvidos no intestino delgado.

Acerca das asserções acima, assinale a opção correta.

- A** As duas asserções são proposições verdadeiras, e a segunda é uma justificativa correta da primeira.
- B** As duas asserções são proposições verdadeiras, mas a segunda não é uma justificativa correta da primeira.
- C** A primeira asserção é uma proposição verdadeira, e a segunda é uma proposição falsa.
- D** A primeira asserção é uma proposição falsa, e a segunda é uma proposição verdadeira.
- E** As duas asserções são proposições falsas.

**QUESTÃO 16**

Um homem de 55 anos de idade, com alto risco para doença arterial coronariana, compareceu ao ambulatório de nutrição para consulta. Para que sejam observadas as recomendações nutricionais para redução do colesterol plasmático total, esse paciente deve ser orientado a

- A** reduzir o consumo de gorduras totais e de açúcares simples e aumentar a ingestão de leite integral e frutas.
- B** aumentar o consumo de ácidos graxos monoinsaturados e de proteína vegetal e manter a ingestão de laticínios integrais.
- C** substituir as carnes por alimentos e laticínios integrais, aumentar o aporte de fibra dietética e reduzir a quantidade de frituras.
- D** retirar a gordura aparente das carnes, substituir os laticínios integrais por desnatados e reduzir a ingestão de gorduras vegetais hidrogenadas.
- E** aumentar a ingestão de alimentos que são fontes de ácidos graxos poli-insaturados, reduzir a quantidade de açúcares simples e diminuir o número de refeições por dia.

**QUESTÃO 17**

A cirurgia bariátrica tem sido utilizada como alternativa para o tratamento da obesidade mórbida e de enfermidades a ela associadas. Entretanto, a menor capacidade gástrica, conseqüente desse tipo de cirurgia, reduz a quantidade de nutrientes absorvidos e exige monitoramento do estado nutricional do paciente. Esse monitoramento deve ser realizado por meio de exames bioquímicos, para diagnóstico nutricional precoce e para a conduta nutricional mais adequada.

A tabela a seguir apresenta os dados bioquímicos de um paciente gastrectomizado.

metabólito	concentração	faixa de referência
albumina	3,5	> 3,5 g/L
transferrina	4	2,6 g/L a 4,3 g/L
hemoglobina	11,8	12,5 g/dL a 15,7 g/dL
ferritina	25	30,0 ng/dL a 300,0 ng/dL
proteína ligadora de retinol	30	37,0 mg/dL a 51 mg/dL

Os dados acima são compatíveis com

- I. deficiência proteica aguda, que é detectada pela proteína ligadora de retinol.
- II. deficiência de vitamina A, que é detectada pela proteína ligadora de retinol.
- III. anemia por deficiência de ferro, que é detectada pela hemoglobina e ferritina.
- IV. anemia por deficiência de ácido fólico, que é detectada pela hemoglobina e pela albumina.
- V. anemia por deficiência de vitamina B12, que é detectada pela hemoglobina e pela transferrina.

É correto apenas o que se afirma em

- A** I e III.
- B** II e IV.
- C** IV e V.
- D** I, II e III.
- E** II, III e V.

**QUESTÃO 18**

O Programa de Alimentação do Trabalhador (PAT) foi criado em 1976 com o objetivo de melhorar as condições nutricionais dos trabalhadores e a qualidade de vida, reduzir acidentes de trabalho e aumentar a produtividade.

Acerca do PAT, avalie as asserções a seguir.

O PAT preconiza exigências nutricionais, com variações de valores calóricos de acordo com o nível de esforço físico exigido pelos trabalhadores, independente do turno de trabalho e da carga horária trabalhada.

**PORQUE**

O nível de esforço físico é o fator primordial para cálculo das necessidades calóricas das refeições dos trabalhadores, independentemente do volume e do horário em que as mesmas são oferecidas.

Acerca dessas asserções, assinale a opção correta.

- A** As duas asserções são proposições verdadeiras, e a segunda é uma justificativa correta da primeira.
- B** As duas asserções são proposições verdadeiras, mas a segunda não é uma justificativa correta da primeira.
- C** A primeira asserção é uma proposição verdadeira, e a segunda é uma proposição falsa.
- D** A primeira asserção é uma proposição falsa, e a segunda é uma proposição verdadeira.
- E** As duas asserções são proposições falsas.

**QUESTÃO 19**

A avaliação do estado nutricional, incluindo consumo alimentar, perfil bioquímico e antropometria, constitui importante instrumento da prática do profissional nutricionista. A síndrome metabólica é um transtorno complexo que promove alterações significativas no perfil bioquímico e antropométrico. Por isso, o nutricionista tem papel fundamental dentro de equipes multiprofissionais cujo objetivo é promover ações voltadas para prevenção e tratamento dessa síndrome.

Considerando essas informações e os parâmetros estabelecidos pela Diretriz Brasileira de Síndrome Metabólica, assinale a opção que apresenta três fatores bioquímicos e(ou) antropométricos que caracterizam o cuidado nutricional e prescrição dietética específica na síndrome metabólica.

- A** Obesidade abdominal, triglicérides plasmático e glicemia de jejum.
- B** Triglicérides, ácido úrico plasmático e obesidade abdominal.
- C** Composição corporal, glicemia de jejum e HDL-colesterol plasmático.
- D** Circunferência da cintura, ácido úrico plasmático e resistência à insulina.
- E** VLDL-colesterol, triglicérides plasmáticos e obesidade abdominal.

**QUESTÃO 20**

A prática esportiva ocasiona aumento das demandas orgânicas de energia e de nutrientes. Considerando que a maratona é uma modalidade esportiva de baixa intensidade e longa duração, avalie as afirmativas a seguir.

- I. Recomenda-se o consumo de carboidratos de elevado índice glicêmico de 2 h a 4 h após a maratona, com o propósito de favorecer a ressíntese de glicogênio.
- II. Em uma maratona, o organismo mobiliza preferencialmente, os carboidratos armazenados no fígado e nos músculos como substrato energético para o exercício.
- III. Mulheres maratonistas têm menor capacidade de mobilizar ácidos graxos durante o esforço prolongado em razão dos diferentes níveis de estrogênio entre os sexos.
- IV. Indivíduos treinados apresentam maior capacidade de poupar glicogênio muscular e utilizar ácidos graxos de cadeia longa, retardando a queda de desempenho e a fadiga muscular.

É correto apenas o que se afirma em

- A** I e II.
- B** I e IV.
- C** II e III.
- D** II e IV.
- E** III e IV.

**QUESTÃO 21**

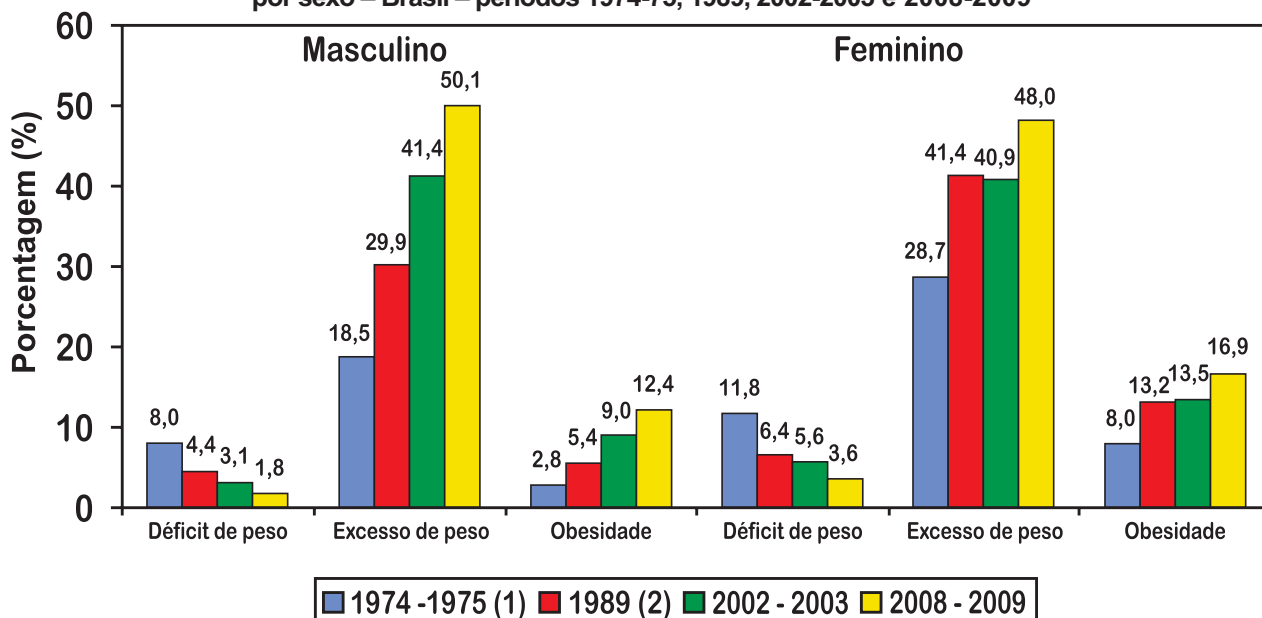
Um homem obeso, de 55 anos de idade, portador de diabetes tipo 2 e hipertensão arterial sistêmica, foi atendido no ambulatório da unidade básica de saúde do seu bairro, com a sua pressão arterial em 160 mmHg x 100 mmHg. Foram solicitados alguns exames, cujos resultados apresentaram glicemia de jejum de 170 mg/dL e colesterol total de 350 mg/dL. Considerando as condições de saúde desse indivíduo e os resultados dos seus exames clínicos laboratoriais, a dieta recomendada deve ser

- A** hipocolesterolêmica, hipoproteica e normocalórica.
- B** hipocolesterolêmica, hipocalêmica e hipocalórica.
- C** hipocolesterolêmica, hipossódica e hipocalórica.
- D** hipossódica, hipolípídica e normocalórica.
- E** hiperproteica, hipocalêmica, e hipocalórica.

## QUESTÃO 22

### Pesquisa de Orçamento Familiar – POF 2008-2009

Evolução de indicadores na população de 20 ou mais anos de idade, por sexo – Brasil – períodos 1974-75, 1989, 2002-2003 e 2008-2009



Disponível em: <<http://www.ibge.gov.br/home/presidencia/noticias/>>. Acesso em: 27 ago. 2010.

Suponha que os dados do gráfico sejam utilizados para se calcular a variação, no período da pesquisa, do percentual da população com 20 ou mais anos de idade, por sexo, de acordo com as categorias apresentadas. Essa variação é obtida do seguinte modo: toma-se o valor correspondente a 2008-2009, diminui-se o valor de 1974-1975 e divide-se a diferença resultante pelo valor de 1974-1975.

Nesse caso, a maior variação no período corresponde a

- A** excesso de peso para o sexo masculino.
- B** excesso de peso para o sexo feminino.
- C** déficit de peso para o sexo feminino.
- D** obesidade para o sexo masculino.
- E** obesidade para o sexo feminino.

### ÁREA LIVRE

**QUESTÃO 23**

Um nutricionista foi contratado para implantar um serviço de atendimento nutricional direcionado à equipe de adolescentes que participam de uma escolinha de natação do governo municipal. A equipe é heterogênea quanto às características socioeconômicas, demográficas e culturais e, por isso, como primeira etapa da implantação do serviço, o nutricionista decidiu avaliar o comportamento alimentar dos adolescentes, considerando alguns dos seus potenciais determinantes psicossocioculturais.

Nessa situação hipotética, ele deve incluir na avaliação a coleta de informações sobre

- I. o desempenho escolar.
- II. a cultura alimentar da família.
- III. o consumo de energia e nutrientes.
- IV. a escolaridade da mãe e a renda familiar.
- V. o número de horas despendidas assistindo à televisão.

É correto apenas o que se afirma em

- A** I e III.
- B** II e III.
- C** I, III e V.
- D** II, IV e V.
- E** II, III, IV e V.

**QUESTÃO 24**

A promoção da saúde do escolar pode ocorrer no ambiente da sala de aula e em outros espaços da escola e da comunidade. Por isso, ao verificar o baixo consumo de hortaliças entre os seus alunos, uma escola desenvolveu um programa de educação nutricional, que incluía a implantação de uma horta escolar cultivada por educadores e alunos na própria escola.

Uma justificativa pedagógica plausível para a inserção dessa atividade, que objetiva a melhoria dos hábitos alimentares dos alunos, é

- A** a inclusão de conteúdos relacionados à produção de alimentos em larga escala na disciplina de ciências.
- B** o fortalecimento do vínculo aluno-professor na realização de um trabalho coletivo que permita experiência lúdica.
- C** a capacitação das merendeiras na montagem de cardápios conforme a disponibilidade de hortaliças.
- D** o aumento da oferta de alimentos para as famílias das crianças, uma vez que a horta pode ser reproduzida nos domicílios.
- E** o despertar, nos alunos, da necessidade de mudança no comportamento alimentar pela atividade prática vivenciada.

**QUESTÃO 25**

Estudo acerca da tendência histórica de redução da desnutrição no Brasil, entre 1974 e 2007, conclui que o desenvolvimento socioeconômico, unido a políticas públicas favoráveis à equidade, encaminharam para um quadro de melhorias na condição de vida e na redução da desnutrição infantil.

MONTEIRO, C.A.M. BENICIO, M.H.D. CONDE, W.L. KONNO, S. *et al.*  
**Narrowing socioeconomic inequality in child stunting:** the Brazilian experience. Bull. World Organ, 2010, p. 88305-311 (traduzido).

Apartir do texto acima e considerando o contexto da segurança alimentar e nutricional, avalie as afirmativas abaixo.

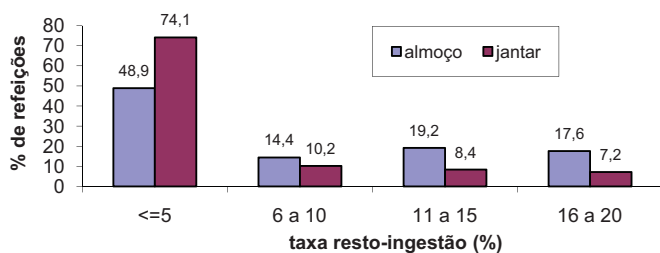
- I. Promover a saúde e a alimentação adequada e saudável; fortalecer os instrumentos de controle social, de vigilância nutricional e de fiscalização de alimentos; monitorar a propaganda e rotulagem são medidas capazes de contribuir para a continuação da evolução favorável do cenário apresentado no texto acima.
- II. Entende-se por alimentação saudável aquela que é de fácil acesso, em quantidade suficiente e de modo permanente, conforme explicitado no direito humano à alimentação adequada segundo o qual todas as pessoas devem estar livres da fome e da má nutrição.
- III. A vulnerabilidade à fome ou a exposição à insegurança alimentar e nutricional torna-se mais aguda quando a análise se baseia nos indicadores indiretos do estado nutricional, uma vez que assim se abrange um contingente mais amplo e diversificado da população em situação de risco.
- IV. Aquilo que se come e bebe não é somente uma questão de escolha individual. A pobreza, a exclusão social e a qualidade da informação disponível frustram, ou pelo menos restringem, a escolha de uma alimentação adequada e saudável.

É correto apenas o que se afirma em

- A** I e II.
- B** II e III.
- C** III e IV.
- D** I, II e IV.
- E** I, III e IV.

## QUESTÃO 26

Em estudo realizado para analisar o percentual de resto-ingestão de Unidade de Alimentação e Nutrição (UAN) de um hospital de especialidade cardiológica, quantificou-se o peso dos restos alimentares do almoço e jantar da dieta geral, totalizando 514 observações referentes a 142 pacientes. A figura a seguir mostra as taxas percentuais de resto-ingestão encontradas.



FREIRE, R.B. M. Análise da utilização do cálculo percentual de restos alimentares de pacientes, nos controles técnico-administrativo e econômico-financeiro de uma Unidade de Nutrição e Dietética. **Cadernos Centro Universitário São Camilo**, v. 9, n. 3, Jul.-Set. 2003, p. 98-111.

A partir das informações apresentadas no texto e na figura acima, e considerando que o controle de resto-ingestão é um dos indicadores da qualidade de dietas, avalie os itens que se seguem.

- I. Na UAN Hospitalar, há excesso de desperdício com alimentação.
- II. O porcionamento deve ser revisado, pois as porções estão acima do necessário.
- III. Os cardápios foram bem planejados em relação à seleção dos alimentos.
- IV. A execução das preparações dos cardápios foi realizada adequadamente.

Estão corretos apenas os itens

- A I e II.
- B II e III.
- C III e IV.
- D I, II e IV.
- E I, III e IV.

## QUESTÃO 27

O leite [similar] é caro, mas pode ser pago pelo Sistema Único de Saúde (SUS). Estima-se que entre 7% e 9% das crianças com até 3 anos tenham alergia ao leite de vaca. A substituição é custosa: uma única lata do similar, suficiente para três dias, fica entre 110 e 400 reais.

Veja, edição 2177, 11 ago. 2010 (adaptado).

Um nutricionista leu essa notícia e considerou que a divulgação da mesma repercute positivamente nas ações de atenção dietética, pois a notícia veiculada cumpriu o papel de

- A mostrar aos consumidores o quanto é dispendioso substituir o leite de vaca por similares.
- B informar aos cidadãos seus direitos relativos ao atendimento à saúde.
- C apresentar dados estatísticos referentes a uma enfermidade pouco conhecida pela população.
- D tratar o assunto de forma clara e objetiva para que os leitores saibam da existência da enfermidade.
- E informar aos profissionais da saúde que existe uma grande parcela da população com alergia ao leite de vaca.

## QUESTÃO 28

Avalie as asserções a seguir.

É responsabilidade do município manter o Sistema de Vigilância Alimentar e Nutricional atualizado quanto aos dados dos beneficiários cadastrados no Bolsa Família, para que essas pessoas continuem recebendo o benefício.

### PORQUE

A Vigilância Alimentar e Nutricional consiste em um sistema de intervenção e informação voltado para o monitoramento e a melhoria do estado nutricional das populações beneficiárias de programas sociais.

Acerca dessas asserções, assinale a opção correta.

- A As duas asserções são proposições verdadeiras, e a segunda é uma justificativa correta da primeira.
- B As duas asserções são proposições verdadeiras, mas a segunda não é uma justificativa correta da primeira.
- C A primeira asserção é uma proposição verdadeira, e a segunda é uma proposição falsa.
- D A primeira asserção é uma proposição falsa, e a segunda é uma proposição verdadeira.
- E As duas asserções são proposições falsas.

**QUESTÃO 29**

A sustentabilidade é uma questão central do tripé ambiente, sociedade e economia. As unidades de alimentação e nutrição (UAN) causam impactos decorrentes de suas atividades nos três aspectos citados. No quadro a seguir, são apresentados exemplos de indicadores da sustentabilidade no preparo e consumo de alimentos.

<b>Estágio do ciclo de vida</b>	<b>Indicadores econômicos</b>	<b>Indicadores sociais</b>	<b>Indicadores ambientais</b>
<ul style="list-style-type: none"> <li>preparação e consumo</li> </ul>	<ul style="list-style-type: none"> <li>proximidade geográfica do produtor, processador e varejista</li> <li>número de clientes atendidos</li> <li>gastos com alimentação e aquisição de alimentos</li> </ul>	<ul style="list-style-type: none"> <li>valor nutricional dos produtos/preparações</li> <li>segurança alimentar</li> <li>taxas de desnutrição e obesidade na população</li> <li>custos de saúde relacionada à alimentação</li> <li>equilíbrio dietético</li> </ul>	<ul style="list-style-type: none"> <li>consumo de energia no preparo, armazenamento e refrigeração de alimentos</li> <li>resíduos das embalagens</li> <li>comparação entre alimentos locais e não locais</li> <li>alimentos sazonais e não sazonais</li> </ul>

HELLER, M. C.; KEOLEIAN, G. A. Assessing the sustainability of the US food system from a life cycle perspective. *Agricultural systems*, v. 76, n. 3, p. 1041, 2003 (traduzido).

Com base nos indicadores da sustentabilidade, quais são as premissas para se estruturar um cardápio de forma sustentável?

- A** Dimensionar recursos materiais e humanos, incluir preparações do patrimônio gastronômico internacional e local, oferecer opções vegetarianas preparadas com produtos hidropônicos.
- B** Aumentar oferta de alimentos funcionais, empregar produtos de origem animal de criação extensiva, adquirir vegetais hidropônicos, usar utensílios feitos com material natural.
- C** Resgatar pratos tradicionais ou regionais, utilizar produtos de origem local e orgânicos, considerar a sazonalidade na seleção de alimentos, aumentar o uso de frutas e grãos integrais.
- D** Estabelecer orçamento do cardápio, incluir preparações integrais, empregar técnicas de cocção que reduzam emprego de gorduras, priorizar uso de pratos vegetarianos.
- E** Incluir preparações internacionais, nacionais e regionais, definir técnicas de preparo, adquirir produtos integrais, usar vegetais orgânicos ou hidropônicos.

**QUESTÃO 30**

A Política Nacional de Alimentação e Nutrição (PNAN) tem como parte de seus propósitos a prevenção e o controle das deficiências nutricionais, entre as quais a anemia ferropriva. Tendo em vista sua alta incidência, especialmente entre crianças menores de dois anos e gestantes, tornou-se obrigatória, no Brasil, desde 2002, a fortificação das farinhas de trigo e milho, que são alimentos de baixo custo e de consumo frequente pela população. Nesse contexto, a fortificação de alimentos é uma ação política de segurança alimentar. Visando atender aos propósitos da PNAN e avaliar a política de fortificação, é necessário que, nos diversos níveis do sistema de saúde, seja contínuo o monitoramento

- A** do consumo alimentar e da prevalência de anemia ferropriva nos grupos populacionais vulneráveis.
- B** dos teores de ferro e ácido fólico dos alimentos fortificados e do consumo desses alimentos pela população.
- C** do consumo dos alimentos fortificados e da prevalência da anemia ferropriva nos diferentes grupos populacionais.
- D** dos teores de ferro, vitamina C e ácido fólico dos alimentos fortificados e do consumo desses alimentos pela população.
- E** dos teores de ferro nos alimentos fortificados, do consumo desses alimentos e da prevalência da anemia ferropriva na população.

## QUESTÃO 31

O nutricionista de uma unidade de saúde realizou um levantamento em que identificou as crianças entre 6 e 30 meses de idade que eram usuárias do serviço e aplicou às mães um inquérito dietético do tipo recordatório de 24 horas (R24h) para avaliar a ingestão de energia e nutrientes. Cada mãe respondeu, em entrevista individual, dois R24h, aplicados em dias não consecutivos. A análise preliminar dos dados relativos aos micronutrientes evidenciou que as crianças entre 6 e 17 meses de idade apresentavam uma ingestão de vitamina C em quantidades muito inferiores àquelas recomendadas e menores do que a das crianças entre 18 e 30 meses de idade. Por outro lado, observou-se que a ingestão de cálcio foi adequada e semelhante entre as crianças dessas duas faixas etárias. Essa constatação levou o nutricionista a aplicar mais quatro R24h às mães de todas as crianças.

Considerando essa situação hipotética, avalie as asserções a seguir.

O que levou o nutricionista a ampliar o número de R24h foi a necessidade de melhor estimar a ingestão de vitamina C, com base na análise do consumo de alimentos-fonte do nutriente em um período maior de tempo.

### PORQUE

Os nutrientes cujos alimentos-fonte estão presentes, regular e frequentemente, na alimentação habitual de um grupo populacional específico, como os pré-escolares, apresentam baixa variação intraindividual e interindividual de ingestão.

Acerca dessas asserções, assinale a opção correta.

- A** As duas asserções são proposições verdadeiras, e a segunda é uma justificativa correta da primeira.
- B** As duas asserções são proposições verdadeiras, mas a segunda não é uma justificativa correta da primeira.
- C** A primeira asserção é uma proposição verdadeira, e a segunda é uma proposição falsa.
- D** A primeira asserção é uma proposição falsa, e a segunda é uma proposição verdadeira.
- E** As duas asserções são proposições falsas.

## QUESTÃO 32

Uma jovem de 22 anos de idade, com 58 kg de peso corporal e 1,70 m de altura, ingressou recentemente no time de handebol da sua universidade. Preocupada com sua alimentação e com seu desempenho físico nas competições, ela consultou um nutricionista com o objetivo de obter informações a respeito da relação entre o consumo de carboidratos e lipídios e a sua atividade esportiva.

Considerando a situação hipotética acima e a relação entre alimentação e desempenho físico, avalie as afirmativas a seguir.

- I. É recomendável o consumo de alimentos ricos em carboidratos e lipídios próximo ao horário da atividade física, pois esses alimentos favorecem o depósito do glicogênio hepático, considerado fonte de glicose para o exercício.
- II. A jovem apresenta estado nutricional adequado, segundo o índice de massa corporal e, por isso, deve ingerir alimentos ricos em gordura antes da atividade física, pois a gordura é fonte de energia para esportes de intensidade leve.
- III. O consumo de bebidas energéticas com 6% a 8% da solução de carboidratos durante a atividade física é recomendável por permitir que carboidratos sejam enviados para os tecidos no momento em que a fadiga aparece.
- IV. A ingestão de carboidratos durante a atividade física não previne a fadiga muscular, mas retarda o seu surgimento, melhorando também o desempenho da esportista pela manutenção da glicemia durante o exercício.

É correto apenas o que se afirma em

- A** I e II.
- B** I e III.
- C** I e IV.
- D** II e III.
- E** III e IV.



**QUESTÃO 33**

Após 22 dias sob a terra, em média, cada mineiro chileno emagreceu 10 kg. Boa parte dessa perda se deveu à desidratação pelo calor e pela umidade das galerias e à diarreia, resultado da ingestão de água contaminada. Nos dois primeiros dias após reestabelecido contato com o mundo acima da mina, os mineiros receberam apenas uma solução de água com glicose. Na quarta-feira, uma barra de cereais de 250 calorias. Ontem, foram duas barras, totalizando 500 calorias. Hoje, deve ser 800. O objetivo é ir aos poucos ampliando a oferta de calorias, até 2000 calorias – normais para um adulto.

CAPRIGLIONE, L. Mineiros recebem câmeras e nicotina. *Folha de São Paulo*. 27 ago. 2010 (adaptado).

O texto acima se refere ao acidente ocorrido com mineiros chilenos, que ficaram confinados embaixo da terra sem acesso a alimentação. Considerando a conduta nutricional apropriada e as informações do texto, avalie as afirmações a seguir.

- I. O fornecimento de calorias fracionadas é recomendado, apesar das necessidades nutricionais vigentes, para que sejam evitados os efeitos indesejáveis da síndrome de realimentação.
- II. A solução de água com glicose é indicada devido ao quadro severo de desidratação, pois a glicose retém os eletrólitos corporais, tais como sódio e potássio.
- III. A solução de água com glicose é indicada, pois a glicose é um monossacarídeo de rápida absorção e isso melhoraria o processo de reidratação, considerando o quadro de diarreia apresentado por esses indivíduos.
- IV. A utilização de leite ou bebidas lácteas também seria recomendada como fonte proteica de boa digestibilidade após um período prolongado de jejum.

É correto apenas o que se afirma em

- A** I e II.
- B** I e III.
- C** II e IV.
- D** I, II e III.
- E** II, III e IV.

**QUESTÃO 34**

Nos últimos anos, a procura por produtos elaborados com componentes funcionais tem crescido com o objetivo de proporcionar inúmeros benefícios à saúde. Entre esses componentes, há os probióticos, prebióticos e simbióticos. Probióticos e prebióticos são obtidos de microrganismos (*Bifidobacterium* e *Lactobacillus*) e de carboidratos não digeríveis (inulina e oligofrutose), que são capazes de influenciar positivamente a microflora intestinal e causar vários efeitos terapêuticos. Esses efeitos incluem

- I. a redução da proliferação de bactérias mais agressivas e patogênicas, o que torna o ambiente intestinal menos antigênico.
- II. a diminuição do colesterol plasmático, pela inibição da síntese de colesterol hepático, e a redução do risco de enfermidades cardiovasculares.
- III. a redução das alergias alimentares, por meio da ação de modulação do sistema imune e da diminuição da resposta ao agente alergênico de alimentos.
- IV. o aumento da biodisponibilidade de minerais como cálcio, por meio da fermentação dos prebióticos e consequente redução do pH intestinal, o que favorece a absorção do mineral.
- V. a redução da glicemia, por meio da ação sobre o aumento do peristaltismo e diminuição da absorção da glicose, o que contribui para o tratamento da intolerância à glicose e do diabetes.

É correto apenas o que se afirma em

- A** I, II e III.
- B** I, II e IV.
- C** I, IV e V.
- D** II, III e V.
- E** III, IV e V.

**ÁREA LIVRE**

## QUESTÃO 35



ORGANIZAÇÃO MUNDIAL DA SAÚDE. **Cuidados inovadores para condições crônicas**: componentes estruturais de ação. Relatório mundial. Organização Mundial da Saúde: Brasília, 2003.

A figura acima apresenta um modelo de enfrentamento das doenças crônicas não transmissíveis (DCNT), em que a qualidade de vida do paciente e a de sua família têm papel preponderante: o paciente não é um participante passivo no tratamento; pelo contrário, é considerado um 'produtor de saúde'.

Considerando as informações acima e a inserção das ações de nutrição nos Núcleos de Apoio à Saúde da Família (NASF), avalie as afirmativas a seguir.

- I. As evidências sobre câncer justificam a recomendação de não consumir bebidas alcoólicas. Outras evidências sugerem que quantidades moderadas de bebidas alcoólicas provavelmente reduzem o risco de doença cardíaca coronariana.
- II. O apoio matricial preconizado pelo NASF deve incluir um conjunto de profissionais que não têm, necessariamente, relação direta e cotidiana com o usuário, mas cujas tarefas servirão de apoio às equipes de referência.
- III. A abordagem da hipertensão arterial pelo nutricionista deve incluir um projeto terapêutico singular em que o diagnóstico e a proposição de metas, bem como a divisão de responsabilidades entre a equipe e a reavaliação, sejam contemplados.
- IV. A evolução da dieta do brasileiro nos últimos 30 anos evidencia um padrão alimentar inadequado à manutenção da saúde, com dieta rica em gorduras e pobre em micronutrientes e fibras, o que resulta no aumento das DCNT associadas à obesidade.
- V. A ingestão de frutas, verduras e legumes é fator protetor na prevenção da obesidade, uma vez que esses alimentos possuem maior densidade energética e causam maior saciedade.

É correto o que se afirma em

- A** I, II e V, apenas.
- B** I, III e IV, apenas.
- C** II, III, IV e V, apenas.
- D** I, II, III e IV, apenas.
- E** I, II, III, IV e V.

**QUESTÃO 36**

O tratamento dietético é essencial na prevenção das complicações decorrentes da insuficiência renal crônica. Acerca da relação entre dieta e progressão da doença renal crônica, avalie as asserções a seguir.

A restrição proteica é a intervenção dietética mais indicada para os pacientes com insuficiência renal crônica em tratamento hemodialítico.

**PORQUE**

A restrição proteica promove o aumento da uremia, redução na formação dos compostos nitrogenados tóxicos e dos níveis pressóricos, acidose e dislipidemias.

Acerca dessas asserções, assinale a opção correta.

- A** As duas asserções são proposições verdadeiras, e a segunda é uma justificativa correta da primeira.
- B** As duas asserções são proposições verdadeiras, mas a segunda não é uma justificativa correta da primeira.
- C** A primeira asserção é uma proposição verdadeira, e a segunda é uma proposição falsa.
- D** A primeira asserção é uma proposição falsa, e a segunda é uma proposição verdadeira.
- E** As duas asserções são proposições falsas.

**ÁREA LIVRE**
**QUESTÃO 37**

Um nutricionista foi contratado para compor a equipe de um Núcleo de Apoio à Saúde da Família (NASF) que agrega 15 equipes da Estratégia Saúde da Família (ESF). Esse profissional, visando à realização de um diagnóstico das condições de insegurança alimentar dos grupos vulneráveis identificados no território de ação, utilizará dados dos Sistemas de Informação em Saúde (SIS). Nessa situação, é indicador dos SIS útil para o diagnóstico pretendido

- I. a prevalência de baixo peso entre crianças menores de 5 anos de idade, adolescentes e idosos.
- II. a prevalência de excesso de peso entre crianças, adolescentes e idosos.
- III. o percentual de crianças entre seis e 23 meses de idade com dieta diversificada.
- IV. a cobertura de suplementação de vitamina A entre gestantes.
- V. a cobertura de suplementação de ferro entre puérperas.

São indicadores úteis apenas os apresentados em

- A** I, II e III.
- B** I, II e V.
- C** I, III e IV.
- D** II, IV e V.
- E** III, IV e V.

**ÁREA LIVRE**

**QUESTÃO 38**

A Ingestão Dietética de Referência (IDR) é composta por 4 valores de referência correspondentes às estimativas quantitativas da ingestão de nutrientes e estabelecidos para serem utilizados na avaliação e no planejamento de dietas de indivíduos saudáveis e de grupos populacionais, segundo ciclos de vida e gênero. Os 4 valores de referência para o consumo de nutrientes são: necessidade média estimada (EAR), ingestão dietética recomendada (RDA), ingestão adequada (AI) e nível de ingestão máximo tolerável (UL).

Considerando a utilização da IDR durante o acompanhamento nutricional de uma gestante, responda, em até 15 linhas, às questões a seguir.

- Qual dos valores de referência citados acima deve ser utilizado para avaliar o consumo de nutrientes? Justifique sua resposta. (valor: 2,0 pontos)
- Qual dos valores de referência citados acima deve ser utilizado para o planejamento da dieta de uma gestante? Justifique sua resposta. (valor: 2,0 pontos)
- Sabendo que as recomendações nutricionais durante a gestação devem ser ajustadas ao estado fisiológico, que orientações devem ser dadas à gestante sobre a importância do aumento do consumo de ferro e de ácido fólico durante a gravidez? (valor: 3,0 pontos)
- Que orientações dietéticas um nutricionista deve dar à gestante para elevar o consumo de ferro e ácido fólico, levando em consideração a biodisponibilidade desses nutrientes, as fontes alimentares e a suplementação? (valor: 3,0 pontos)

**RASCUNHO - QUESTÃO 38**

1	
2	
3	
4	
5	
6	
7	
8	
9	
10	
11	
12	
13	
14	
15	

**QUESTÃO 39**

Um paciente do sexo masculino, com 45 anos de idade, com diagnóstico de síndrome da imunodeficiência adquirida, há 15 anos em uso de terapia anti-retroviral de alta eficácia (HAART), foi a um ambulatório de nutrição do serviço de infectologia, para consulta de acompanhamento nutricional. O paciente relatou que, no último mês, sofreu perda de peso corporal devido a um quadro de diarreia infecciosa, náuseas e vômitos que persistiu por duas semanas. O nutricionista coletou, durante a avaliação nutricional realizada na consulta, dados bioquímicos e antropométricos do paciente, que estão apresentados na tabela abaixo.

<b>dados antropométricos</b>	<b>dados bioquímicos</b>
peso atual = 60 kg	glicemia = 130 mg/dL (normalidade = inferior a 100 mg/dL)
estatura = 1,72 m	triglicerídeos = 300 mg/dL (normalidade = inferior a 150 mg/dL)
circunferência de cintura = 105 cm	colesterol total = 150 mg/dL (normalidade = inferior a 200 mg/dL)

Considerando essa situação hipotética, elabore texto, com até 15 linhas, abordando os seguintes aspectos:

- a relação entre a terapia anti-retroviral de alta eficácia utilizada e as alterações bioquímicas e antropométricas apresentadas pelo paciente; (valor: 5,0 pontos)
- As orientações nutricionais que devem ser dadas ao paciente no que se refere aos quadros de diarreia crônica e de náuseas e vômitos. (valor: 5,0 pontos)

<b>RASCUNHO - QUESTÃO 39</b>	
1	
2	
3	
4	
5	
6	
7	
8	
9	
10	
11	
12	
13	
14	
15	

## QUESTÃO 40

Uma cidade de porte médio, com 200 mil habitantes, implantou um restaurante popular (RP) no maior bairro do município, onde vivem 50 mil pessoas das classes D e E. Os usuários do RP são trabalhadores da agroindústria, da construção civil e do comércio das imediações. Considerando que os RPs são equipamentos públicos de promoção da segurança alimentar e nutricional (SAN), é dever do nutricionista responsável pelo restaurante aplicar a abordagem da SAN em suas várias dimensões, com vistas à promoção da saúde de usuários e funcionários do serviço, na perspectiva da integralidade da assistência, envolvendo os diferentes níveis de complexidade do sistema de saúde.

Considerando essa situação, faça o que se pede nos itens a seguir.

- a) Identifique duas ações, uma de vigilância alimentar e nutricional e outra de educação alimentar e nutricional, a serem desenvolvidas de forma articulada pelo nutricionista. Descreva as ações, a articulação entre elas e o público envolvido. Justifique a importância dessas ações; (valor: 5,0 pontos)
- b) Identifique duas ações de promoção da SAN a serem desenvolvidas pelo nutricionista, ressaltando sua articulação com o Sistema Único de Saúde (SUS) e o público envolvido. Justifique a importância dessas ações. (valor: 5,0 pontos)

### RASCUNHO - QUESTÃO 40

1	
2	
3	
4	
5	
6	
7	
8	
9	
10	
11	
12	
13	
14	
15	

**QUESTIONÁRIO DE PERCEPÇÃO DA PROVA**

As questões abaixo visam levantar sua opinião sobre a qualidade e a adequação da prova que você acabou de realizar. Assinale as alternativas correspondentes à sua opinião nos espaços apropriados do Caderno de Respostas.

**Agradecemos sua colaboração.**

**QUESTÃO 1**

Qual o grau de dificuldade desta prova na parte de Formação Geral?

- A** Muito fácil.
- B** Fácil.
- C** Médio.
- D** Difícil.
- E** Muito difícil.

**QUESTÃO 2**

Qual o grau de dificuldade desta prova na parte de Componente Específico?

- A** Muito fácil.
- B** Fácil.
- C** Médio.
- D** Difícil.
- E** Muito difícil.

**QUESTÃO 3**

Considerando a extensão da prova, em relação ao tempo total, você considera que a prova foi

- A** muito longa.
- B** longa.
- C** adequada.
- D** curta.
- E** muito curta.

**QUESTÃO 4**

Os enunciados das questões da prova na parte de Formação Geral estavam claros e objetivos?

- A** Sim, todos.
- B** Sim, a maioria.
- C** Apenas cerca da metade.
- D** Poucos.
- E** Não, nenhum.

**QUESTÃO 5**

Os enunciados das questões da prova na parte de Componente Específico estavam claros e objetivos?

- A** Sim, todos.
- B** Sim, a maioria.
- C** Apenas cerca da metade.
- D** Poucos.
- E** Não, nenhum.

**QUESTÃO 6**

As informações/instruções fornecidas para a resolução das questões foram suficientes para resolvê-las?

- A** Sim, até excessivas.
- B** Sim, em todas elas.
- C** Sim, na maioria delas.
- D** Sim, somente em algumas.
- E** Não, em nenhuma delas.

**QUESTÃO 7**

Você se deparou com alguma dificuldade ao responder à prova. Qual?

- A** Desconhecimento do conteúdo.
- B** Forma diferente de abordagem do conteúdo.
- C** Espaço insuficiente para responder às questões.
- D** Falta de motivação para fazer a prova.
- E** Não tive qualquer tipo de dificuldade para responder à prova.

**QUESTÃO 8**

Considerando apenas as questões objetivas da prova, você percebeu que

- A** não estudou ainda a maioria desses conteúdos.
- B** estudou alguns desses conteúdos, mas não os aprendeu.
- C** estudou a maioria desses conteúdos, mas não os aprendeu.
- D** estudou e aprendeu muitos desses conteúdos.
- E** estudou e aprendeu todos esses conteúdos.

**QUESTÃO 9**

Qual foi o tempo gasto por você para concluir a prova?

- A** Menos de uma hora.
- B** Entre uma e duas horas.
- C** Entre duas e três horas.
- D** Entre três e quatro horas.
- E** Quatro horas, e não consegui terminar.



# ENADE 2010

EXAME NACIONAL DE DESEMPENHO DOS ESTUDANTES

**INEP**

Ministério  
da Educação